

NATUR

I LINKÖPING

2016:4

Lokalt åtgärdsprogram för läderbagge i Linköpings kommun



Nämndhandling
2016-12-15

Johan Molin och Anders Jörneskog

Foto framsida: Bengt Samuelsson

Förord

Eklandskapet som breder ut sig sydost om Linköping tillhör en av Europas mest värdefulla naturtyper tillika Sveriges mest artrika. Bara till eken uppskattar man att ca 1500 arter är knutna och en av dessa är läderbaggen. Den lever i murknande hålträd och kan med sina höga krav på närmiljön anses vara en paraplyart, vilket innebär att naturvårdsinsatser för att gynna läderbaggen även kommer att gynna många andra arter. Eklandskapet hotas idag av upphörande bete, omföring av ekmiljöer till produktionsskog och brist på kontinuitet av grova hålträd och i vissa områden av exploatering. Läderbaggen är idag rödlistad som nära hotad, både nationellt och internationellt.

Linköpings kommun utför ett omfattande naturvårdsarbete för att bevara eklandskapet. I samarbete med Linköpings universitet genomfördes en ekologisk landskapsplan för det tätortsnära eklandskapet i projektet ”Ekarnas stad”. I landskapsplanen anges vilka prioriterade åtgärder som behöver genomföras för att ekologiskt känsliga arter som läderbaggen ska kunna överleva i Linköping även på lång sikt. Kommunen bildade 2006 naturreservatet Tinnerö eklandskap och omfattande restaureringar har genomförts i området bland annat för att bevara läderbaggen. Andra åtgärder som kommunen genomför är bland annat nyplantering av ekar och gynnande av naturlig ekföryngring i kommunens skogsmark samt frihuggning av igenvuxna gammelekar och återupptagen hävd i ekhagmarker. Insatser för att påskynda åldringsprocessen för medelgamla ekar har också gjorts främst i Tinnerö eklandskap. Konstgjorda hålträd så kallade ”mulmholkar” sätts ut i spridningskorridorer mellan läderbaggarnas värdekärnor till exempel i Ekängsdalen mellan Tinnerö och Ullstämman, och ett stort antal ekar främst kring Tinnerö har veteraniserats för att skapa bohål för bland annat läderbagge. Den lokala populationen av läderbaggar i Tinnerö eklandskap inventeras regelbundet i ett lokalt miljöövervakningsprogram

Linköpings kommun har valt att utarbeta lokala åtgärdsprogram för ett antal arter som vi kallar för kommunala ansvarsarter. Dessa är arter som är sällsynta eller hotade (upptagna på den så kallade rödlistan) och som har en stor del av sin svenska population inom kommunens gränser. Arterna, som kommunen alltså har ett särskilt ansvar för, är förutom läderbagge spetsnate, kungsfiskare, dåmgräsfjäril, asp (fisken), ärtvicker, bombmurkla, rödspov, trumgräshoppa, kalkkärrsgrynsnäcka, svarthakedopping och ekpricklav.

Syftet med åtgärdsprogrammen är att prioritera och slå fast hur kommunen ska arbeta för att ansvarsarterna ska uppnå livskraftiga populationer. Detta kan vara praktiska naturvårdsåtgärder, inventering och övervakning och även informationsinsatser för att öka kunskapen och intresset för arterna.

Linköpings kommuns ambition är att naturvårdsarbetet ska bli än vassare och mer målinriktat med kommunala ansvarsarter. Många olika naturtyper och en lång rad andra arter som är knutna till samma miljöer som ansvarsarterna kommer också att dra nytta av åtgärderna.

Visionen för läderbaggen i Linköpings kommun är att artens minskning ska upphöra och att antalet lämpliga hålträd i eklandskapet inte ska vara en begränsande faktor.

Anna Bertilson
Samhällsbyggnadsdirektör

Innehåll

Förord	3
Innehåll	4
Sammanfattning	5
Inledning.....	6
Artfakta.....	7
Beskrivning av arten.....	7
Biologi och ekologi	7
Utbredning och hotsituation	9
Utbredning i Sverige	9
Utbredning i Linköpings kommun	9
Hotsituation	11
Naturvärden i artens miljöer.....	11
Skyddsstatus i lagar och konventioner	12
Visioner och mål	12
Bristanalys	12
Nationella mål	12
Mål för Linköpings kommun	13
Åtgärder och rekommendationer.....	13
Vidtagna åtgärder	13
Forskning och inventeringar.....	13
Information.....	14
Naturvårdsåtgärder	14
LIFE – Bridging the gap.....	14
Föreslagna åtgärder	14
Konsekvenser och samordning.....	15
Samordning	15
Referenser.....	15

Sammanfattning

Läderbaggen är en av tolv kommunala ansvarsarter som Linköpings kommun har utsett. Den är nationellt liksom internationellt rödlistad som nära hotad (NT) och är bland annat upptagen som särskilt prioriterad art i Bernkonventionens bilaga II. Det är en art som är knuten till eklandskapet, och mer specifikt till murknande hålträd. Den hotas av minskande areal eklandskap till följd av igenväxning samt av generationsglapp i ekbeståndet, vilket i framtiden kommer leda till ett minskat antal lämpliga hålträd. Ett aktivt naturvårdsarbete krävs för att bevara eklandskapet och dess sällsynta arter för att inte fler arter ska gå den nationellt utdöda mellanspettens öde till mötes.

Visionen för läderbaggen och dess levnadsmiljöer i Linköpings kommun är att antalet hålträd ska öka till exempel genom gynnade av ek i alla skogliga åtgärder samt planteringar förutom aktiva skötselinsatser i och kring dagens gammeleksmiljöer. Arten ska ha god möjlighet att sprida sig i landskapet och förekomsten av lämpliga levnadsområden ska vara av en tillfredställande mängd och utbredning. Det ska också finnas en god kunskap om läderbaggens populationsstorlek samt utbredning. På längre sikt är målet att läderbaggens numerär och utbredning ska öka i kommunen, och att eklandskapet inte minskar i varken storlek eller kvalitet.

Denna vision ska uppnås genom ett fortsatt aktivt kommunalt naturvårdsarbete och gynnande av ek i alla skogliga åtgärder till exempel genom plantering av ek i stadens grönområden, naturreservat och skogsmark. Vidare ska kommunen arbeta aktivt med att minska generationsglappet i ekbeståndet. Detta görs genom veteranisering av medelåldriga ekar för att påskynda åldringsprocessen. Konstgjorda strukturer som simulerar mulmrika hålträd, så kallade ”mulmholkar” placeras ut i eklandskapet regelbundet för att öka mängden lämpliga biotoper och för att öka spridningsmöjligheterna mellan läderbaggens värdekärnor. Mulmholkar underhålls även regelbundet med påfyllnad av mulm.

Kommunens åtgärder inom ansvarsarbetet finansieras via kommunens driftbudget för naturvård och uppskattas vara 100 – 500 tkr/år under nuvarande naturvårdsprogram period.

Viktiga aktörer i naturvårdsarbetet med eklandskapet är övriga markägare, som äger stora delar av läderbaggens värdekärnor, samt länsstyrelsen som förvaltar ett flertal naturreservat som fungerar som kärnområden i eklandskapet i Stångådalen. Ett aktivt samarbete är därför en förutsättning för att naturvårdsarbetet med eklandskapet ska fungera.

Inledning

Eklandskapet söder om Linköping tillhör en av Europas mest värdefulla naturtyper. Det är ett resultat av hundratals år av bete och slåtter i ett traditionellt markanvändande. I dagsläget har denna markanvändning i stora delar av eklandskapet fått ge vika åt mer moderna former av markanvändning. Förändringen i markanvändningen har lett till att många av de arter som traditionellt sett har varit knutna till eklandskapet idag är hotade eller rent av helt borta. Ett välkänt exempel på en tidigare karaktärsart för eklandskapet är mellanspetten, som minskade i antal när markanvändningen förändrades och som till slut utrotades permanent från den svenska faunan i början av 1980-talet. I dagsläget utgör läderbaggen en av karaktärsarterna för eklandskapet och är upptagen på den svenska, europeiska och globala rödlistan som nära hotad (NT). Ett aktivt naturvårdsarbete krävs för att bibehålla eklandskapets natur- och rekreationsvärden och för att förhindra ytterligare regionala och nationella utdöenden.

Ansvarsarter är arter som är sällsynta eller hotade (upptagna på den så kallade rödlistan) och som har en stor del av sin svenska population inom Linköpings kommun. Samhällsbyggnadsnämnden beslutade 2012 om att utse sådana (Sbn § 53/2012, dnr Sbn 2012-48). Dessa är förutom läderbagge, spetsnate, kungsfiskare, dårgräsfjäril, asp (fisken), ärtvicker, bombmurkla, rödspov, trumgräshoppa, kalkkärrsgrynsnäcka, svarthakedopping och ekpricklav. För varje ansvarsart ska ett lokalt åtgärdsprogram utarbetas, som ska slå fast hur kommunen ska arbeta för att arten ska uppnå livskraftiga populationer och leva kvar i kommunen på lång sikt.

Detta åtgärdsprogram är en lokal tillämpning av det nationella åtgärdsprogrammet för läderbagge (Antonsson & Karlsson, 2014).

Flera naturreservat med naturvärden knutna till eklandskapet i Linköpings kommun är förvaltade av länsstyrelsen, och övriga privata markägare. För ett effektivt och funktionellt arbete med bevarande av eklandskapet krävs ett samarbete med länsstyrelsen och berörda markägare.

Åtgärdsprogrammet gäller i 10 år, till och med år 2024. Efter 5 år ska en avstämning och aktualitetsprövning göras. Efter 10-årsperioden ska vidtagna åtgärder utvärderas och vid behov ett nytt program tas fram. Programmet är vägledande och inte formellt bindande. Det är i samhällsbyggnadsnämnden budgetarbete som beslut fattas om vilka åtgärder som ska genomföras.

Artfakta

Beskrivning av arten

Läderbaggen är en skalbagge i familjen bladhorningar. Den är svart till svartbrun, ca 3 cm stor och ger ett kraftigt intryck med en bred kropp. Den kan möjligen förväxlas med mörka guldbaggar, men dessa är betydligt mindre. Larven är ljus och kraftigt byggd och kan bli upp till nio centimeter stor, vilket gör den till en av Sveriges största insektslarver. Förpuppningen sker i en avlång kokong.



Läderbaggen ger ett kraftigt intryck med en bred kropp. Foto Gunnar Ölfvingsson.

Läderbaggens spillning är enkel att känna igen och används ofta för att påvisa närvaro i artspecifika inventeringar. Den är rektangulär och ljusbrun med en längd på ca 7-8 mm, vilket ger den en form och storlek olik liknande arters spillning.

Biologi och ekologi

Läderbaggens livscykel sträcker sig normalt över tre år, med larvstadiet som det klart längsta stadiet. Den vuxna skalbaggen lever sedan bara någon månad och spenderar nästan uteslutande tiden med att leta efter en partner. Hanen lockar till sig honor via utsöndring av feromoner som doftar persika.

Läderbaggen lever i håligheter i gamla träd som är rika på starkt nedbruten ved, så kallad mulm, vilket utgör larvens föda. Dessa boträd är ofta ek, eftersom eken i Sverige är det träd

som uppnår högst ålder och störst grovlek, och lever längst med denna typ av håligheter (vilka börjar uppstå när träden närmar sig 200 års ålder). De träd som hyser störst populationer av läderbaggar är ofta över 300-400 år gamla. Utöver detta är eken även det trädslag som producerar mest mulm, men andra trädarter med rätt förutsättningar kan också vara lämpliga för läderbaggen. Dessa strikta krav på trädens succession gör att läderbaggen främst återfinns i hagmarkslandskap, men kan även förekomma i andra områden med grova träd, som parker, alléer och bergbranter.



Läderbaggen lever i gamla hålträd med rika förekomster av starkt nedbruten ved, så kallad mulm. På bilden syns även en mulmholk, en trälåda fylld med flis och spån som imiterar mulm. Mulmholkar sätts ut för att öka förekomsten av lämpliga livsmiljöer för arter som är beroende av mulm. Foto Gunnar Ölfvingsson.

Läderbaggens spridningsförmåga är relativt välstuderad. Resultaten indikerar att arten sällan sprider sig över 500 meter och så mycket som 85 % av alla individer sprider sig inte från det träd de föds i. Teoretiska studier tyder på att enstaka individer kan sprida sig över en kilometer. Den flyger främst vid varm väderlek och spridningsfrekvensen kan variera mycket mellan varma och kalla somrar.

Utbredning och hotsituation

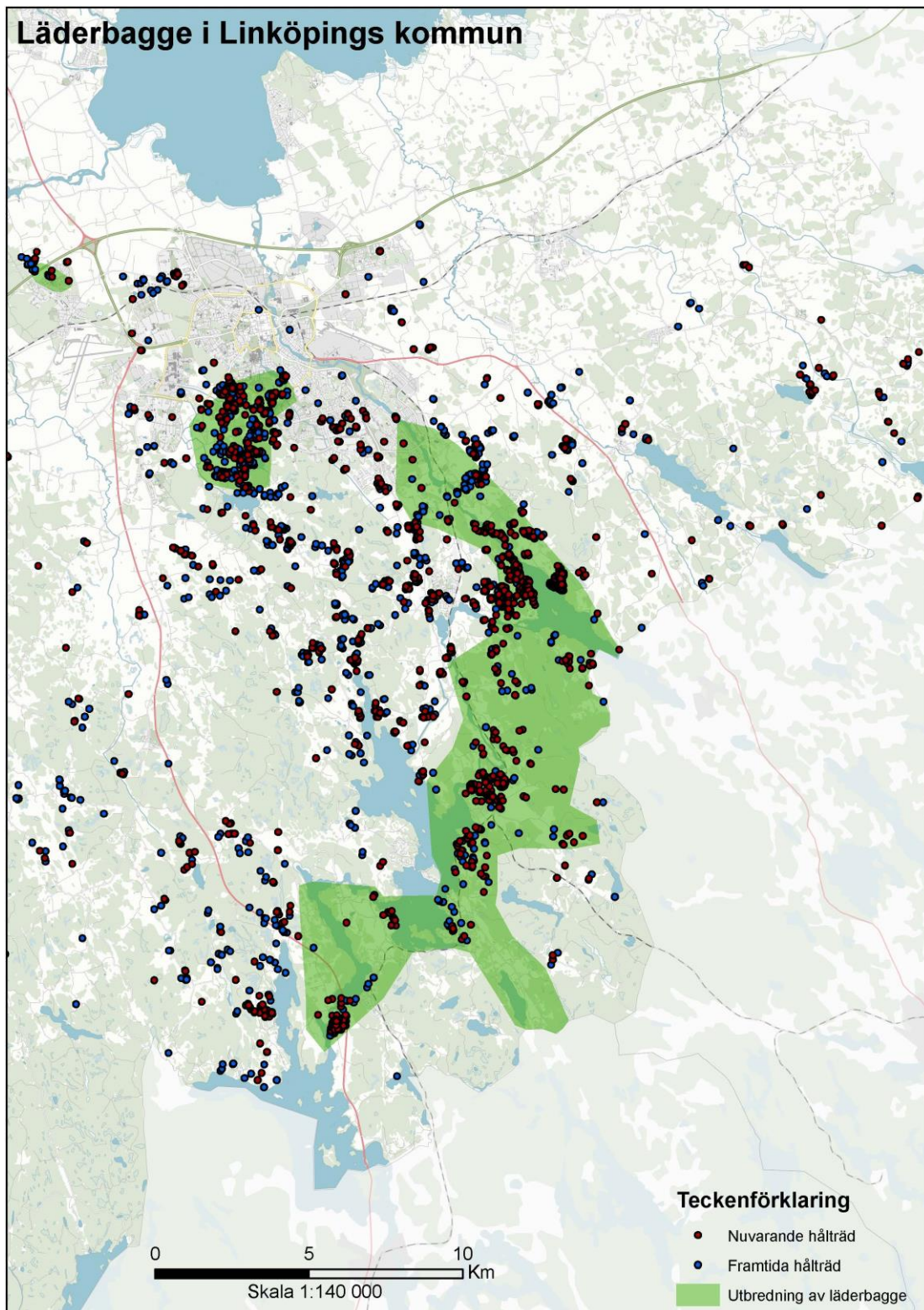
Utbredning i Sverige

Läderbaggens historiska utbredning i Sverige är dåligt dokumenterad men det är rimligt att anta att arten var vanligare förr. I nästan 300 år, fram till år 1825, tillhörde alla ekar på böndernas och kyrkans mark kronan med syftet att utgöra virkesförråd för flottans skeppsbyggen. När ägorätten till ekarna återbördades till bönderna följde en omfattande avverkning av gamla ekar i landskapet, vilket rimligen även innebar att många arter knutna till gamla ekar, inklusive läderbagge, minskade i antal och utbredning och i vissa fall utrotades regionalt och till och med nationellt.

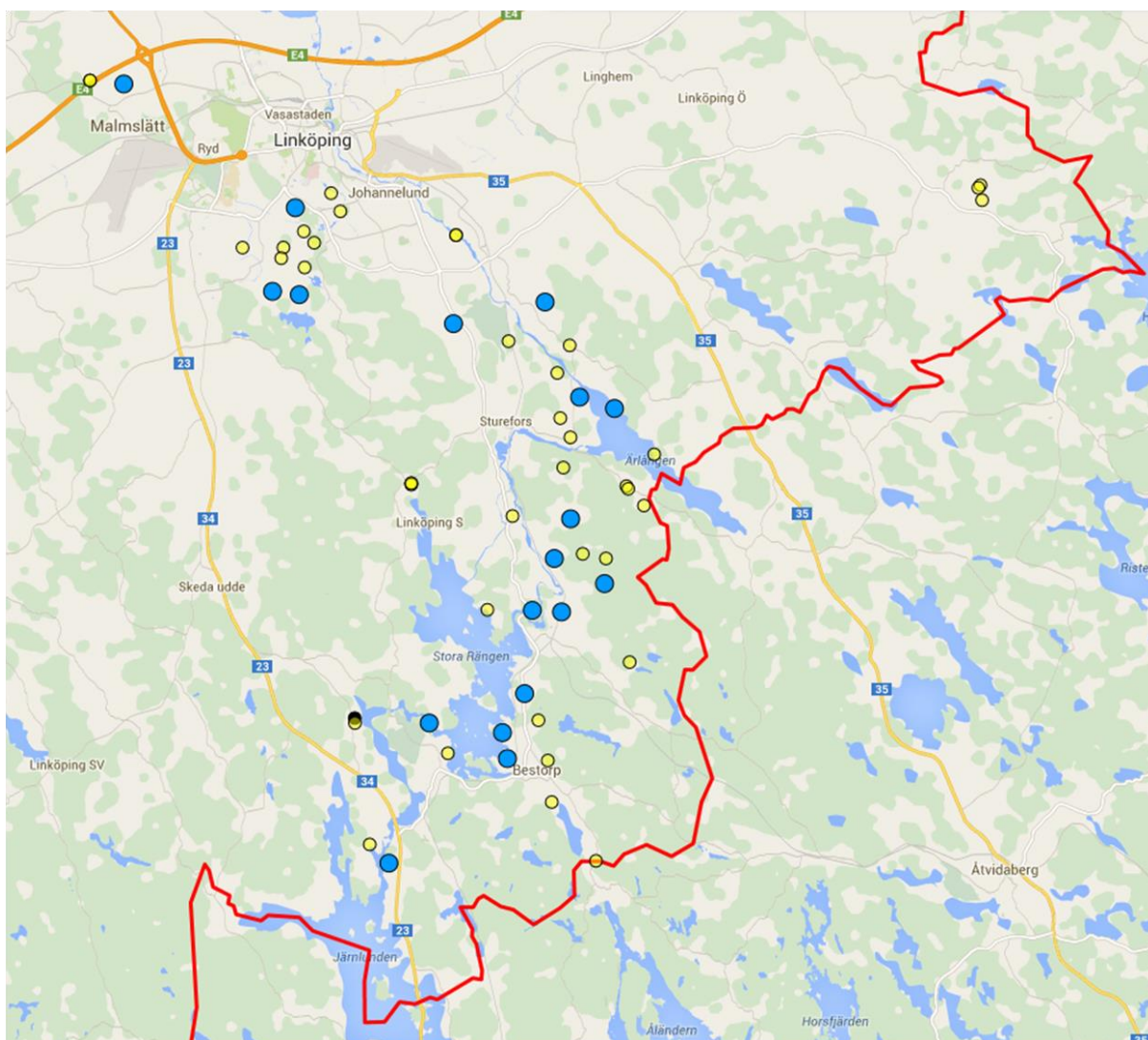
Läderbaggen förekommer idag från Skåne och upp till Mälardalen. Huvuddelen av artens utbredning är koncentrerade till kvarvarande gammeleksområden huvudsakligen i östra Götaland med de tätaste förekomsterna i Östergötland, Blekinge och Kalmar.

Utbredning i Linköpings kommun

I Linköpings kommun förekommer läderbagge i eklandskapet i Stångådalen, från Tinnerö strax söder om Linköpings stad, vidare sydost mot Sturefors och fortsatt söderut mot Bjärka Säby och Brokind (figur 1). Utöver detta utbredningsområde finns isolerade fynd från Malmslätt och från östra delen av kommunen i närheten av Örtomta (figur 2).



Figur 1. Utbredning av läderbagge och hålträd i Linköpings kommun. Framtida hålträd är träd som förväntas uppvisa lämpliga hålstrukturer för läderbaggen om ca 50 år.



Figur 2. Fynd av läderbagge i Linköpings kommun. Gula punkter = enskilda fynd, blå punkter = samling av flera närliggande fynd. Utdrag från Artportalen, karta från Google Maps.

Hotsituation

Eftersom läderbaggen är beroende av gamla hålträdd krävs det en naturlig succession av sådana i landskapet. Som det ser ut nu är denna succession bruten i stora delar av artens utbredningsområde. Det finns ofta ett tydligt åldersglapp mellan grova hålträdd och yngre ädellövträdd, vilket innebär att antalet hålträdd minskar och avståndet mellan lämpliga botträdd kommer att öka. Detta kommer självklart att ge en omedelbar effekt på de läderbaggar som bor i döende hålträdd, men det kan även innebära en så kallad utdöendeskuld. Detta innebär att läderbaggen kanske inte uppvisar en omedelbar minskning i takt med minskningen av lämpliga miljöer, men att en plötslig minskning ändå är oundviklig vid någon tidpunkt i framtiden.

Naturvärden i artens miljöer

Eklandskapet tillhör en av de mest artrika naturtyperna i Sverige. Uppskattningar visar att det finns ca 1500 arter som är beroende av eken bara i Sverige. I Linköpings kommun, från Sturefors och ner till Brokind finns en av Europas största koncentrationer av gamla och grova ekar. Eklandskapetets karaktär är ett resultat av hundratals års av traditionell markanvändning med ekbevuxna betes- och slättermarker. Historiskt sett har störningar såsom vindfällena och bränder bidragit till en naturlig landskapssuccession, där nya ytor återkommande öppnades

upp för att sedan växa igen, vilket gav ett heterogent landskap med varierande lokalklimat. Idag fungerar inte landskapsutvecklingen likadant, mängden betesdjur minskar och skogsbränder förekommer inte lika frekvent. Naturvärdena i denna typ av landskap är nu beroende av skötselåtgärder för att arterna som med tiden har anpassat sig till dessa miljöer ska kunna fortleva. Bland rödlistade organismer som är knutna till eklandskapet kan nämnas dårgräsfjäril och ekpricklav (två andra kommunala ansvarsarter), ekoxe, mulmknäppare, getinglik glasvinge, mindre hackspett, ekspik, oxtungssvamp, falsk djävulssopp och saffransticka.

Skyddsstatus i lagar och konventioner

Läderbaggen är rödlistad som nära hotad (NT), både på den internationella och på den nationella rödlistan. Den är upptagen i Habitatdirektivet bilaga II (där den också är prioriterad) samt bilaga IV och i Bernkonventionens bilaga II. Utöver detta är den även fridlyst i Sverige.

Visioner och mål

Bristanalys

Ett av de största hoten mot läderbaggens fortlevnad är den förväntade bristen på mulmrika hålträd i framtiden. Antalet hålträd som finns i dagsläget kommer inte att kunna upprätthållas på grund av ett lägre antal medelgrova träd och minskande areal trädbärande betesmarker sett ur ett historiskt perspektiv. De insatser som görs för att plantera nya ekar kan inte göra något åt detta glapp i successionen.

Ett av de största hoten i själva eklandskapet är igenväxning och förändrad markanvändning. Många trädbärande ängs- och hagmarker har tagits ur bruk och växer då igen eller har i värsta fall omförts till produktionsskog, vilket gör att områdena förlorar sin karaktär och därmed försvinner eklandskapets arter. I vissa områden kan det vara så att ekar avverkats och föryngringen röjts bort för kraftigt, med anledning av det krav som ställts inom EU:s miljöstöd till betesmarker.

Nationella mål

I det nationella åtgärdsprogrammet beskrivs ett långsiktigt mål, nämligen att läderbaggens population ska ha slutat minska år 2030, finnas på lika många lokaler som den finns nu samt klassas som livskraftig på den svenska rödlistan.

Kortsiktiga mål som tas upp i det nationella åtgärdsprogrammet inkluderar att det ska finnas en samlad bild av läderbaggens utbredning och status senast 2016, att gamla hålträd ska ha goda överlevnadschanser på prioriterade förekomstlokaler senast år 2018, samt att man senast år 2018 upprätthåller ett aktivt arbete med att överbrygga generationsglappen mellan nutida och framtida hålträd som är lämpliga för läderbaggen på prioriterade förekomstlokaler.

Mål för Linköpings kommun

Ett kortsiktigt mål för läderbaggens livsmiljö i kommunen är att antalet hålträd inte ska minska. En minskning av hålträd kan till del kompenseras något med konstgjorda hålträdsstrukturer så kallade mulmholkar.

Det ska också finnas en god kunskap om läderbaggens populationsstorlek samt utbredning i kommunen.

På längre sikt är målet att läderbaggen ska öka i antal och utbredning, och att eklandskapet inte minskar i varken storlek eller kvalitet.

Åtgärder och rekommendationer

Vidtagna åtgärder

Forskning och inventeringar

Eklandskapet i Linköpings kommun utgör ett återkommande fokus i vetenskapliga studier, ofta med utgångspunkt i universiteten i Lund och Linköping med stöd från Eklandskapsfonden.

Linköpings kommun utför regelbundna övervakningar av hålträd och har utarbetat ett lokalt övervakningsprogram för läderbaggens förekomst i naturreservatet Tinnerö eklandskap. Programmet som startade 2007 visar att läderbaggen fram till 2016 har ökat i reservatet. Detta kan sannolikt sättas i samband med den ekdöd som dödade många hålträd kring Tinnerö 2004-05. I nydöda hålekar kan läderbaggspopulationen få ett kort uppsving innan trädet inte längre fungerar som livsmiljö för läderbaggen.



Gammelek i Tinnerö eklandskap. Foto Anders Jörneskog.

Information

Under 2016 har en folder som beskriver kommunens tolv ansvarsarter tagits fram.

Naturvårdsåtgärder

En ekologisk landskapsplan för Linköpings tätortsnära ekmiljöer har tagits fram av Linköpings universitet. Planen ger svar på hur och var naturvårdsinsatserna ska genomföras för att även på lång sikt kunna bevara läderbaggen och andra känsliga eklevande organismer.

Samtliga kommunens ekmiljöer, drygt 250 objekt med en total areal på 475 ha exklusive de kommunala naturreservaten, omfattas av en ”ekskötselplan” som syftar till att på ett systematiskt sätt genomföra naturvårds- och friluftsanpassad skötsel i det kommunägda tätortsnära eklandskapet. Skötselåtgärder genomförs i cirka 15 objekt årligen.

Samtliga av de kommunägda drygt 2 000 gammelekarna och drygt 8 000 efterträdare (så kallade klass 2 ekar) har inventerats och koordinatsatts. Alla gammelekar har frihuggits från igenväxningsvegetation och huvuddelen av de områden med gammelekar överstigande 2 ha har stängslats och bete har återinförts.

Linköpings kommun arbetar aktivt för att minska generationsglappet mellan nuvarande och kommande mulmekar och öka sambandet mellan ekområden, genom nyplantering av ekar i staden, grönområden, som alléträd, i kommunens naturreservat och i kommunens skogar. Veteranisering av ekar för att påskynda åldringsprocessen har genomförts årligen sedan 2011 och i dagsläget har mer än 300 träd veteraniserats för att minska generationsglappet mellan håltäd och för att öka kvalitén i eklandskapets värdekärnor.

Mulmholkar, konstgjorda strukturer som simulerar håligheter med mulm, har satts ut i eklandskapet för att öka hållevande organismers möjligheter till spridning. Tjugo holkar har satts upp sedan 2012 och ytterligare holkar kommer successivt sättas ut i lämpliga områden.

Som en grundprincip arbetar Linköpings kommun alltid med att gynna naturlig föryngring av ek vid varje skoglig åtgärd, vilket framgår av kommunens skogsskötselplaner. Läderbagge och andra sällsynta insekter i gammelekar har inventerats i samtliga kommunägda ekvärdekärnor. I Tinnerö eklandskap kartläggs populationen med feromonfällor genom inventering tre säsonger under en åtta-års cykel. En andra cykel påbörjas säsongen 2015.

LIFE – Bridging the gap

I augusti 2016 beviljades Linköpings kommun tillsammans med länsstyrelserna i Östergötland, Kalmar och Blekinge 80 miljoner kronor i EU-medel för att arbeta med restaurering av ekmiljöer i ett LIFE-projekt kallat Bridging the gap. Projektet löper över sex år och involverar åtgärder som både kortsiktigt och långsiktigt kommer att gynna läderbaggen. Dessa inkluderar bland annat röjning och gallring av ekmiljöer, stängsling och återinförande av bete, veteranisering av ekar, utsättning av mulmholkar samt plantering av ekar och övriga blommande träd och buskar

Föreslagna åtgärder

Linköpings kommun fortsätter att plantera ekar i det tätortsnära eklandskapet.

Kommunen upprätthåller principen att alltid gynna naturlig föryngring av ek vid varje skoglig åtgärd.

Kommunen arbetar aktivt med att minska generationsglappet i det tätortsnära eklandskapet. Detta görs genom veteranisering av yngre och medelålders ekar för att påskynda åldringsprocessen. Mulmholkar placeras ut i viktiga spridningskorridorer i eklandskapet för att öka konnektiviteten eklandskapet mellan tätortsnära värdekärnor. Mulmholkarna ska underhålla regelbundet med påfyllnad av ekspån och ekflis.

Populationen av läderbaggar i Tinnerö eklandskap övervakas med feromonfällor för att få kunskap om populationsförändringar.

Kommunen fortsätter arbetet med att restaurera eklandskapet även efter att LIFE-projektet Bridging the gap har avslutats.

Värdefulla ekmiljöer i anslutning till Tinnerö eklandskap kan övervägas för skydd och införlivande i naturreservatet.

Konsekvenser och samordning

Samordning

I Linköpings kommun finns det flera statligt förvaltade naturreservat som har naturvärden direkt knutna till eklandskapet, dessa inkluderar bland annat Sturefors, Västerby och Brokinds naturreservat. Det är viktigt att man i det regionala naturvårdsarbetet arbetar mot samma mål, vilket innebär att kommunen och länsstyrelsen bör samverka för att uppnå och bibehålla en hög kvalitet och spridningsmöjligheter i eklandskapet. Utanför skyddade områden är det naturligtvis viktigt att man samverkar med intresserade markägare i bevarandearbetet.

Samordning med åtgärdsprogrammen för dårgräsfjäril och ekpricklav bör göras för att uppnå ökad effektivitet i naturvårdsarbetet både vad gäller åtgärder, inventeringar och uppföljningar.

Referenser

Antonsson K., Karlsson T. 2014. Åtgärdsprogram för läderbagge, rapport 6616. Naturvårdsverket.

Bergman, K.O., Westerberg, L. 2008. Ekologisk landskapsplan för Linköpings eklandskap, bakgrund och analys.

Ranius, T. 2006. Artfaktablad, läderbagge. Artdatabanken, SLU.