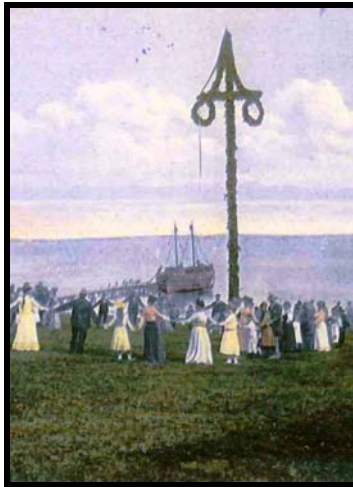


Kulturhistorisk utredning  
Anna Lindqvist 2009

## Sommarvillan – ett värdefullt kulturarv



Roxenbaden  
Stjärnorps socken  
Linköpings kommun  
Östergötlands län

ÖSTERGÖTLANDS LÄNSMUSEUM

Raoul Wallenbergs plats • Box 232 • 581 02 Linköping • Tel 013-23 03 00 • Fax 013-14 05 62  
info@ostergotlandslansmuseum.se • www.ostergotlandslansmuseum.se

## Innehåll

Bakgrund och syfte.....	3
Kulturhistoriskt värde.....	3
<i>Sammanfattning</i> .....	3
<i>Området som helhet</i> .....	3
<i>Enskilda fastigheter</i> .....	4
Sommarvillan – ett värdefullt kulturarv .....	6
Översiktlig historik .....	6
Sommarhusbebyggelsen i Roxenbaden.....	11
Pensionat, barnkolonier, lanthandlar och trädgårdsmästerier.....	15
Sandvik.....	17
Ångbåtar, bryggor och bilism .....	18
Sommarlivet.....	21
Sommarhustyper .....	21
<i>Arkitektritade hus</i> .....	22
<i>Flyttade hus</i> .....	23
Trädgårdar och uthus.....	23
Fasadmaterial och färgsättning .....	30
Underhåll.....	32
Nybyggnad/kompletteringar .....	33
Källor.....	34
Kartor .....	35
<i>Bilaga 1.</i> .....	36
<i>Bilaga 2.</i> .....	39
<i>Bilaga 3.</i> .....	41
<i>Bilaga 4.</i> .....	43

## **Bakgrund och syfte**

Östergötlands länsmuseum har på uppdrag av Teknik och samhällsbyggnad, Linköpings kommun utfört en kulturhistorisk bebyggelseinventering av ett område vid Roxenbaden, Stjärnorps socken, Linköpings kommun, Östergötlands län. I uppdraget har ingått att utföra en totalinventering av ca 200 fastigheter inom ett utpekat område samt att utföra en kulturhistorisk värdering av området och fastigheterna. Varje enskild fastighet har dokumenterats översiktligt på en framtagna inventeringsblankett. Endast exteriörerna har besiktigats, vilket innebär att vissa bostadshus kan ha välbevarade interiörer fast de för övrigt är förändrade. Utredningen ska fungera som ett kulturhistoriskt underlag vid det pågående detaljplanarbetet i området. Den kulturhistoriska utredningen och värderingen är begränsad till området som anges på kartan på sidan 5.

Fältarbetet har utförts under hösten 2008 av byggnadsantikvarie Anna Lindqvist, Joanna Pierre Foucard och Hannah Carlshamre, Östergötlands länsmuseum. Den föreliggande rapporten är skriven av antikvarie Anna Lindqvist.

## **Kulturhistoriskt värde**

### ***Sammanfattning***

Området med sommarvillor vid Roxenbaden har sammantaget mycket höga kulturhistoriska värden. Inom utredningsområdet framträder tre områden med tydliga värdekärnor; området som utvecklats runt Sandviks gård, de tidiga sommarvillorna från tiden 1900-1915 samt de planlagda områdena med sommarstugebebyggelse från 1960-talet. Det är av största vikt att tillvarata hela områdets kulturhistoriska kvaliteter och utveckla området med bibehållen karaktär. Idag ses värdefulla kulturmiljöer som en självklar resurs i samhällsutvecklingen och vårt gemensamma kulturarv utgör en förutsättning för en hållbar utveckling, såväl miljömässigt som socialt och ekonomiskt.

### ***Området som helhet***

- Området med sommarvillorna vid Roxenbaden är vid sidan av Kolmårdsbranten, Arkösund och Brokind länets bäst bevarade och mest omfattande område med sammanhållen bebyggelse med sommarvillor från sekelskiftet 1900 och fram till 1960- och 1970-talen. Samtliga äldre sommarvillor från den första utbyggnadsetappen 1900-1915 som ingår i området vid Roxenbaden kan därför anses kulturhistoriskt värdefulla. Området har även mycket stora pedagogiska värden då det uppvisar sommarhusens utveckling från sekelskiftets stora påkostade villor till de mer enkla sportstugorna från 1960- och 1970-talen.
- De äldre villorna har generellt mycket stora arkitektur- och konsthistoriska värden och de exklusiva bebyggelsemiljöerna berättar på ett tydligt och pedagogiskt sätt om en kort period i den svenska sommarboendets utveckling, som efter sekelskiftet 1900 utvecklades till mindre sommar- och sportstugor som så småningom blev var mans egendom. Villorna speglar tydligt de nya arkitekturidealerna under 1800-talets slut, som var en följd av sågverksindustrins framväxt med ångsågar och mekaniska snickerifabriker som gav förutsättningar att använda träet i nya konstruktioner och utformningar.
- Sommarvillorna har en stark koppling till Linköpings stad och speglar en nationell tendens i tiden då sommarboendet fick ett uppsving bland fabriker, handlanden och andra som hade ekonomiska möjligheter att vistas på landet istället för i de ohälsosamma

industrialiserade städerna. De har därigenom även stora personhistoriska värden då de uppfördes och ägdes av flera av de mer framträdande personerna i Linköping.

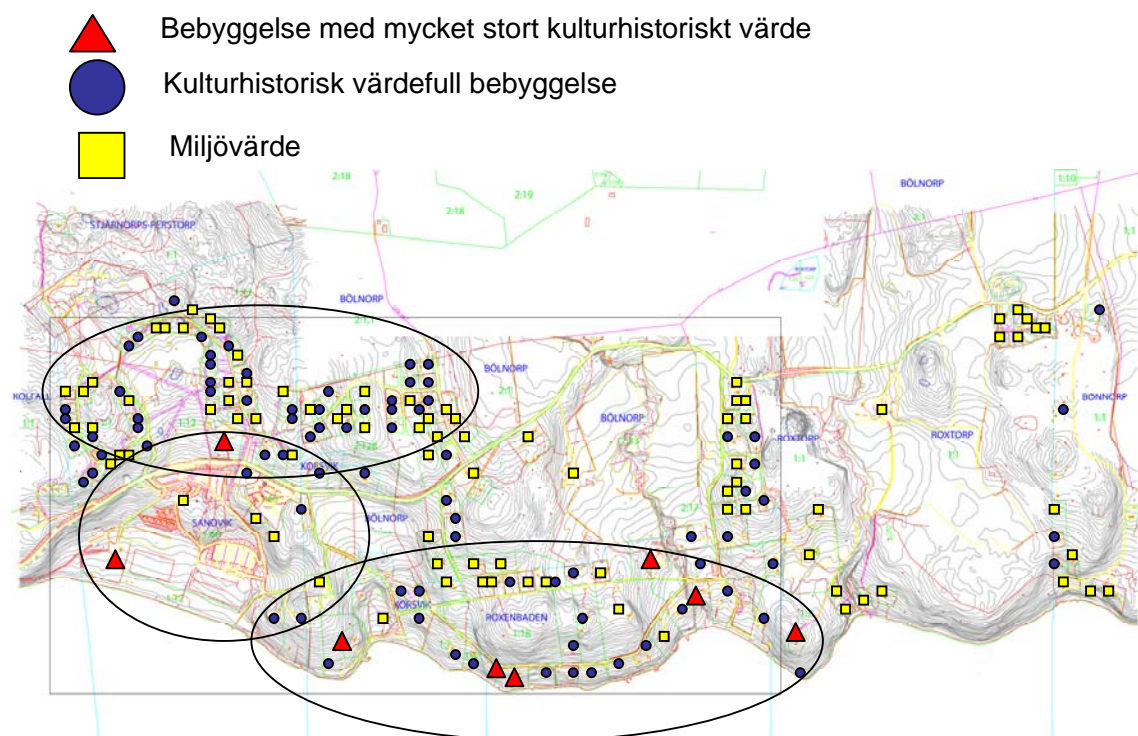
- Roxenbadenområdet visar även på kommunikationernas förutsättningar för utvecklingen av sommarhusbebyggelsen och därigenom stora samhällshistoriska värden. De stensatta ångbåtsstigarna och spåren efter bryggor m.m. är betydelsefulla inslag från tiden då ångbåtarna var förutsättningen för sommarlivet i Roxenbaden. De allmänna platserna med kvarvarande badhytter och spår av bryggkonstruktioner är viktiga att värna om.
- Den sociala kontexten med fd pensionat, barnkolonier, lanthandlar mm har betydande socialhistoriska värden
- Roxenbaden med omgivning har stora landskapsbilds- och skönhetsvärden. Villornas höga och framträdande läge vid sjön, deras arkitektoniska kvaliteter och de omgivande trädgårdarna bidrar starkt till upplevelsen av kulturmiljöerna. Området har sedan länge varit ett populärt utflyktsmål och är en för kommunen mycket betydelsefull rekreationsresurs.
- De kulturmiljöer som sommarvillorna utgör är eftertraktade bostäder för såväl permanent- som sommarboende. Bevarade uthus, lusthus, lekstugor, badhytter, parkanläggningar, terrasserings, bryggor etc utgör en betydelsefull del av villornas historia och uppvisar såväl pedagogiska som socialhistoriska värden. De anlagda tomterna på naturmark vittnar om tidens ideal där den naturliga naturen var en väsentlig del av sommarlivet.
- De senare sommar- och sportstugorna har stora arkitektoniska värden då de visar på en kort period i anläggande av sommarstugebebyggelse.

### ***Enskilda fastigheter***

Det är endast ett fåtal av sommarvillorna från årtiondena efter sekelskiftet 1900 som i stort sett är oförändrade sedan byggnadstiden, som Claryshof på Korsvik 1:8, Roxenbaden 1:12, Hasselbacken på Korsvik 1:22, Bäckdalen på Roxenbaden 1:4 samt Sjöhyddan på Roxenbaden 1:6. Majoriteten av bostadshusen har fått förändrade ytskikt. Detta bidrar till att de byggnader som är bevarade i originalskick har mycket stora kulturhistoriska värden. Även de yngre sommar- och sportstugorna från framför allt 1960-talet har förändrats genom om- och tillbyggnader, men även genom förändrade ytskikt och annan färgsättning. Det krävs endast små förändringar på just dessa enkla sommarhus för att deras ursprungliga karaktär ska beröras.

En byggnads kulturhistoriska värde bygger på ett antal olika värdekriterier sorterade under huvudgrupperna dokumentvärde eller kunskapsvärde och upplevelsevärde, kompletterade av vissa övergripande eller förstärkande egenskaper som ska fungera som underlag för en nyanserad kvalitativ analys. När det gäller ett så stort område med ca 200 fastigheter som det nu aktuella området vid Roxenbaden kan endast översiktliga kulturhistoriska bedömningar utföras på varje enskild fastighet. De fastigheter som bedömts besitta mycket stora kulturhistoriska värden, så stora att en byggnadsminnesförklaring skulle kunna vara aktuell, utgör endast ett fåtal. Däremot bedöms en stor procent av bebyggelsen vara kulturhistorisk värdefull bebyggelse. Dessa bebyggelsemiljöer har stora byggnadstekniska och pedagogiska värden, då de representerar sin tids byggnadsskick och uppvisar tidstypiska material och stilar. Då området som helhet bedömts ha mycket stora kulturhistoriska värden utgör bebyggelsen och bebyggelsemiljöerna en del av helheten. Ett flertal fastigheter har därigenom

ett miljövärde, där framför allt byggnadsvolym, placering och material har framträdande värden. Exempel på inventeringsblanketter med olika fastigheters kulturhistoriska värden har bilagts.



*På kartan, som även är bilagd i större format, har de kulturhistoriskt värdefulla byggnaderna markerats. De tre områdena representerar tre tydliga värdekärnor; området som utvecklats runt Sandviks gård, de tidiga sommarvillorna från tiden efter sekelskiftet 1900 samt de planlagda områdena med sommarstugebebyggelse från 1960-talet.*

## Sommarvillan – ett värdefullt kulturarv

### Översiktlig historik

Traditionen med dubbel bosättning har funnits bland samhällets övre skikt sedan 1600-talet då kungen och adelsmännen skapade lusthus och lustslott. Sommarboendet fick ett kraftigt uppsving i slutet av 1800-talet då städerna industrialiserades och befolkningen ökade. Det var flera olika tendenser i tiden som påskyndade förloppet. Man talade om att ”fly från stadens kvalm till lantlivets behag”. Det var dels en reaktion på stadens osunda sanitära förhållanden och dels en romantisk syn på lantlivets hälsosamma livsföring. Den nya synen på naturen avspeglades även tydligt i den samtida litteraturen och bildkonsten. Naturen blev en tillflykt och landsbygdens folk ansågs i sitt oskuldsfulla tillstånd lyckligare än stadens societet. I de kraftigt expanderande städerna uppfördes de tidigaste sommarvillorna nära staden för att med förbättrade kommunikationer flytta längre ut till insjöarna eller skärgården och havet. Dessa sommarvillor uppfördes av över- och medelklassen och var avsedda för ett representativt boende i likhet med livet som levdes i staden. Utvecklingen var likartad för Norrköpings del, som var en utpräglad industristad.

Linköping var inte som Norrköping en expanderande industristad under 1800-talet och förutsättningarna för sommarvillornas uppkomst var annorlunda. Linköping var vid denna tid en typisk residens- och stiftsstad med ett relativt stort inslag av statliga ämbetsmän, präster och lärare. Eller som Axel L Romdahl beskriver Linköping i slutet av 1800-talet i *Som jag minns det* ”borgerskapet i Linköping bestod icke av direktörer, disponenter, grosshandlare och fabriker, utan av handlande och hantverkare.” Stadslivet präglades även till en viss del av den omgivande lantadeln, som hade egna gårdar i staden där de ibland vistades. Sommarhusen runt Linköping uppträder generellt senare än i Norrköping och sammanfaller med kommunikationernas möjligheter att ta sig ut ur staden. Och det var just de nya kommunikationerna som spelade en stor roll vid etableringen av nya sommarställen vid sjöarna runt Linköping. Göta kanal färdigställdes 1832 och Kinda kanal 1871. Framför allt den senare användes flitigt av de linköpingsbor, som skulle resa söderut i länet. Sommarvillorna vid Brokind och Bestorp vid sjöarna Stora och Lilla Rengen är ett resultat av järnvägen till Hultsfred som invigdes 1902. Såväl Bestorp som Brokind fick egna stationer. Ett område som samtidigt bebyggdes med sommarvillor var Roxens norra strand. Det var byggmästarna A G Johansson och Anders Olsson och trävaruhandlaren Carl Eriksson som köpte in mark och först uppförde egna sommarböjen. Fler tomter avstyckades och genom ångbåtsförbindelse till Linköping blev området snabbt populärt hos de välbeställda linköpingsborna.

I sommarvillornas utformning tog arkitekterna ofta ut svängarna och skapade lust- och fantasifulla byggnader. 1800-talet var stilblandningens epok såväl inom byggnads- som inom trädgårdskonsten. Sågverksindustrins framväxt med ångsågar och mekaniska snickerifabriker under 1800-talets andra hälft gav förutsättningar att använda träet i nya konstruktioner och utformningar. Det använde arkitekterna och byggmästarna med förtjusning och det som vi kallar snickarglädje formligen översköljde vissa fasader. Man kunde få allt från sågat till hyvlat virke, byggnadssnickerier som fönster och dörrar, arkitekturdetaljer som listverk och balustrader till färdiga hus. Lövsågerier kunde köpas färdiga från fabriker på postorder eller så kunde man inspireras av de tidskrifter och mönsterböcker som började publiceras. Men man förespråkade även virkesbesparande konstruktioner, vilket gjorde att sommarhusen ofta uppfördes i en resvirkeskonstruktion med panelbeklädnad. Panelen placerades ofta i olika riktningar för att ge en variationsrik och fantasifull fasad. Det sena 1800-talet präglades även av skandinavisk eklekticism och man blandade friskt bland de olika arkitekturstilarna.



*Korsvik 1:22, Hasselbacken och Roxenbaden 1:4, Bäckdalen.*



*Korsvik 1:8, Claryshof, Korsvik 1:10, Ekviken samt fd Roxenbadens pensionat på Roxenbaden 1:15.*

Under 1900-talets första decennier började synen på naturen och sommarnöjena förändras. Det var många olika tendenser i tiden som påverkade utvecklingen. Den nya natursynen spred sig till ett bredare folklager i framför allt städerna och innebar att landskapet brukades för rekreation och njutning. Det var flera olika parallella rörelser som påverkade friluftslivet, Svenska Turistföreningen, scoutrörelsen och hembygdsrörelsen för att nämna några. Sol, frisk luft och en aktiv fritid blev modernt. Nu skulle även de eleganta damerna ha en klädsam solbränna, vilket tidigare varit en tydlig markering av klasstillhörighet, då solbrännan avslöjade utomhusarbete. Den alltmer storskaliga och rationella industriproduktionen innebar en möjlighet att korta ner arbetsdagen. Fritidsbegreppet började bli en realitet även för arbetarklassen. Sommarnöjena bytte nu skepnad till enkla sportstugor där man kunde leva ett enklare liv nära naturen året runt. Funktionalismen fick sitt stora genombrott i Sverige på Stockholmsutställning 1930. Det blev en manifestation för radikala och rationella krafter, där lösenordet var "Det ändamålsenliga (funktionella) är det vackra". Med funktionalismen och det nya intresset för friluftslivet ansågs de fantasifulla lövsågeriprydda sekelskiftesvillorna som gammalmodiga och hade inte längre många förespråkare. "Snickarglädjen, passar inte vår tids sinne för saklighet", deklarerade de unga arkitekterna Anders Tengbom och Ralph Erskine 1945. Den kände byggnadsforskaren och etnologen Sigurd Erixon skriver samtidigt i sitt praktverk Svensk byggnadskultur: "Först

under 1900-talet har man fått bukt med dessa utsvävningar i lövsågerier och onödig grannlåt, men därtill fordrades då först en allvarlig mobilisering av inhemsk byggnadshistorisk forskning för att klargöra, hur främmande denna stil egentligen var inom svensk byggnadskultur. ”



*Bevarad snickarglädje på Korsvik 1:2, Björkvik och Roxenbaden 1:4, Bäckdalen.*

Arkitekterna såg framåt mot det nya moderna samhället och hembygdsvännerna blickade bakåt till timmerbyggnadstraditionens epok. Det speglades även i de sommarhus som uppfördes. De får benämningen fritidshus eller sportstugor. De uppfördes enligt i tallskogen eller i stora planlagda områden nära sjöarna.

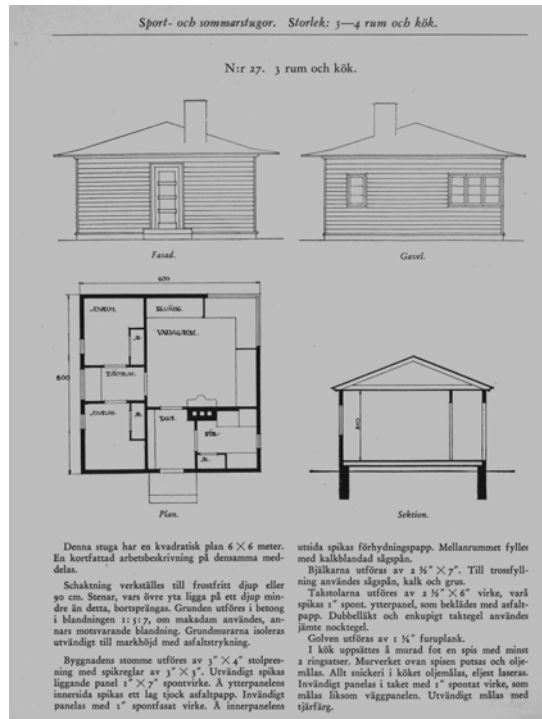
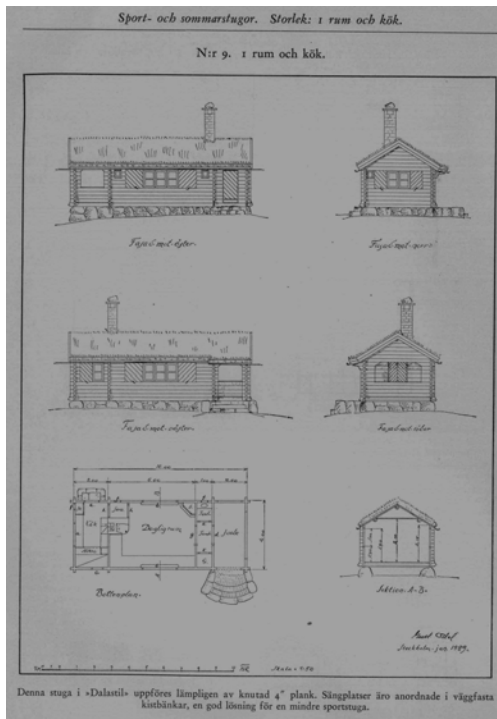


*Sportstuga på Sandvik 1:51 uppförd i början av 1960-talet samt sommarstuga på Bölnorp 2:71 uppförd ca 1960.*

Ann Katrin Pihl Atmer som forskat mycket om sommarhusen i framför allt Stockholmsområdet menar i sin bok *Livet som lever där måste smaka vildmark, Sportstugor och friluftsliv 1900-1945* att det fanns två olika riktningar inom sommarstugebebyggelsen under den här perioden. Den ena var den som blickade framåt mot den moderna bebyggelsen, modernismen och funktionalismen. Den andra var sportstugorna som utformades med influenser från allmogekulturen, som hon kallar hembygdstraditionalism eller romantisk nationalism. Det kan vara svårt att skilja på de olika definitionerna kolonistuga, sportstuga och mindre sommarstuga. Sportstugans syfte var dock att den även skulle kunna användas under vintern, vilket ställde större krav på värmeisolering och uppvärmning. Sommarstugan användes som namnet anger under sommaren och skulle erbjuda familjen ett enkelt och vilsamt sommarboende. I *Byggnadsritningar till Små Hem*, som är utgiven av Tidskriften Hem i Sverige 1931 finns ritningar till ett antal sport- och sommarstugor på ett till fyra rum och kök. Dessa är av två typer; den ena typen är i ”Dalastil” och knutad av fyrtumsplank och



den andra är "Sportstuga av modern typ". I Hem i Sveriges utgivning av handböcker kommer 1961 *Stugor som man kan bygga själv* med tips om hur man bygger bl a sportstugor och sommarhus. I boken finns även råd om hur man beställer monteringsfärdiga hus.



Exempel på sport- och sommarstugor ur Byggnadsritningar till Små Hem, 1931.

Medelvägen mellan enbart typritning och monteringsfärdigt hus skulle man kunna kalla den service, som lämnas av exempelvis Sveriges trävaruhandlars centralförbund (STC) och Svenska wallboardföreningen. Ett antal stugtyper presenteras i katalogform med planritning och exteriörbild. Till dessa typer har centralt gjorts upp ritningar, beskrivning och materialspecifikation, varvid man naturligt nog använt sig av de produkter som medlemmarna i resp. sammanslutningar tillverkar och säljer. Hasen öppjors för hand, och anvisningarna är så utförliga att även en oerfaren byggare bör kunna få bra resultat. STC-katalogen (bilderna på denna sida) uppger ett femtontal typer av varierande storlek och utformning samt ritade av olika arkitekter. Utförliga handlingar erhålls genom landets trä-

varuhandlare, som i samband med materialleveranser torde ta föga eller intet betalt för handlingarna. Katalogens första sida syns överst, därunder prov på dess innehåll. Svenska wallboardföreningens system Wallbo fristådas har väggar, tak och golv utförda som monterbara enheter vilka man själv fabricerar av träreglar och träbjerskor med kutterspån som värmeisolerande fyllning. Enheternas (=tråbjerskornas) bredd blir ca 1,2 m, och ett antal stugtyper med detta mått som modul finns projekterade. För dessa kan erhållas fullständiga ritningar, arbetsbeskrivning och materialförteckning från Svenska wallboardföreningen, för en ringa kostnad. Wallboardstugor är billiga i uppförande men kräver minst lika mycket underhåll som trä. T. h. arbetsbeskrivningens första sida, nedan några ritningsblad.

SPORTSTUGOR  
ARBETSBEKRIVNING

39

Stugor som man kan bygga själv, 1961.

Under 1950- och 1960-talen ökade de ekonomiska möjligheterna för medelinkomsttagare att skaffa sig sommarhus. Det är också under denna period som flest sommarstugeområden planläggs och bebyggs. Med miljonprogrammets bostadspolitik med den stora mängden av villamattor minskade dock snart behovet av sommarstugor. I Linköping, som expanderade sent, är villaområdena från 1960- och 1970-talen rikt företrädda. Under 1970-talet ökade även charterresorna och utlandssemestern blev ett tänkbart alternativ till sommarstugan. Idag kan man nästa säga att de året runt uppställda husvagnarna övertagit de små sommarstugornas roll.



*En liten sommarstuga av kolonistugetyp på Bölnorp 2:57 och Villa Tomtebo på Korsvik 1:4, en för tiden typisk allmogeinspirerad sportstuga uppförd 1946 för direktör Magnus Tolf.*



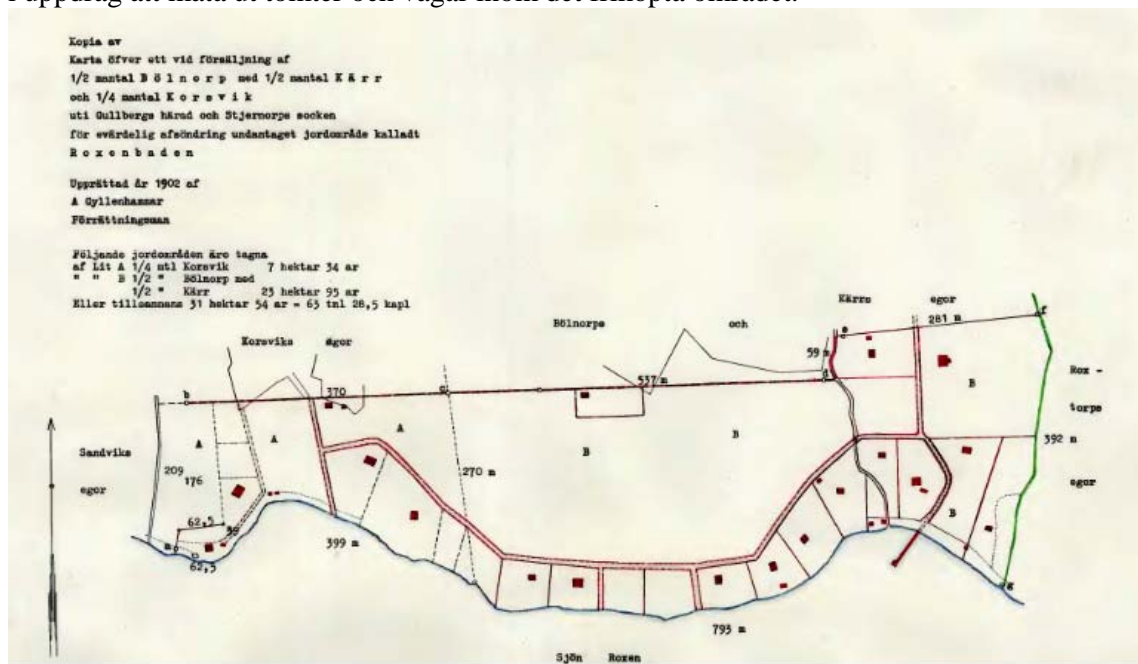
*Sandvik 1:41 och Sandvik 1:45 är uppförda i början av 1960-talet.*

## Sommarhusbebyggelsen i Roxenbaden



Häradsekonomska kartan 1868-1877 med Stjärnorps slott till vänster och det efter sekelskiftet 1900 kraftigt exploaterade området öster om Sandviks gård.

Byggmästarna A G Johansson och Anders Ohlsson och trävaruhandlaren Carl Eriksson köpte in mark vid Roxens norra strand i slutet av 1800-talet. Anledningen var sannolikt att utnyttja virket från skogen och frakta det in till Linköping, där Eriksson hade en stor brädgård. Redan 1902 sålde de dock  $\frac{1}{2}$  mtl Bölnorp,  $\frac{1}{2}$  mtl Måsarp,  $\frac{1}{2}$  mtl Kärr samt  $\frac{1}{4}$  mtl Korsvik till lantbrukaren J F Arvidsson. Från köpet undantogs en jordareal på 40 x 60 tunnland belägen intill Roxen mellan Sandviks och Roxtorps ägor. Samma år fick lantmätaren A Gyllenhammar i uppdrag att mäta ut tomter och vägar inom det friköpta området.



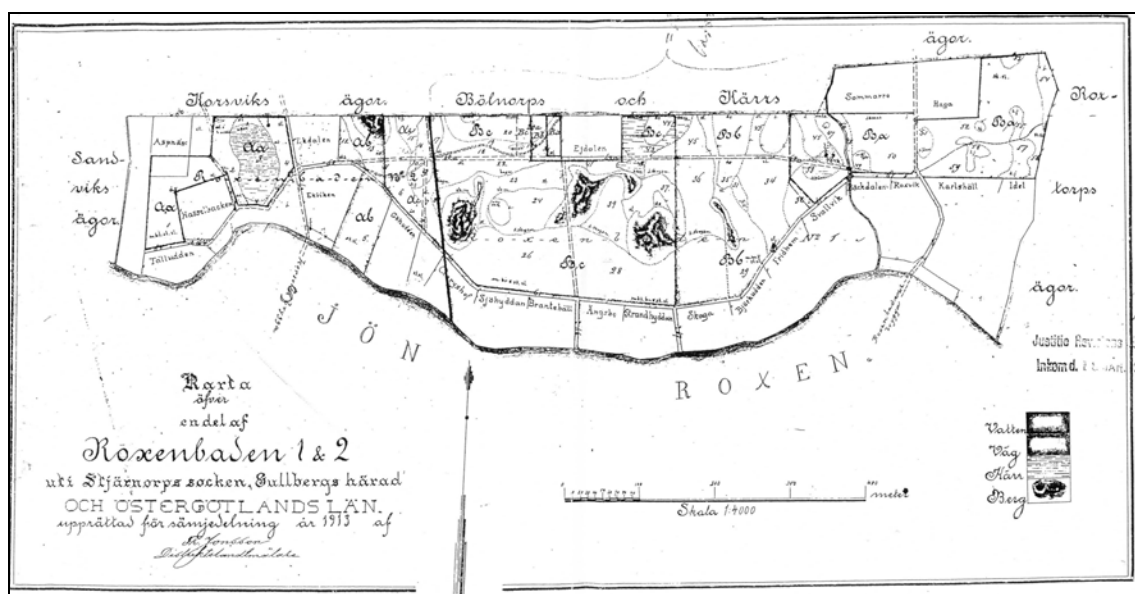
De tre delägarna uppförde 1903 var sin sommarvilla i områdets östra del i direkt anslutning till Bölnorps brygga, som nu fick namnet Roxenbadens brygga. Virkeshandlare Carl Eriksson uppförde Karlshäll på Roxenbaden 1:3, byggmästare A Ohlsson Roxvik på Roxenbaden 1:2 och byggmästare A G Johansson byggde Bäckdalen på Roxenbaden 1:3. Alla tre villorna finns kvar. A Ohlsson var en av Linköpings storbyggmästare och har bl a uppfört

Centralpalatset. Bäckdalen är fortfarande i stort sett i ursprungligt skick och har mycket stora kulturhistoriska värden, då villan på ett mycket tydligt och pedagogiskt sätt kan visa upp hur villorna ursprungligen såg ut. Vällingklockan, som är placerad på Bäckdalen, kan möjligen vara samma klocka som undantas i köpekontraktet med J F Arvidsson 1902 ”Äfven förbehålles den s.k. matklockan vid egendomen samt afsöndrade lägenheten Talludden och Björkvik”.



Karlshäll, Bäckdalen och Roxvik.

Fler tomter avstyckades och genom ångbåtsförbindelse till Linköping blev området snabbt populärt hos de välbeställda linköpingsborna. År 1913 kartlades åter området och var då indelat med över tjugo namngivna tomter. Samtliga tomter var då i stort sett sålda och bebyggda.



Karta över Roxenbaden från 1913.

I väster på kartan avstyckades redan 1899 en tomt för Talludden, som köptes av järnhandlaren och grosshandlaren Mauritz Hydén. Han flyttade en utställningspaviljong till tomten år 1900 och byggde om den till sommarhus. Hasselbacken såldes 1904 till byggmästare Oscar Nylander. Nylander (1852-1911) var en av Linköpings storbyggmästare. Han var bl a

inblandad i ombyggnaden av Bjärka-Säby slott på 1890-talet och SJ:s lokstallar 1903. Aspnäs såldes 1915 till Gustaf Ljungblad. Öster om vägen som leder ner till Korsviks brygga ligger Ekdalen, som såldes 1904 till bankkassören Hjalmar Svensson och Ekviken såldes 1906 till byggmästare Carl Johan Nylander. C J Nylander (1838-1908) var bror till Oscar Nylander och även han var byggmästare. Han vann uppdraget att uppföra tornet till domkyrkan på 1870-talet och har även uppfört Elsa Brändströms skola, Linnéskolan och stationsbyggnaderna utmed Östra centralbanans sträckning mellan Linköping och Brokind. I samtliga köpekontrakt står att köparen har rätt att utnyttja allmänna platser ”Köparen eger rättighet att utan serskild ersättning begagna såväl ångbåtsbryggorna å Roxenbaden No 1 och 2 som ock alla å Roxenbaden befintliga allmänna och vid sjön Roxens strand belägna öppna platser och vägar jämte de till Berg – Norsholms vägen ledande vägar /...../ Vidare uppges ”Såväl ångbåtsbryggorna som de allmänna vägarna i Roxenbaden No 1 och 2 skola underhållas av köparen tillsammans med öfriga till området hörande villaägare å Roxenbaden.” Gökudden såldes 1905 till grosshandlare Carl Thorngren. Claryshof såldes 1905 till handlanden P A Nordell, Sjöhyddan 1904 till fabrikör John Landgren och Brantehäll 1905 till fabrikör C Th Blom. I köpekontraktet till Sjöhyddan uppges att köparen har rätt att hämta dricksvatten i källan vid ångbåtsbryggan vid Roxenbaden No1. Öster om Brantehäll och om Strandhyddan syns på kartan vägar ner till Roxen. Dessa uppges på köpekontrakten vara fyra meter breda och vara allmän mark. Ängsbo såldes 1905 till kantorn F W Engström, Strandhyddan 1905 till skolläraren G A Wallén, Skoga 1905 till kassören Hjalmar Lindskog, Björkudden 1905 till skolläraren Emanuel Hydén, Fridhem 1913 till handlanden A Lagerström och Svallvik 1906 till handlanden E J Eriksson. Öster om Karlshäll ligger tomten till Villa Idet som såldes 1911 till handlanden Ludvig Hallberg. På kartans norra del återfinns Ejdalen som såldes 1904 till Herr C J Kinnander, Sommarro 1905 till handlanden Fritiof Björnsson och Haga 1906 till handlanden S E Lindén. Men även utanför det karterade området uppfördes sommarvillor på bl a Sandviks och Bonnors marker.

I Östergötlands läns museums fotografiska samlingar finns ett fåtal äldre fotografier från Roxenbaden. Bland dessa finns två interiörbilder som visar Villa Gökudden, som uppfördes 1905 av direktör Carl Thorngren.



*Interiör från Villa Gökudden på fastigheten Korsvik 1:7.*



*Korsvik 1:7, Villa Gökudden strax efter sekelskiftet t.v.*

Den första utbyggnadsetappen av sommarvillorna ebbade ut i mitten av 1910-talet. Därefter byggdes ett fåtal sommarhus på 1920-1950-talet. Dessa uppfördes framför allt norr om Gröna vägen. Bland de senare sommarstugeägarna kan landsantikvarie Bengt Cnattingius nämnas, som 1944 uppförde ett allmogeinspirerat hus vid namn Sommarro. Utbyggnaden av nya sommarstugeområden i Roxenbadområdet var åter mycket intensiv under 1960-talet. Nya områden planlades på Sandviks och Bölnorps marker. Därefter har endast ett fåtal hus uppförts.



*Sommarro på Roxenbaden 1:13 samt nationalromantisk sommarstuga på Roxtorp 1:14.*



*Allmogeinspirerat hus från 1960-talet på Bölnorp 2:85 samt flyttat härbre till Bölnorp 2:73 på 1960-talet.*



*Bölnorp 2:74 uppfördes 1960 och Bölnorp 2:82 1964.*



*På Bonnorp 1:1 mark uppfördes ett flertal små sommarstugor i början på 1960-talet.*

### **Pensionat, barnkolonier, lanthandlar och trädgårdsmästerier**

I större områden med sommarhusbebyggelse återfinns ofta pensionat. Ibland bodde sommargästerna först på pensionat och blev förtjusta i trakten och byggde sedan egna sommarhus. I Roxenbaden fanns efter sekelskiftet 1900 Fru Olssons pensionat vid Sandvik samt något senare Roxenbadens Pensionat som inrymdes i Villa Haga. På 1930- och 1940-talen ägdes Roxenbadens Pensionat av Hilma Lindberg. Utanför utredningsområdet på Bölnorps ägor, strax norr om Roxenbadens pensionat och om landsvägen, fanns en dansbana. I större sommarhusområden, som Roxenbaden, brukade även företag anlägga semesterhem för sina anställda. Villa Borghamn, Bonnorp 1:3, ägdes under period av SAAB.



*Tv. Roxenbaden 1:15, Villa Haga uppfördes 1905 av handlanden E J Eriksson i Linköping. Det blev sedermera Roxenbadens pensionat. Th. Roxenbaden 1:7, Brantehäll uppfördes 1905 som sommarvilla för fabrikör C Th Blom. År 1931 grundades en barnkoloni i huset av Östgötablåbandisternas ungdomsförening med 24 platser.*

Lanthandeln var en förutsättning för att sommarlivet skulle kunna levas någorlunda bekvämt. I utredningsområdet har det funnits fem olika affärer, varav affären i Sandviks camping fortfarande har öppet under sommarsäsongen. Vid Korsviksbacken, Bölnorp 2:61, fanns under 1800-talets andra hälft en handelsbod. Byggnaden finns fortfarande kvar. På 1910-talet tillkom en lanthandel på Bölnorp 2:14, som var i bruk fram till 1939 då ägaren Bertil Andersson byggde nya moderna affärslokaler vid landsvägen på fastigheten Bölnorp 2:44. Två år senare uppfördes ytterligare en affär utmed landsvägen på Roxtorp 1:21. Den var i drift fram på 1970-talet och i en tyvärr odaterad tidningsartikel i Östergötlands läns museums arkiv finns reportage från lanthandeln när den ska slå igen. I sortimentet fanns då mat och färskvaror, stövlar och arbetskläder, målarfärg, råttgift, lim, gräsfrö, leksaker och köksredskap. Dessutom hade man försäljning av bensin och olja. Även närheten till trädgårdsmästerier var av stor vikt. På sommarvillatomterna odlade man sällan egna grönsaker och där växer förvånansvärt få fruktträd. Bölnorp 2:5, Skogsbrynet uppfördes 1930 av trädgårdsmästaren Melker Hallin. På andra sidan vägen fanns en väl tilltagen fruktträdgård. Även på Roxtorp 1:3, Sjöhagen har det funnits trädgårdsmästeri.



Affären Solviks Specerier på fastigheten Bölnorp 2:44 uppfördes 1939. Foto: SvB 1950. Den långa bodlängan är fortfarande bevarad i ursprungligt skick.



Tidningsartikel uå i ÖLM:s arkiv. Affären på Sjökullen, Roxtorp 1:21. Foto: SvB 1950.



## Sandvik

Vid Sandvik fanns, enligt uppgift, ett pensionat efter sekelskiftet 1900; Fru Olssons pensionat. Här fanns även växeltelefonstation. År 1952 köpte stadsfullmäktige fastigheten Sandvik på 47 hektar med 400 m lång sandstrand av doktorinnan Helga Nyströms sterbhus för 110.000 kronor. Byggnaden användes som barnkoloni och på ägorna anlades ett fritidsområde. På Sandviks mark norr om landsvägen uppfördes på 1960-talet ett område med privatägda fritidshus på förhyrda tomter. Före 1964 hade ett femtiotal sommarstugor vuxit upp på den norra delen. Men redan på slutet av 1940-talet fanns det stora planer att bebygga området vid Sandvik. Läsarkitekten Karl Albert Larsson hade uppgjort ett förslag till byggnadsplan med villor i en och två våningar. Samfundet för hembygdsvård reagerade kraftigt på planen och yttrade sig i en skrivelse ”Att området mellan landsvägen och Roxens strand inom Sandviks ägor besitter enastående skönhetsvärden och sett ur landskaplig synpunkt måste det anses vara synnerligen olyckligt om en del av området skulle bli föremål för bebyggelse.”



*Sandviks gård, Sandvik 1:67 från norr samt Sandviks gård från söder strax efter sekelskiftet 1900.*

År 1964 anlades en campingplats för 95 tält och sex husvagnar, kiosk och parkering. År 1983 togs en ny byggnadsplan fram för att bygga ut Linköpings kommuns fritidsanläggning i Sandvik med kommunens största husvagns- och tältplatscamping samt uthyrningsstugor. I planen ingick även utrymme för lekplatser, minigolfbana, pulkabacke, butik, kafeteria, värmehus och hygienhus.



*Sandviks Camping med affärs- och servicebyggnaden samt uthyrningsstugor.*



*Sandviks Camping i naturskön omgivning med den 400 m långa sandstranden.*

### Ångbåtar, bryggor och bilism

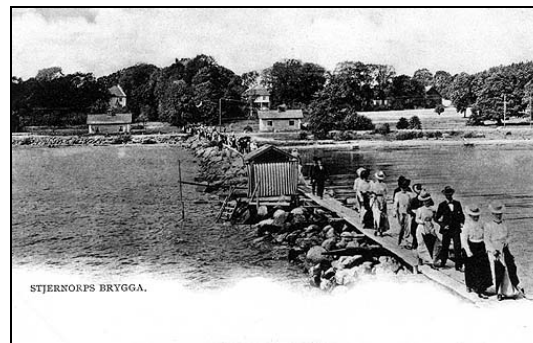
Från Linköping gick ångbåtstrafik regelbundet till Roxens norra del. Bryggor fanns vid Stjärnorps, Sandvik, Korsvik, Roxenbaden, Bonnorp, Skogstorp och Grensholm. År 1898 kom ångbåten Ejdern från Göteborgs skärgård till Roxen. Ejdern trafikerade Roxen, Linköping – Östra Skrukeby, i sju år för att sedan sättas in på Mälaren. Ångbåtsbolaget EJO bilades 1903, uppkallat efter ägarna Eriksson, Johansson och Ohlsson och ångbåten EJO gick i trafik till 1916, därefter trafikerade båten 'Stjärnorps' Roxen. Mellan bryggorna, nere vid stranden, fanns en strandpromenad eller en ångbåtsstig. Denna bitvis stensatta stig finns fortfarande bevarad till viss del.

**"EJOS" Turlista. 1915**

	Söndag	Månd. Tisd. Onsd.	Torsdag	Lördag	Torsdag	Månd. Tisd. Torsd.	Onsdag	Lördag	
	km.	em.	fm. middl	em.	em.	fm.	fm.	fm.	
Link.	9.00	3.30	10.00	12.00	5.00	8.40	9.25	9.25	7.35
Stjärn.	10.15	4.45	11.15	1.15	6.15	7.25	8.05	8.05	6.20
Sandvik	10.25	4.55	11.25	1.25	6.25	7.15	7.55	7.55	6.10
Korsvik	10.35	5.05	11.35	1.35	6.35	7.05	7.45	7.45	6.00
Roxenb.	10.40	5.10	11.40	1.40	6.40	7.00	7.40	7.40	5.50
Bonnorp	10.50	5.20	11.50	1.50	6.50	6.50	7.30	7.30	5.40
Grensh.	—	—	—	2.30	—	—	—	6.45	5.00

Måndag och Fredag avgång från Linköping kl. 6 f. m.  
 Tisdag, Onsdag och Fredag ankomst till Grensh. kl. 6 a. m.  
**OBS.!** Ändrade Torsdags- och Söndagsturer.

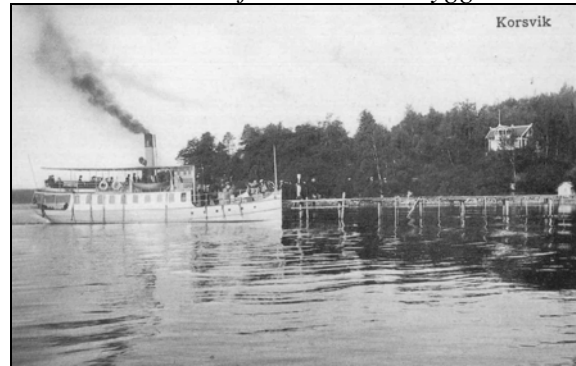
*EJO:s turlista 1915.*



*Vid ångbåten Ejdern en lördagsmorgon i Linköpings hamn samt Stjärnorps brygga år 1900.*



*Sandviks brygga och Sandviks gård ca 1900-1910 samt resterna efter Sandviks brygga.*



*Tv. Korsviks brygga och Villa Ekliden 1904. Th. Villa Hasselbacken u.å.*



*Övergivna platser vid Korsviks brygga. Badhytterna som företeelse och spåren efter brygganläggningarna har mycket stora kulturhistoriska värden.*



*Roxenbadens brygga 1918.*



*Bonnorps brygga och Villa Borghamn.*

Ångbåtstrafiken var helt nedlagd 1950. Under 1940- och 1950-talen ökade bilismen och fler hade möjlighet att transportera sig landvägen från Linköping ut till sina sommarhus. På 1940-talet började dagliga bussturer gå på landsvägssträckan Bonnorp – Linköping.



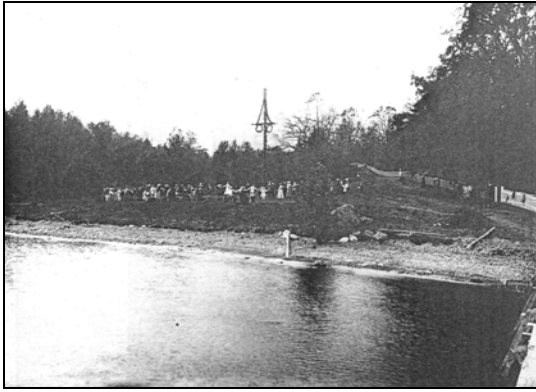
*Strandpromenaden eller ångbåtsstigen vid Sandvik 1:11, Strandhyddan, Roxenbaden 1:11 och vid Roxtorp 1:7.*



*En övergiven och igenvuxen badhytt/sjöbod på den allmänna vägen ner till sjön mellan Brantehäll och Ängsbo. Utsikt från balkongen på Villa Idet, Roxenbaden 1:6 mot en av alla de allmänna platser, med sina nu karakteristiska badhytter, som uppges i köpekontrakten.*

## Sommarlivet

Det finns mycket få uppgifter om hur livet levdes i sommarvillorna vid Roxenbaden. Dessutom saknas äldre fotografier, som visar familjerna vid deras sommarhus. För att få mer förståelse för denna korta period i svenskt sommarlivsboende skulle intervjuer kunna genomföras i något annat sammanhang med kvarvarande ägare och släktingar till de som ägt husen.



*Midsommardans vid Korsviks brygga. Foto: D von Essen samt upplädda barn vid Korsvik ca 1905. Foto: Överste Lovén.*



*Under det vänstra fotot som finns i ÖLM:s arkiv står; Brobecks villa 1898, Sandvik. von Essen, kassör Bergh vid Asklunds tobaksfabrik och under det högra står; Svensson, Lilla Korsvik 1904. Ingen utav fastigheterna på fotografierna har lyckats identifieras under utredningen. Möjligen skulle Lilla Korsvik kunna vara det som senare går undan benämningen Villa Ekdalen.*

## Sommarhustyper

Bland sommarhusen i Roxenbaden är det fyra olika typer som kan urskiljas. Dels finns det de sommarhus som är ritade av arkitekter eller byggmästare, dels monteringsfärdiga stugor dvs kataloghus, som tillverkades av olika trähusfabrikanter. Vidare lösvirkeshus, vilka ofta är mindre och enklare sommarstugor uppförda av sina ägare. Den fjärde kategorin är de äldre torp som har flyttats från andra platser för att användas som sommarhus vid Roxenbaden.

## Arkitekturtridade hus



*Sommarvillan på fastigheten Sandvik 1:11 är uppförd 1900-1902 för lasarettsläkare Wilhelm Hallin efter ritningar av linköpingsarkitekten Axel Brunskog. Den branta naturtomten ner mot Roxen har spår efter terrasseringar och trappor.*



*Den mycket påkostade och personligt utformade sommarvillan Roxhill på fastigheten Roxenbaden 1:24 är om- och tillbyggd av och för linköpingsbyggmästaren Gösta Lindstén.*



*Hasselbacken på Korsvik 1:22 byggdes 1904 av byggmästaren Oscar Nylander. Brodern och byggmästaren Carl Johan Nylander byggde det närliggande Ekviken 1906. Sannolikt stod de själva för ritningarna.*

## Flyttade hus



*Villa Talludden på fastigheten Korsvik 1:23 utgjorde ursprungligen en utställningspaviljong för Hydén & Rundströms järnaffär och flyttades därefter till sin nuvarande plats och ombyggdes till sommarhus.*



*Sommarhuset Ekliden på fastigheten Sandvik 1:15 flyttades till sin nuvarande plats 1911 av konsthantverkaren Kerstin Key. Grundstenen till stugan där den nu står lades av Ellen Key vid en särskilt anordnad högtidlighet. Kerstin Key var bosatt i Stockholm, men på somrarna vistades hon i sina stugor, till vilka hon 1908-1918 inbjöd yrkesarbetande kvinnor i behov av sommarvistelse.*

## Trädgårdar och uthus

De äldsta sommarvillorna från tiden strax efter sekelskiftet 1900 är belägna på väl tilltagna tomter som sluttar kraftigt ner mot Roxen. I de flesta trädgårdar finns spår efter terrasseringar och trappor. Här finns sjöbodar, lekstugor, dass, vedbodar, förråd och gästhus. Även de yngre sommarhusen är uppförda på relativt stora naturtomter ofta gränsande mot skog. Även här förekommer gäststugor och bodar.



*De kraftigt kuperade tomterna ner mot Roxen med trappor och terrasseringar på Roxenbaden 1:4, Bäckdalen och Korsvik 1:8, Claryshof.*



*Trappa vid Villa Sjöhyddan, Roxenbaden 1:6, trappa ner mot Roxen Villa Ängsbo, Roxenbaden 1:8, samt terrasseringar vid Claryshof på Korsvik 1:8.*





### **Grindar**



*Grind vid Roxenbaden 1:23, Bäckdalen och vid Korsvik 1:10, Ekviken samt staket runt Roxhill på Roxenbaden 1:24.*

### **Tennisbanor**



*Tennisbana vid Bäckdalen, Roxenbaden 1:23 och vid Villa Solbacken, Sandvik 1:1.0*

### **Gäststugor**



*Gäststugor vid Villa Björkudden, Roxenbaden 1:9 och Sandvik 1:11.*



*Gäststuga vid Ekviken, Korsvik 1:10 och vid Hasselbacken, Korsvik 1:22.*

***Sjöbodar/badhytter***



*Sjöbod vid Strandhyddan, Roxenbaden 1:11 och vid Svallvik, Roxenbaden 1:14.*

***Lekstugor***



*Lekstuga vid Ängsbo, Roxenbaden 1:8 och på Roxenbaden 1:23, Bäckdalen.*



*Lekstuga vid Roxenbaden 1:31 och på Villa Bornsnäs, Bonnorp 1:6.*



*Lekstuga vid Villa Idet, Roxenbaden 1:6.*

***Lusthus***



*Lusthus vid Korsvik 1:2, Björkvik samt vid Brantehäll, Roxenbaden 1:7.*

### *Dass*



*Dass på Bäckdalen, Roxenbaden 1:4 och vid Claryshof, Korsvik 1:8, samt Roxvik, Roxenbaden 1:2.*

### *Garage*



*Garage vid Ängsbo, Roxenbaden 1:8 och vid Villa Skoga, Roxenbaden 1:10.*



*Garage vid Roxhill, Roxenbaden 1:24 och vid Roxenbaden 1:28.*

*Bodar och uthus*



*Vedbod vid Villa Brantehäll, Roxenbaden 1:7 och bod vid Claryshof på Korsvik 1:8.*



*Områdets mest originella bod återfinns på Korsvik 1:2, Björkvik.*



*Uthus vid Villa Svallvik, Roxenbaden 1:14 och vid Sandvik 1:36.*



*Bodar från 1960-talets början vid Sandvik 1:45 och vid Sandvik 1:61.*



*Uthusbyggnad på Bölnorp 2:38 samt på Bölnorp 2:55.*

### **Fasadmaterial och färgsättning**

De vanligaste fasadbeklädnaderna på sommarhusen från 1900-1915 i området är stående och/eller liggande fasspontpanel. På de yngre sommarstugorna förekommer mest panel på förvandring eller stockpanel, dvs rundhyvlad plank som ska föreställa timmer. Men även traditionell locklist- eller lockpanel förekommer på såväl sommarhusen som uthusen. De äldsta sommarvillorna är idag målade i rött eller gult. Sannolikt har de idag rödmålade fasaderna ursprungligen varit avfärgade med falu rödfärg, medan de gula varit målade med en linoljefärg. Enligt Pihl Atmer är den vanligaste färgsättningen på sommar- och sportstugorna i stockholmsområdet mörk tjärfärg med gröna fönsterluckor eller falu rödfärg med vita snickerier och vita eller gröna fönsterluckor. Den bruna färgsättningen är mycket vanlig i Roxenbadområdet på sommarstugebebyggelsen från framför allt 1960-talet. En mer ingående färgdokumentation och analys av fasader, fönster och dörrar vore intressant att genomföra i samband med kommande ommålningar. Lertegel har varit den vanligaste takbeläggningen på de äldre sommarhusen, som ofta har en brant taklutning. Även falsade plåttak förekommer. Skorstenarna är murade med krön och takavvattning sker via hängrännor och stuprör av galvaniserad plåt med skarpa hörn. På de yngre husen dominerar framför allt papptak, såväl traditionell pappläggning som pappshingel förekommer. Karakteristiskt för den äldre sommarhusbebyggelsen är vidare den orgelbundna planlösningen med entrédörr på norra fasaden mot vägen samt väl tilltagna inglasade verandor och fönsterpartier med ofta fantasifull spröjsning mot söder och Roxen. Entré- och verandadörrarna har ofta karaktär av traditionella oljemålade sk spegeldörrar, medan uthusens dörrar är enkla plankkonstruktioner.



*Roxenbaden 1:6, Sjöhyddan från 1904 med en traditionell rödmålad fasad med stående och liggande fasspontpanel. Under den nuvarande röda färgen återfinns en faluröd färg. Taket har bevarat sin originalbeläggning med tvåkupigt lertegel. Claryshof på Korsvik 1:8 har stående och liggande fasspontpanel målad i en ljusgul färg.*



*Pärلسpontpanel på lekstugan, Claryshof, Korsvik 1:8. Faluröd färg skymtar under den nuvarande gula färgsättningen på Hasselbacken, Korsvik 1:22.*



*Sommarstugan på Sandvik 1:45 är uppförd 1963 med bevarad originalfärgsättning samt tidstypisk s k panel på förvandring. Detalj av panel på förvandring på Villa Idet, Roxenbaden 1:6, uppförd 1911.*



*Sandvik 1:58 från början av 1960-talet med sk stockpanel, rundhyvlad plank med brun originalfärgsättning under den nuvarande röda färgen. Liggande fasspontpanel samt locklistpanel på Ekviken från 1906 på Korsvik 1:10.*

## **Underhåll**

Sommarvillorna med sina rikt utformade paneler, glasverandor, originalfönster och alla uthus med sin detaljrikedom är en bebyggelsekategori som kräver ett stort och kontinuerligt underhåll. Grundregeln vid renovering av kulturhistoriskt värdefulla byggnader är att försöka bevara så mycket som möjligt av originalet. Allt åldras och det är ett arbetsintensivt underhåll att skrapa profilerade paneler, kitta de tunna och sköra fönsterglasen i tunna spröjsar, vårda lekstugor och sjöbodar. Taket är det känsligaste partiet och vatten är det största hotet mot ömtåliga träkonstruktioner. För att förenkla underhållet på sikt är ett gott råd att alltid använda samma material som traditionellt använts på fastigheterna. Fortsätt att måla med falu rödfärg om huset redan är målat med det. Använd riktig linoljefärg och linoljekitt till fönstren. Idag finns stor erfarenhet av fönsterrenovering och det är väldigt sällan som ett helt fönster måste ersättas.



*Långt gånget eftersatt underhåll.*





*Villa Borghamn, Bonnorp 1:3, foto från 1920. Villan ombyggdes efter tidens ideal på 1960-70-talen med röd panel, ospröjsade fönster och modern villadörr. Modetrenderna avseende nya material och fasadutformning är ofta kortvariga.*



*Även torpet på Bölnorp 2:61 försågs liksom de påkostade sommarvillorna med en glasveranda runt sekelskiftet 1900. T.h. Originalfönster med enkelglas på Sjöhyddans veranda på Roxenbaden 1:6. Sekelskiftets fönsterglas börjar bli en raritet, som kräver omvårdnad.*

### **Nybyggnad/kompletteringar**

Sommarvillornas tomter är från början väl tilltagna och består till största delen av naturmark. Uppvuxna träd, framför allt ek, gran och tall, har medvetet fått växa kvar för att förstärka det naturliga intrycket. Tomterna avgränsas ibland av staket av olika utförande, annars utgör stranden eller skogen naturliga gränser. Sommarhusbebyggelsen har vuxit fram under en dryg 60-årsperiod med början vid Roxens strand för att sedan expandera norr ut. Sommarhusen är placerade med en viss variation på tomterna. Generellt har behovet av ökat utrymme lösts genom att bygga gäststugor framför att göra tillbyggnader.



Nybyggt garage på Bonnorp 1:14 och ny bodlänga från början av 1990-talet på Ekdalen, Korsvik 2:2.



Nybyggt lusthus 1989 med sekelskiftesfönster från Centralskolan i Åtvidaberg på Ekdalen, Korsvik 2:2 samt lusthus på Bölnorp 2:53.



Orangeri och ateljé uppförda i början av 2000-talet på Roxtorp 1:1.

## Källor

Brandt, Ulla-Britta. 1961. Stugor som man kan bygga själv. Hem i Sverige. Byggnadsritningar till Små hem, villor, sport- och sommarstugor, ekonomibyggnader, affärshus m.m. Utgiven av Tidskriften Hem i Sverige, 1931.  
 Elfström, Gunnar. 2001. 116 hus i Linköping.  
 Johansson, Arvid. 1986. Arvids bok om Stjärnorp. Vreta klosters hembygdsförening.  
 Kulturarv Östergötland / Östgotabild

Lindqvist, Anna, 2008. Sommarnöjen. Ingår i Att hålla hus i Östergötland. Meddelande från Östergötlands länsmuseum.  
Natur och Kultur, Miljöer i Östergötland. Naturvårdsplan och kulturminnesprogram. Länsstyrelsen i Östergötlands län 1983.  
Pihl Atmer, Ann Katrin. 1998. Livet som levas där måste smaka vildmark. Sportstugor och friluftsliv 1900-1945.  
Skånska sommarnöjen. Skånes Hembygdsförbund Årsbok 2004.  
Sveriges bebyggelse, Östergötland, del III, Stjärnorps socken. 1950.  
Östergötlands länsmuseums topografiska arkiv

### **Kartor**

Häradseconomisk karta 1868-1877, Stjärnorp  
Ekonomisk karta 1948, 1982, blad 8F 8h Bjäsätter, 8F 8i Roxenbaden  
[www.lantmateriet.se](http://www.lantmateriet.se)

**Bilaga 1.**

Blankett för bebyggelseinventering av Roxenbaden, Linköpings kommun, Östergötlands län.

Inventerare: Anna Lindqvist

Datum: 2008-09-16, 09-17

Kommun: Linköping

Socken: Stjärnorp

Fastighetsbeteckning: Roxenbaden 1:4, fd Bölnorp 1:4, Bäckdalen Roxenbadenvägen 33

Ursprunglig funktion: Sommarvilla

Nuvarande funktion: Sommarvilla

Historik: 1:4 och 1:23 ägs gemensamt. En av de första villorna som uppfördes i området. Till släkten 1916, ägs 1938 av A Svanberg. Förvärvat 1946 av fru Ulla Engström, fru Ingeborg Bucht, fru Margareta Norén enligt SvB.

Anläggningsbeskrivning:

Byggnad I

Byggår: 1903

Arkitekt/Byggmästare: A G Johansson

Byggherre/Ägare: Byggmästare A G Johansson

Ombyggnadsår: 1928, 1948

Tak: 1-kupigt tegel

Fasad: Röd liggande smal panel

Fönster: Originalfönster, enkla med spröjsning

Dörrar: Originaldörrar, glasade spegeldörrar

Grund: Grå spritputs, vitgrå panel på förvandring

Övrigt: Vällingklocka

Uthus:

II Sjöbod

III Gäststuga, monteringsfärdig ?

IV Dass

V Bod

VI Bod

VII Garage

Trädgård: Sluttande sjötomt som genomkorsas av en bäck, grusad gårdsplan, gräsytor.

Arbetade grindar

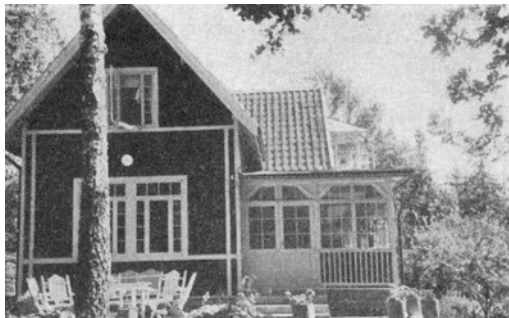
Kulturhistoriskt värde: Bebyggelse med mycket stort kulturhistoriskt värde. BM-klass.

Utvärderad i klass B i Energisparinventeringen 1981.

Övrigt:

Källor och litteratur: Sv bebyggelse III, 1950. [www.lantmateriet.se](http://www.lantmateriet.se)

Roxenbaden 1:4, Bäckdalen



1950

II Sjöbod



IV Dass V Bod



VI Bod



VII Garage



**Bilaga 2.**

Blankett för bebyggelseinventering av Roxenbaden, Linköpings kommun, Östergötlands län.

Inventerare: Anna Lindqvist, Hannah Carlshamre

Datum: 2008-11-20

Kommun: Linköping

Socken: Stjärnorp

Fastighetsbeteckning: Sandvik 1:51

Östra vägen 36

Ursprunglig funktion: Sommarhus

Nuvarande funktion: Sommarhus

Historik:

Anläggningsbeskrivning:

Byggnad I

Byggår: 1960-tal

Arkitekt/Byggmästare:

Byggherre/Ägare:

Ombyggnadsår:

Tak: Svart plegel

Fasad: Brun panel på förvandring

Fönster: Original

Dörrar: Brun diagonalställd panel

Grund: Gjuten

Övrigt: Öppen spis på verandan

Uthus:

II Förråd

Trädgård: Naturtomt, gränsande mot skog

Kulturhistoriskt värde: Kulturhistoriskt värdefull bebyggelse. Tidstypiskt, i stort sett i originalskick

Övrigt:

Källor och litteratur:

Sandvik 1:51





**Bilaga 3.**

Blankett för bebyggelseinventering av Roxenbaden, Linköpings kommun, Östergötlands län.

Inventerare: Anna Lindqvist, Hannah Carlshamre

Datum: 2008-11-20

Kommun: Linköping

Socken: Stjärnorp

Fastighetsbeteckning: Bölnorp 2:78, Höjden

Ursprunglig funktion: Sommarhus

Nuvarande funktion: Sommarhus

Historik: Byggt av Pelle Eskilsson 1960. Det var det första sommarhuset som byggdes i området. Tomten köptes av Elwinger

Anläggningsbeskrivning:

Byggnad I

Byggår: 1960

Arkitekt/Byggmästare: Pelle Eskilsson

Byggherre/Ägare:

Ombyggnadsår:

Tak: Grönmålad korrugerad plåt

Fasad: Ursprungligen brun stockpanel, nu med övertäckt med gul lockpanel

Fönster: Olika typer

Dörrar: Sannolikt original

Grund: Gjuten, grå spritputs

Övrigt:

Uthus:

II Förråd

III Garage

IV Gäststuga

Trädgård: Högt läge, naturtomt, prydnadsbuskar

Kulturhistoriskt värde: Miljövärde

Övrigt:

Källor och litteratur:

Bölnorp 2:78






II Förråd



IV Gäststuga



**Bilaga 4.**

-  Bebyggelse med mycket stort kulturhistoriskt värde
-  Kulturhistorisk värdefull bebyggelse
-  Miljövärde

