

# EUniverCities

## Lokal handlingsplan (Local Action Plan) för utveckling av universitets- och studentstaden Linköping



Antaget av kommunstyrelsen 2015-05-05, § 197



Connecting cities  
Building successes



## Innehållsförteckning

1 Bakgrund och förutsättningar .....	3
1.1 Inledning.....	3
1.2 Syfte .....	3
1.3 Bakgrund .....	3
1.4 Lokal handlingsplan (Local Action Plan) för Linköping .....	4
1.4.1 Linköping Multilateral Meeting 9-12 September 2013.....	4
1.4.2 Internationellt erfarenhetsutbyte i projektet .....	8
2. Inventering av pågående samarbeten i linje med eller med utgångspunkt från EUniverCities-projektet.....	9
2.1 Fysisk planering .....	9
2.1.1 Stärk sambanden mellan universitetet (campus Valla), US och staden .....	9
2.1.2 Stadskvaliteter som konkurrensmedel för universitetet .....	12
2.1.3 Universitetssjukhuset och Campus US – delar av innerstaden .....	13
2.1.4 Öka universitetets närvaro i Innerstaden .....	14
2.2 Attraktiv universitetsstad.....	15
2.2.1 Attraktionskraft för forskare, studenter och högutbildad personal .....	15
2.2.2 Synliggör i stadsmiljön att Linköping är universitetsstad.....	16
2.2.3 Innovations- och utvecklingsmiljöer.....	16
2.2.4 Smart specialisering som en gemensam strategi .....	17
2.3 Samverkan Linköpings kommun – Linköpings Universitet .....	18
2.3.1 Öka universitetets närvaro i Linköpings innerstad.....	18
2.3.2. Strategiskt partnerskap .....	18
3 Slutsatser och förslag .....	19
3.1 Den lokala projektgruppens slutsatser och förslag.....	19
3.2 Aktuella frågor för EUniverCities Linköping .....	19
Handlingsplan kopplad till arbetet i... ..	19
Handlingsplan för det lokala EUniverCitiesprojektet (LSG dec 2013) .....	20

# 1 Bakgrund och förutsättningar

## 1.1 Inledning

Linköpings kommun fick under 2011 en förfrågan av staden Delft i Nederländerna om att vara en av partnerstäderna i projektet EUniverCities, inom ramen för EU:s stadsutvecklingsprogram URBACT II. En förutsättning för att delta i EUniverCities är att staden som medverkar har ett pågående samarbete med sin stads universitet.

I URBACT-projektet kombineras den kommunala organisationens möjligheter till verksamhetsutveckling, universitets möjligheter att påverka samhällsbyggandet i kommunen och parternas gemensamma möjligheter att tillsammans stimulera tillväxt och utveckling i Linköpings kommun och i regionen.

## 1.2 Syfte

Syftet för Linköpings kommun och Linköpings universitet att delta i EUniverCities är att man ser att projektet kan bidra till en vidareutveckling av arbetsätt och samverkansformer mellan parterna. Det driver på en utveckling av universitets- och studentstaden Linköping vilket i sin tur bidrar till ökad tillväxt och utveckling av staden och regionen.

## 1.3 Bakgrund

EU:s URBACT-program är ett europeiskt program för erfarenhetsutbyte och lärande mellan städer i Europa, städer som aktivt arbetar för att främja en hållbar stadsutveckling. URBACT möjliggör samverkan städer emellan för att hitta lösningar till stora urbana utmaningar och det befäster städernas nyckelroll i samhällets allt mer komplexa förutsättningar.

URBACT hjälper städer att utveckla smidiga lösningar som är nyskapande och hållbara och som integrerar såväl de ekonomiska, sociala som de ekologiska nivåerna i samhället. URBACT innefattar 300 städer, 29 länder och 5000 aktiva deltagare. Från Sverige deltar förutom Linköping bland andra Malmö, Göteborg, Stockholm, Södertälje, Gävle och Umeå.

Staden Delft i Nederländerna tog 2011 initiativet att bilda ett tematiskt stadsnätverksprojekt, EUniverCities, inom den del av URBACT-programmet som fokuserar på området *"Innovativa städer – Stöd till innovations- och kunskapsekonomi, lokal ekonomisk utveckling, öppna innovationer"*. Tillsammans med fyra andra europeiska städer, Aachen, Aalborg, Varna och Lublin, ansökte man och fick medel från URBACT-programmet till en utvecklingsfas.

EU-medel beviljades för att utveckla EUniverCities vidare och bredda projektet med fler partnerstäder, sammanlagt 10-12 städer. Linköping blev erbjuden en plats. Under pågående utvecklingsperiod besöktes Linköpings kommun av projektledare från Delft (Leadpartner) och den ämnesexpert som är knuten till projektet. Man besökte vid den här tiden alla städer inom projektet och genomförde en så kallad *baselinestudy* för att klarlägga rådande förutsättningar i de olika städerna samt ringa in vilka

problemområden man skulle kunna fokusera på inför den slutliga projektansökan. Linköping ansökte, blev partner och projektet startade våren 2013.

EUniverCities har under drygt två år dels arbetat med lokal utveckling av samarbetet mellan Linköpings kommun och Linköpings universitet, dels deltagit i transnationellt utbyte och lärande som i sin tur har utvecklats vid åtta sammankomster. Ett av dessa multilaterala möten ägde rum i Linköping 9-12 september 2013.

På lokal nivå finns en *Local Support Group* med ansvar för att utveckla projektet i Linköpings kommun. Den består av nyckelpersoner i form av lokala politiker och beslutsfattare (se bilaga II). Genomförandefasen startade våren 2013 och projektet pågår fram till mars 2015.

Projektet har resulterat i denna lokala handlingsplan, *Local Action Plan (LAP)*, med konkreta förslag och lösningar inom de tematiska områdena som Linköpings kommun och Linköpings universitet har valt att samverka kring. Samtidigt har Linköping kunnat fortsätta utveckla samarbetet med ett antal intressanta universitetsstäder i Europa.

## **1.4 Lokal handlingsplan (Local Action Plan) för Linköping**

Den lokala handlingsplanen, *LAP*, ger förslag och lösningar inom de områden som Linköpings kommun och Linköpings universitet har valt att samverka kring. Nedan beskrivs de utmaningar som blev resultatet av det multilaterala mötet. Under rubriken ”Internationellt erfarenhetsutbyte i projektet” återges de främsta reflektionerna kopplade till utbytet med partnerstäder/ universitet.

### **1.4.1 Linköping Multilateral Meeting 9-12 september 2013.**

#### **Slutsatser, förslag och rekommendationer**

Det här avsnittet innehåller förslag och rekommendationer som togs fram av deltagarna under dag 2 av *peer review*. Idéer togs fram inom följande kategorier:

- 1) Utveckla innerstaden till en gemensam plattform för studentaktiviteter;
- 2) Hitta nya samverkansformer för affärsutveckling och talangattraktion;
- 3) Använd Vallastadsprojektet som en brygga och
- 4) Stärk marknadsförings- och varumärkesstrategierna.

#### **Utveckla innerstaden till en gemensam plattform**

Innerstaden kan utvecklas till en gemensam plattform för studentaktiviteter på flera olika sätt. Syftet är att 1) få staden att på ett smartare sätt dra nytta av studentlivet och 2) låta studenter och forskare dra nytta av kvaliteter som stadslivet erbjuder. Ett förslag (från Delft) är att göra om gamla byggnader till ställen där studenter och forskare kan utveckla och visa upp olika prototyper från innovationer som har tagits fram. Det kan vara intressant och spännande för allmänheten att titta på och få testa de senaste uppfinningarna, och det ger ytterligare djup till vår devis Där idéer blir verklighet. Ett annat alternativ är att göra det enklare för ”*pop-up stores*”, halvt temporära ställen för demonstration och enklare försäljning, etc.



*Centrala delarna i staden som plattform för studentaktiviteter.*

En annan idé är att bereda plats och möjlighet för “*open urban spaces*” – öppna stadsytor – för studenter, för studentikosa event och övriga evenemang av olika slag (musik, teater, revy etc). Det här skulle bidra till att Linköpings breda och levande studentliv samt stadens övriga befolkning skulle närma sig varandra, och Linköpings innerstad skulle bli mer levande. För att realisera den idén krävs ett nära samarbete mellan aktuella eventbyråer, staden och de många studentföreningarna. Ett annat, relaterat förslag är att “lura in” studenterna till city genom att öppna flera studieplatser eller studierum i city.

En mer strategisk eventpolicy behövs för att få ut det mesta möjliga av olika alternativ. Det finns mycket underlag för tillfälliga aktiviteter, festivaler och event i city relaterat till Linköpings styrka ur ett student- och forskarperspektiv. En sådan strategi skulle säkerställa en överensstämmelse mellan praktisk planering (vad ska göras, hur och tillsammans med vem) och med den större visionen om vad innerstaden kan och bör bli.

Dessutom föreslogs att studenter kan hjälpa till och organisera ”introduktionsturer” för nya företag eller invånare i Linköping. Det här skulle bidra till att öka människors engagemang för staden och samtidigt bygga på stadens profilering som en kunskaps- och vetenskapsstad med en levande och lojal studentgruppering.

En anmärkning är att *peer review* hade begränsat med tid och det fanns inte utrymme för mer detaljerade lösningar. Det kan i framtiden vara värt att initiera en arbetsgrupp som får utforska ytterligare ovan nämnda alternativ.

### **Hitta nya samverkansformer för affärsutveckling och talangattraktion**

Linköping är en drivande företagastad, vår science park gör väl ifrån sig, och även utanför stadens gränser finns många kunskapsintensiva företag. Företag värdesätter universitetet och ser det som en källa till ny kompetens och till viss del som potentiell forskningspartner. Trots allt finns utrymme för att utveckla kontakterna mellan näringslivet och Linköpings universitet. Här är några förslag:

**Ett första alternativ** är att hitta och initiera olika kvalificerade sommarjobb för linköpingsstudenter. Under sommaren lämnar många studenter staden och åker till sina hemstäder, men vad skulle hända om de fick sommarjobb på något av Linköpings högteknologiska företag? Här finns flera fördelar: det är kompetensutvecklande för studenterna, företag lär känna studenter i ett tidigt stadium (och de kan välja ut de bästa) och fler studenter stannar kvar i Linköping under sommaren, vilket främjar



samhällsekonomin ur flera aspekter. Dessutom är chansen större att fler studenter hittar jobb i regionen efter examen.

**Ett mer övergripande perspektiv** är att företag i regionen verkar ha en gemensam inställning rörande rekrytering: de förväntar sig att universitetet ska producera nytutexaminerade studenter som de kan dra nytta av. Det kan vara av nytta att arrangera en runda bords-diskussion där det lokala och regionala näringslivet tillsammans med staden och universitetet kan diskutera rekryteringsfrågan, kommunikation och marknadsföring. Detta är viktigt inte minst därför att det finns signaler som tyder på att antalet studenter som inte anser det tillräckligt lockande att jobba för ett industriföretag stiger.

**Ett förslag i anslutning till det** är att på ett mer allmänt plan testa ett ännu tidigare engagemang som rör kontakter med studenter, inte bara i slutet av studierna (som oftast är fallet). Ett exempel på hur det kan gå till är hur Handelsbanken har valt att arbeta med tidig rekrytering. Banken anställer studenter som går första året på utbildningen. Företaget betalar studieavgifter och en symbolisk lön. På så vis fångas talanger upp tidigt. Studenterna lär sig jobbet men får samtidigt tid för att studera. Efter examen har de inte bara en akademisk kompetens, utan också värdefull erfarenhet och de har ingen stor studieskuld. Andra företag borde uppmuntras att följa den här modellen. Kommunen själv (eller de kommunägda bolagen) kan bli banbrytande genom att anställa studenter på liknande sätt. Det skulle också stärka Linköpings profil som en plats där det är en stor fördel på arbetsmarknaden att studera på Linköpings universitet.

**Slutligen är internationalisering en viktig fråga** ur flera aspekter. Det noterades att integrationen av de utländska studenterna på Linköpings universitet inte fungerar helt tillfredsställande. Få av dem stannar kvar i Linköping och hittar ett jobb i regionen. Regionen fångar således inte upp de talanger som lockas hit till att börja med, och mycket kompetens och potential går förlorad. Utländska studenter kommer till Linköping för att studera, men åker sedan hem; flera av dem lär sig inte heller svenska (vilket inte är nödvändigt för att kunna slutföra studierna), och det kan i vissa fall försvåra möjligheterna till en anställning på svenska företag. Dessutom är inte rekryteringsdagarna på universitetet inriktade på utländska studenter. Universitetet och näringslivet bör undersöka olika sätt att förändra det här.



*Internationalisering är en nyckelutmaning för medelstora kunskapsstäder.*

Staden, universitetet och näringslivet bör fundera över det, med tanke på den globaliserade arbetsmarknaden och minskande kompetensförsörjning till ett samhälle med en åldrande befolkning. Ett mer internationellt angreppssätt är viktigt för framtiden och för alla kunskapsstäder. Rent konkret borde staden överväga att öppna ett välkomstcenter för att underlätta för internationella företag och gästarbetare att hitta sin plats i det svenska samhället, där man kan få hjälp med officiella blanketter och annan praktisk administration.

### **Använd Vallastadsprojektet som en brygga**

Vallastaden byggs intill campus. Många deltagare har uttryckt sin tvekan om den här satsningen skulle kunna fungera som en brygga mellan staden och universitetet, med tanke på det fysiska gap som finns till staden, trots att Vallastaden planeras bli en attraktiv stadsdel med blandad befolkning. Vallastaden är tänkt att främst attrahera kreativa människor (bland andra) men den grupperingen söker sig oftast till de mer centrala stadsdelarna. Den här nyutvecklade stadsdelen kan lätt uppfattas som en förlängning av universitetet. För att den ska kunna uppfylla kravet på att bli en bra och funktionell brygga behövs en tydlig bild av hur andra människor som redan bor i Linköping kan lockas att bosätta sig i den här stadsdelen.

Ett förslag är att utveckla en stadspark i närheten av Vallastaden och i nära anslutning till den. Parken kan bli ett ställe för barnen och invånare att möta akademien och olika forskningsområden, med lekfulla forskningsrelaterade element som kan integreras i parken, och olika universitetsgrupperingar kan involveras i parkens utformning. Parken skulle särskilt kunna bli en lättsam uppvisningsplats för nyckelområden för olika specialiteter för Linköpings universitet, där universitet och Linköping sticker ut lite extra – till exempel inom avfallshantering eller visualisering. Parken skulle också kunna bli en plats för både stora och små event, studentfestivaler etc. På så vis blir parken en plats ”där idéer blir verklighet”, för överraskningar och oväntade möten. Den för människor samman, människor som i vanliga fall inte söker sig till samma platser. Om det hanteras bra lockar parken besökare från hela Linköping och parken blir inte bara en plats för Vallastadens invånare eller för studenter. Det skulle med stor säkerhet stärka de personliga banden mellan Linköpings invånare och universitetet.

En förutsättning för att det ska vara möjligt är att säkerställa en tillgänglig och attraktiv väg från city. Det korta avståndet kan kortas ytterligare, åtminstone upplevelsemässigt, genom att till exempel skapa ett äventyrsstråk genom skogen som delar stadens centrum och den nya stadsparken.

### **Stärk marknadsförings- och varumärkesstrategierna**

Linköping beskrivs som en ”dold hemlighet”, vilket också kan tolkas som ”en stad som inte säljer sig själv så bra”. Här är några förslag på marknadsföring och varumärkesbyggnad.

**Först och främst** kan fler saker göras för att lyfta fram och fira framgångshistorier (människor som har gjort någonting anmärkningsvärt, innovativa företag, uppfinningar), och betona att ”de kommer från Linköping”. Linköpings universitet gör redan det genom att berätta framgångshistorier i sitt universitetsmagasin, och den idén skulle kunna tas vidare genom att också omfatta Linköpings alla invånare. Det skulle ge

ytterligare substans till devisen ”där idéer blir verklighet”. Linköping är platsen där nya projekt startas och där de får stöd att utvecklas.

**För det andra** kan staden än mer fokusera på att locka till sig alumni och annan kompetens med familjer, med avseende på stadens kvaliteter och brist på kompetent arbetskraft inom näringslivet. Här finns stor, outnyttjad potential. Det här skulle kräva en gemensam strategi med medverkan från näringslivet, samt en djupare och mer detaljerad analys av målgrupperna.

**För det tredje** kan staden och universitetet gemensamt ta fram en strategi för hur olika typer av högteknologiska företag kan lockas att etablera verksamhet här. En växande näringslivssektor med stora karriärmöjligheter är en nyckelfaktor när kompetens ska lockas hit. Vi bör profilera staden starkare som en blomstrande plats med goda möjligheter för karriärutveckling, vilket med stor säkerhet bidrar till att attrahera talanger, inte bara från Sverige utan också utomlands.

#### 1.4.2 Internationellt erfarenhetsutbyte i projektet

Gränsöverskridande möten är en av kärnaktiviteterna i ett URBACT-projekt. I EUUniverCities-projektet har ett transnationellt möte genomförts av var och en av de medverkande städerna under 2013-2015.

Linköping har vid varje mötestillfälle noggrant valt ut representanter, och Linköpings kommun har återfört intryck, erfarenheter och kunskap från varje möte till den lokala supportgruppen, till stöd för det egna arbetet med den lokala handlingsplanen.

De transnationella mötena har varit värdefulla för att få perspektiv på de egna utmaningarna och de initierade lösningarna. Nya tankar och idéer har allra främst uppstått genom det egna multilaterala mötet, men även från besök som genomförts i våra samverkansstäder med tillhörande universitet.



*Inspirerande exempel på utveckling av Smart City.  
Multilateralt möte, Tammerfors Finland, september 2014.*



## 2. Inventering av pågående samarbeten i linje med eller med utgångspunkt från EUniverCities-projektet

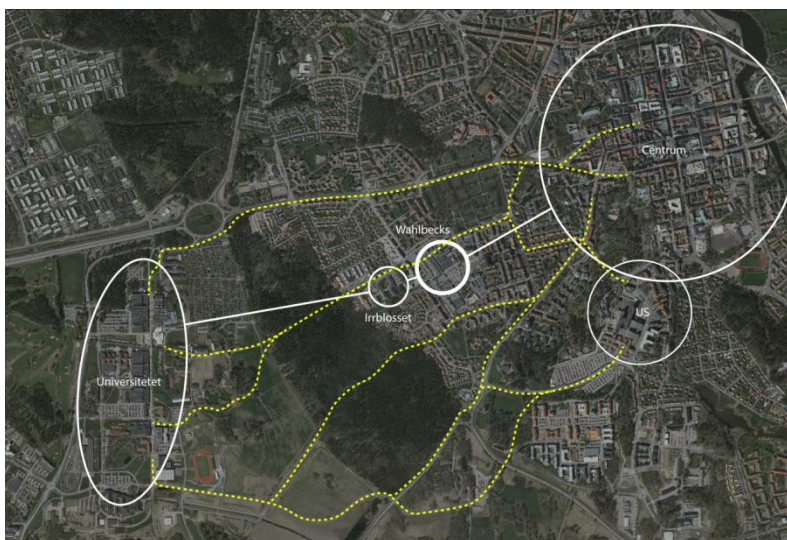
### 2.1 Fysisk planering

#### 2.1.1 Stärk sambanden mellan universitetet (campus Valla), Universitetssjukhuset (US) och staden

För närvarande planeras och byggs två nya stadsdelar, Vallastaden och Wahlbecks företagspark, där ett viktigt mål är att förbättra sambanden mellan universitetet/ campus US och Linköpings innerstad.

I *Utvecklingsplan för Linköpings innerstad* redovisas en övergripande struktur för utveckling av Linköpings innerstad åt norr, öster och söder. Utveckling åt väster skiljer sig åt från övriga riktningar. Här går det inte att direkt utveckla innerstaden vidare. Bättre sammanhang mellan innerstaden och universitetet kan dock skapas genom utveckling av Malmslättsvägen och Djurgårdsgatan.

Genom Vallaskogen och utmed Djurgårdsgatan och Malmslättsvägen finns huvudcykelstråk med separata cykelvägar av hög kvalitet. Utbyggnad av ett nytt huvudcykelstråk planeras också från innerstaden via Djurgårdsgatan genom Vallaskogen till Vallastaden.



#### *Viktiga cykelstråk, befintliga och planerade*

Kollektivtrafiken i Linköping är inriktad på ett högkvalitativt stomlinjesystem, LinkLink. Linjestreckningarna utgår från resecentrum och innerstaden för att sedan nå ut till bostads- och arbetsplatsområdena i tätorten. Avsikten är att linjerna ska vara gena och innebära hög framkomlighet för kollektivtrafiken. En av dessa stomlinjer, sträckningen resecentrum - innerstaden - sjukhuset - universitetet/Vallastaden - Mjärdevi - ny pendeltågsstation i Malmslätt, kommer att få stor betydelse för sambandet mellan innerstaden och universitetet. Genomförandet av linjen har kommit långt – vissa delar av sträckan mellan universitetet och innerstaden är redan utbyggda och trafikerade.

## Vallastaden

Västra Valla, som innefattar Campus Valla och Vallastaden, ska utvecklas från att vara enbart ett universitetsområde för utbildning och forskning till att bli en blandad och levande stadsdel i Linköping. Även om ambitionen är att Campus Valla ska integreras i staden så är det viktigt att identiteten av såväl Campus som Vallastaden och andra stadsdelar blir tydlig. För att integrera Västra Valla i staden behöver sambanden tydligt stärkas mellan Västra Valla och de omgivande stadsdelarna Mjärdevi, Ryd, Lambohov, Östra Valla och Djurgården.

Vallastaden är ett nytt område i södra delen av Västra Valla, viktig för att knyta samman staden och universitet. Samtidigt ska området utvecklas till en egen komplett stadsdel. Expoområdet, som är det första delområdet inom Vallastaden, håller för närvarande på att byggas. Avsikten är att en bo- och samhällsexpo, LinköpingsBo 2017, ska genomföras. Kunskap, social hållbarhet och kreativitet är de tre grundpelare som ska forma innehållet i stadsdelen. En arkitekttävling har genomförts och LinköpingsBo 2017 kommer att bli ett praktiskt och konkret exempel på framtidens stadsbyggnad – en spjutspets i samhällsbyggandet.

Linköpings universitet har ca 27 000 studenter, 70 % kommer utifrån och efter examen lämnar 70 % regionen. Det ses som en stor förlust och utarmande av kompetens för kommunen och därför fattades år 2011 beslutet att starta bolaget Linköpingsexpo AB. Ett av bolagets huvudmål är att öka stadens attraktivitet och att möta de stora utmaningarna att erbjuda studenter att liv med hög kvalitet efter avslutade studier. Den här är endast en av många pusselbitar för att nå målet att få fler studenter att stanna kvar i Linköping.

Vallastaden projektet har i sin tur deltagit i EUnivercities projektet och i september 2013 hölls en *peer review* i Linköping, återkopplingen från denna *review* pekade på en del intressanta saker. Stadens planeringsidéer är utmärkta för universitetet att delta och även forska på. Frågor som kom fram var bland andra Är Vallastaden en brygga till staden eller ett bihang, hur passar det in i stadens långsiktiga strategi?

Med det som bakgrund drivs Linköpings bo- och samhällsexpo på följande sätt, enligt projektplan och beslutad strategi: Universitetet har tillsammans med sina fysiska grannar VTI, Mjärdevi Science Park, FOI och Tekniska verken nu initierat en rådgivande grupp till Vallastads-projektet. Parterna möts regelbundet och diskuterar projektstatus och vad som ligger framför aktörerna, i syfte att kunna förbereda sig själva och varandra på det som kommer, söka råd och ta del av andras erfarenheter.

Deltagande i EUniverCities har också inneburit att universitetet nu är en naturlig partner i projektet, och är en del av teamet när byggherrar möts med beslutsfattare i kommunen för att kunna optimera projektidéer och dra nytta av varandra.

Byggherrarna informeras om de senaste teknologiska rönen och drar ofta nytta av olika tjänster i form av studier etc från universitetet. Från grannar och andra intressenter ses projektet som en naturlig brygga mellan staden och en växande kunskapspark inom ramarna för framtida behov. Det ligger i allas intresse att dra största möjliga nytta ur det här arbetet så att vi tillsammans kan sätta Linköping på kartan som en attraktiv och framåtblickande stad. Flera olika möjligheter till samarbete med intressenter utvärderas och prövas kontinuerligt. Med stor sannolikhet kommer det att bidra till att öka Linköpings attraktivitet.

**Förslag:** Tillförsäkra att dialogen med närmaste grannar, intressenter, medborgare och byggherrar underhålls under produktionsfasen. Det är också nödvändigt för projektet och dess entreprenörer att ytterligare öka samarbetet med Linköpings universitet och de högteknologiska företagen i Mjärdevi Science Park med syfte att vara en attraktiv stad med den senaste utvecklingen både inom beteendevetenskapliga och teknologiska områden.

### **Wahlbecks företagspark**

Ambitionen är att förnya och utveckla Wahlbecks företagspark till en modern tillväxtmiljö med tydlig inriktning mot miljöteknik. Utvecklingen inom Wahlbecks företagspark blir också ett steg mot att knyta universitet närmare staden. Innehållsmässigt förändras området till en blandning av bostäder och kunskapsintensiva verksamheter, där universitetet är en viktig samarbetspartner och unga akademiker är en viktig målgrupp. På området finns redan idag en så kallad inkubator, där små kunskapsföretag ges stöd och förutsättningar att utveckla sina verksamheter. Intill Wahlbecks finns också en stor andel studentbostäder och fler kan komma att byggas inom området. Dessutom finns idéer om att skapa fler mötesplatser och funktioner med inriktning mot studenter och unga företagare.

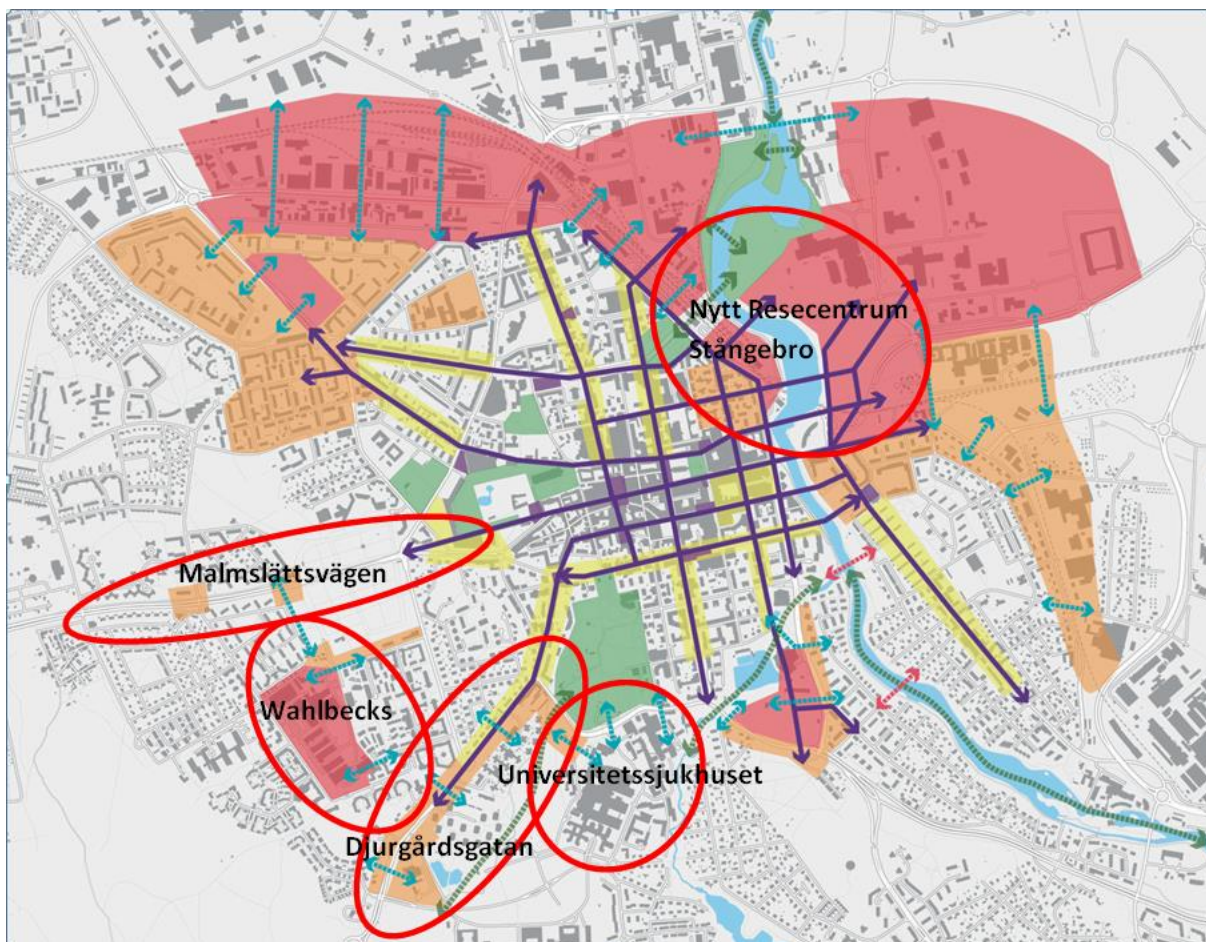
Det geografiska läget mitt emellan stadskärnan och universitetet innebär att stråk mellan innerstaden och universitetet kan göras tydligare och få en mer framträdande roll. Utvecklingen inom Wahlbecks företagspark skulle också kunna kopplas till innerstaden genom komplettering längs Fridtunagatan och/eller Videgatan.

### **Djurgårdsgatan**

Djurgårdsgatan är en viktig förbindelse i stråket mellan södra delen av Västra Valla och Innerstaden. Gatans utformning har därmed betydelse för sambanden mellan universitetet och Innerstaden. Idag övergår Djurgårdsgatan från stadsgata, i de mest centrala delarna, till att vara en infartsväg omgiven av fritt placerad bebyggelse och grönområden. Ett programarbete för att uppnå stadskvaliteter utmed Djurgårdsgatan påbörjades under 2014. Djurgårdsgatans karaktär föreslås omvandlas successivt till en stadsgata genom att kvarteret ändras och att ytor intill gatan används för kompletterande bebyggelse.

### **Malmslättsvägen**

Innerstadens stadsstruktur är svår att utvidga och direkt bygga vidare på åt väster. Här föreslås istället att samband skapas genom utveckling av kollektivtrafiken. Närområdet kring hållplatslägen utvecklas med tätare blandad bebyggelse som noder längs Malmslättsvägen vilket stärker sambandet mellan de västra stadsdelarna och Innerstaden. På längre sikt bör även denna del av staden utvecklas med innerstadskvaliteter så att universitetet starkare kopplas till Innerstaden.



**Förslag:** Planeringen och byggandet av Vallastaden och Wahlbecks företagspark genomförs. Planeringen och genomförandet av att utveckla Djurgårdsgatan och Malmslättsvägen fullföljs. Cykelstråken mellan innerstaden och Campus Valla utvecklas. Planerna på att bygga ut LinkLink-stråket mellan innerstaden och Universitetet (på sikt till en ny pendeltågsstation i Malmslätt) fullföljs.

### 2.1.2 Stadskvaliteter som konkurrensmedel för universitetet

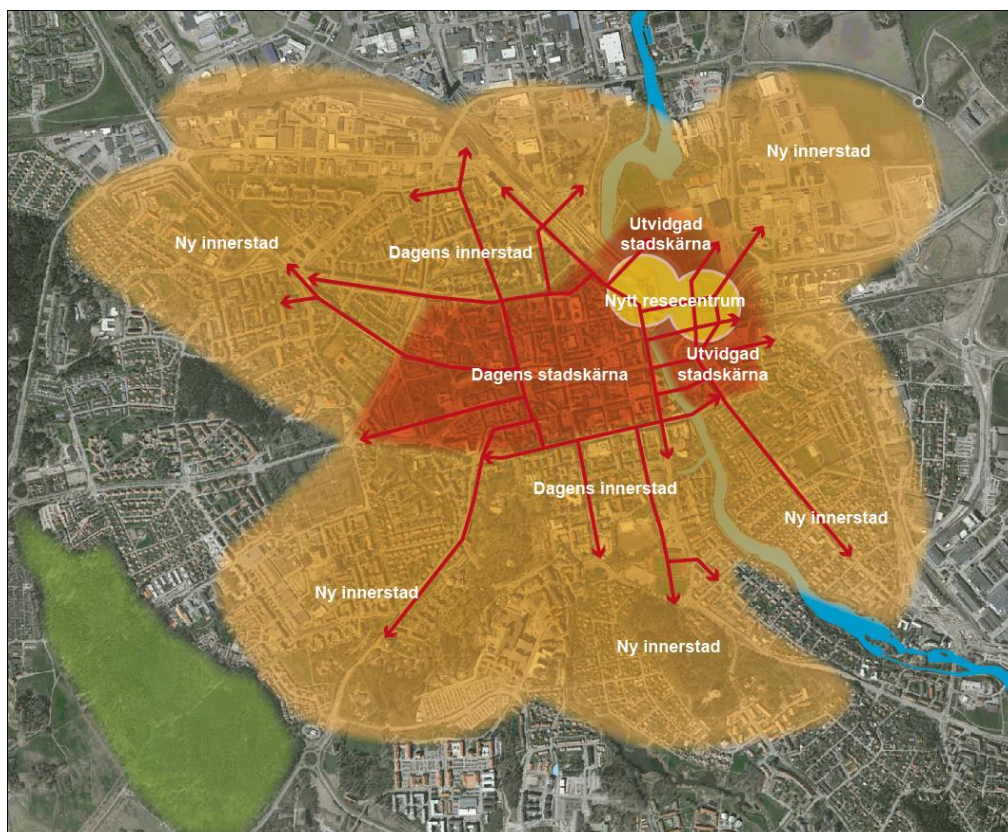
Linköping växer. Antalet invånare i kommunen har passerat 150 000 och siktet är inställt på 200 000 invånare. Den planerade höghastighetsjärnvägen, Ostlänken, stärker Linköpings position ytterligare både i östgötaregionen och i en utvidgad stockholmsregion. Detta innebär samtidigt en konkurrensmässig utmaning. I Sverige och internationellt är attraktiva innerstadsmiljöer eftertraktade. Stadskvaliteter är därför ett viktigt konkurrensmedel.

Också för universitetet är en attraktiv stadskärna ett viktigt konkurrensmedel. Det råder konkurrens mellan universiteten världen över om goda krafter för forskning och undervisning. För att vara ett attraktivt universitet räcker det inte med bra undervisning. Studenterna väljer också platsen för sina studier. För att attrahera internationellt framstående forskare krävs att staden upplevs som attraktiv. Det måste också finnas en



lockande och funktionell boendemiljö, spännande mötesplatser, intressant stadsliv och en levande stadsmiljö. En attraktiv innerstad med stadskvaliteter är därför ett av universitetets viktigaste konkurrensmedel.

Med utgångspunkt i att attraktiva stadsmiljöer är ett viktigt konkurrensmedel arbetar Linköpings kommun med en *Utvecklingsplan för Linköpings innerstad*. Planen presenterar strategier för att långsiktigt öka stadens attraktivitet. Huvudverktyget för detta är mer och bättre innerstad.



Målbild – Utvidgad innerstad och stadskärna.

**Förslag:** Framgång i utveckling av Innerstaden bygger på en successiv process där befintliga områden förnyas och nya delar läggs till i direkt anslutning till de befintliga. Det vill säga en successiv utvidgning av innerstadsmiljön i flera geografiska riktningar. Grundprinciper i *Utvecklingsplan för Linköpings innerstad* är att Innerstadens olika stadsdelar förenas med varandra och med omgivande delområden, att olika funktioner blandas i högre grad än idag, att förnyelse sker genom att ändra eller skapa nya byggnader, stadsrum och verksamheter samt att Innerstaden förenas med områden utanför genom aktiva stråk. Genomförandet sker enligt handlingsprogrammet i planen.

### 2.1.3 Universitetssjukhuset och Campus US – delar av innerstaden

Universitetssjukhuset är idag en egen del i staden och upplevs trots det centrala läget ligga utanför innerstaden. En omfattande om- och tillbyggnad av Linköpings Universitetssjukhus pågår för närvarande. Projektet innebär bland annat att



sjukhusområdet förstärks som stadsmiljö. Ett nytt torg skapas vid huvudentrén och utformningen av Sjukhusvägen blir mer stadsläk.

Viktiga inriktningar i ”Fastighetsutvecklingsplan 2010-03-17, Linköpings universitetssjukhus” är:

- Utforma och gestalta stadsdelen så att Universitetsområdet inräknat Campus US blir en naturlig del av staden.
- Komplettera med ny bebyggelse så att förutsättningarna för stadsmässiga gatu- och torgrum skapas.
- Förstärk bebyggelsefronten mot norr, förtydliga infarten från norr.
- Utveckla kopplingen till staden för gående och cyklande samt utveckla gång- och cykelstråk genom området.
- Utveckla bebyggelsens samspel med angränsande parker.
- Förbättra tillgängligheten för besökare, förbättra möjligheterna för gående och cyklister att passera genom området.
- Trafiklösningar skall utformas så att eventuellt framtida spårbunden trafik möjliggörs.

I *Utvecklingsplan för Linköpings innerstad* föreslås också att Universitetssjukhuset knyts till Innerstaden genom komplettering av bebyggelse längs Lasarettsgatan. Trädgårdsföreningens entréer och stråk föreslås förtydligas för att förkorta det upplevda avståndet mellan sjukhuset och stadskärnan.

**Förslag:** I utställningshandlingen till *Utvecklingsplan för Linköpings innerstad* görs en tydligare genomgång av kopplingen Universitetssjukhuset – Innerstaden. Ett annat förslag är att Linköpings kommun sedan i samarbete med Universitetssjukhuset och Universitetet utarbetar ett program eller en fördjupad översiktsplan för sjukhusområdet och området mellan sjukhuset och Innerstaden. En viktig fråga i det här arbetet skulle vara hur US-området kan få en tydligare koppling till Innerstaden och bli en integrerad del av denna.

#### 2.1.4 Öka universitetets närvaro i Innerstaden

Universitet ser kvaliteter i att finnas samlade i sina två campusområden – Campus Valla och Campus US. En konsekvens av detta är dock att vare sig universitet eller studenterna i någon högre grad finns i stadskärnan eller i innerstaden. Det finns sålunda en potential för att stärka och utveckla Linköping som kunskapsstad - utbytet mellan campusområdena och innerstaden borde kunna öka. Ambitionen är att lokaler och evenemang i campusområdena ska i högre grad kunna locka andra än studenter. Utan att förlora kraften i campusmiljöerna kan också nya arenor för kunskap, kultur och tvärvetenskapliga möten skapas i innerstaden. Verksamheter som kan skapa mervärden finns bland annat i gränslandet mellan forskning och innovation. Fler studentbostäder i Innerstaden skulle också öka utbytet mellan stad och campus.

Särskilt verksamheter med behov av bra kommunikationer har nytta av att finnas i Innerstaden. En spännande framtida miljö är kvarteren kring det nya resecentrumet,

Stångebro, där det ska skapas en tät stadsmiljö med bostäder, verksamheter och service. Området kommer att få regionens bästa tillgänglighet och innehålla precis de kvaliteter som efterfrågas av de snabbt växande kunskapsbaserade tjänstenäringarna.

I en ekonomisk analys, med syfte att identifiera strategier för en framgångsrik utveckling av Linköping-Norrköping regionen ("Linköping-Norrköping, Gemensam marknad och framtid", Ulf Strömquist, Tyréns Temaplan AB, 2007), framhålls att en stabilt tvåkärnig stadsregion förutsätter framför allt att de mest kontaktkrävande verksamheterna får bästa plats i respektive stadskärna.

**Förslag:** Linköpings universitet, Akademiska hus och Linköpings kommun analyserar vilka universitets- eller universitetsanknutna funktioner som kan lokaliseras till Stångebro och till innerstaden i övrigt samt utarbetar konkreta förslag avseende funktion och lokalisering. Kommunen, universitetet och Studentbostäder i Linköping AB fortsätter dialogen om möjliga lokaliseringar av studentbostäder i innerstaden. Översiktlig inriktning för att öka universitetets närvaro i innerstaden ges även i *Utvecklingsplan för Linköpings innerstad*.

## 2.2 Attraktiv universitetsstad

### 2.2.1 Attraktionskraft för forskare, studenter och högutbildad personal

Det går att öka kunskapen om och förståelsen för vilka faktorer som avgör om en plats är attraktiv för boende, företagare och besökare. Man brukar utgå från tre nivåer:

**Grundläggande förutsättningar**, t ex att det finns någonstans att bo och att det finns en fungerande arbetsmarknad. Ytterligare **krav**, som att det finns bra kommunikationer, att den offentliga och privata servicen fungerar, att det sociala livet är bra med mera. **Preferenser**, som är starka förväntningar på att platsen har präglas av liv, framåtanda, möjligheter att vara aktiv och att det händer saker.

Högutbildade kan ses som en grupp med särskilda förväntningar på vad en plats erbjuder. Det kan vara personer som studerar, forskar eller undervisar på universitetet. Det kan också vara människor som arbetar med högkvalificerade uppgifter på något av företagen. Ökad förståelse för hur denna grupp tolkar och värderar de faktorer som avgör attraktionskraften, kan göra att Linköping blir bättre på att locka fler högutbildade till staden. Det här passar utmärkt för en universitetsstad.

Själva marknadsföringen av Linköpings stad och universitet är en sak för sig. Attraktionskraften bäddar för marknadsföringen, men kan inte ersättas av den.

**Förslag:** Gör en analys av hur gruppen högutbildade ser på Linköpings attraktionskraft.

### 2.2.2 Synliggör i stadsmiljön att Linköping är universitetsstad

Linköpings kommun har tagit fram *Utvecklingsplan för Linköpings innerstad*. Planen fanns som samrådshandling under 2014 och kommer sannolikt att antas 2015. Syftet är att få fram ett tillägg av den översiktsplan för staden Linköping, som redan finns.

I utvecklingsplanen redovisas utgångspunkter och idéer om hur Linköpings innerstad ska växa. Utgångspunkterna är att **utvidga innerstaden** och att **stärka stadskvaliteterna**. Teman som tas upp är bland annat stadsrummets utformning, stråk för förflyttningar i staden, utvecklingen av handel, turism och besöksnäring, tillgänglighetsfrågor och tillgången till offentlig service. Här kan universitetsperspektivet läggas till, som en kompletterande aspekt på innerstadens profil, funktion och möjligheter.

**Förslag:** Genom att granska *Utvecklingsplan för Linköpings innerstad* med ett universitets- och studentperspektiv kan förmodligen tillägg göras, som bidrar till att förstärka bilden av Linköping som universitetsstad. Det kan t.ex. handla om att se till att man, när man kliver av tåget på Linköpings station, direkt uppfattar att man hamnat på en universitetsort. Det handlar naturligtvis också om kommunikationsvägarna mellan staden och universitetsområdet och om hur mötesplatserna för studenter i innerstaden utformas och görs attraktiva.

### 2.2.3 Innovations- och utvecklingsmiljöer

Ett av de dilemman som lyfts i det lokala projektet är hur man ska få studenterna mer aktiva i stadens centrum. En av nackdelarna med stadskärnan är att den inte upplevs som särskilt lockande för studenter. Naturligtvis blir det bättre för alla med en mer intressant stadskärna men om målet är att få studenter att stanna i Linköping/regionen hänger det inte enbart på att göra stadskärnan till en intressant och kreativ miljö.

Utmaningen är att hitta vad som kan få studenter att intressera sig mer för närområdet kring universitetet. Som det är nu rör sig många nästan bara inom området Ryd-universitetet och de är inte så intresserade av omvärlden eftersom deras mål är att umgås med kompisar (finns inom det här området) och samla ihop sina högskolepoäng för att ta sin examen.

En lösning är att **påverka lärarna vid universitetet att använda fler lokala exempel i sin undervisning**. På så vis kommer närvärldskunskapen in på ett naturligt sätt, och studenterna kan enklare skapa sig en bild av hur det skulle vara att stanna kvar i det här området för att leva, bo och arbeta. Studenter själva säger de att detta är ovanligt – de exempel som man får i undervisningen handlar ofta om företag i storstadsregionerna.

Helt naturligt att studenterna sedan söker sig dit – de har ju fått ”lära sig” att jobben finns där.

Sett ur perspektivet att locka ner studenterna till stadskärnan motverkar creActive det syftet (creActive är en mötesplats i Mjärdevi Scence Park för studenter och företag). Men ser man **creActive ur perspektivet att locka bort studenterna en inte alltför lång bit från universitetet, till en miljö där de kan träffa blivande arbetsgivare blir bilden en annan.** Inser man som student att det finns stora möjligheter till intressanta och internationella jobb i Linköping är ju det naturliga steget att man börjar utforska möjligheterna till ett bra boende och intressant fritid här. creActive är också konstruerat för att fånga upp de idéer som föds vid Linköpings universitet som sedan kan lotsas vidare på olika sätt för att så småningom bli verklighet.

Här spelar också Vallastaden en viktig roll. På 1970-talet fick Linköping ett universitet-”nu får universitetet en stad”. **Vallastaden kommer att bli ett intressant område i förlängningen av Campus som på ett tydligt sätt kommer att visa att det finns fina boendemiljöer i Linköping,** även om man kanske inte kommer att bo eller verka i Vallastaden.

**Förslag:** Påverka lärarna vid universitetet att använda fler lokala exempel i sin undervisning. Närvärlds-kunskapen kommer in på ett naturligt sätt, och studenterna kan enklare skapa sig en bild av hur det skulle vara att stanna kvar i Linköping för att leva, bo och jobba.

#### 2.2.4 Smart specialisering som en gemensam strategi

Utvecklingen går mot starkare integration mellan forskning, regional utveckling och individens kompetens. Här har universitet, kommun och region viktiga uppgifter för att se till att tillgängliga resurser samlas och riktas så att de förstärker regionens styrkeområden.

Förutom risken för fragmentering av resurser finns också svårigheten att ta forskning och innovationer till fungerande affärsverksamhet, som en dokumenterad svaghet i Sverige. Ett sätt att möta detta på är att kraftsamla kring ett mindre antal styrkeområden, och se till att dessa får så goda förutsättningar som möjligt för att växa. Detta måste ske i nära samverkan mellan universitet, näringsliv och offentliga aktörer.

**Förslag:** På ett ännu tydligare sätt kan samverkan mellan universitetet och Linköpings kommun lyftas fram, när det gäller att kraftsamla kring regionens viktigaste styrkeområden.

## 2.3 Samverkan Linköpings kommun – Linköpings Universitet

### 2.3.1 Öka universitetets närvaro i Linköpings innerstad

Universitetets placering utanför staden är ett resultat av historiska beslut präglade av sin tid. Att bygga samman staden med universitetet (Vallastaden) är ett sätt att öka integrationen mellan stad och universitet. Ett annat sätt är att flytta verksamheter från universitetsområdet till mera centrala delar av Linköping. En sådan omflyttning måste, om den ska genomföras, bygga på att det uppstår mervärden för både universitet och staden. Verksamheter som kan skapa sådana mervärden finns i gränslandet mellan forskning och innovation. Särskilt om de har behov av bra kommunikationer för dem som är verksamma där, kan det finnas fördelar med att ha en placering närmare Innerstaden. En spännande framtida miljö är kvarteren kring det kommande resecentrum, där det ska byggas en multifunktionell stadsdel med bostäder, arbetsplatser och service. Denna miljö och dess placering är precis vad som efterfrågas av de snabbt växande kunskapsbaserade tjänstenäringarna.

**Förslag:** Tidigt i planeringsprocessen av stads kvarteren kring Linköpings nya resecentrum kan förslag om placering av en eller flera universitetsanknutna aktiviteter lyftas in. Vilka verksamheter, som passar för detta under perioden fram till det blir aktuellt, måste prövas. Samma analys bör göras gällande övriga innerstaden.

### 2.3.2. Strategiskt partnerskap

Strategiskt partnerskap är ett initiativ för att stärka och fördjupa samverkan mellan Linköpings universitet och det omgivande samhället.

En strategisk partner är ett företag eller en offentlig aktör som bedriver övergripande samverkan tillsammans med Linköpings universitet inom forskning, utbildning och/eller innovation.

Ett strategiskt partnerskapsavtal har aktualiserats och processats mellan Linköpings universitet och Linköpings kommun i anslutning till arbetet inom ramarna för projektet EUniverCities.

Målsättningen är att avtalet ska främja samverkan mellan parterna och att man med hjälp av en gemensam organisatorisk struktur skapa nya möjligheter att förvalta och vidareutveckla gemensamma projekt inom utvecklingsområdena stadens attraktivitet, bildning, hållbar tillväxt och välfärd. Avtalet kommer att vara av övergripande och långsiktig karaktär och gälla för allt utvecklings- och planeringsarbete där gemensamma beröringspunkter mellan Linköpings universitet och Linköpings kommun kan definieras.

**Förslag:** Teckna ett långsiktigt övergripande avtal mellan parterna.



## 3 Slutsatser och förslag

### 3.1 Den lokala projektgruppens slutsatser och förslag

Genom projektet EUniverCities har ett antal utvecklingsområden identifierats. Dessa är beskrivna i denna lokala handlingsplan (LAP). Utgångspunkten har varit den *peer review* som genomfördes i Linköping i september 2013. Förslagen därifrån har granskats och diskuterats i olika arbetsgrupper och i *Local Support Group*, som finns inom projektet. Förslagen har också följts upp med fördjupade beskrivningar av vad vi i Linköping kan och bör göra.

De förslag och idéer som kommit fram under projekttiden har i LAP sorterats under tre huvudrubriker – **Fysisk planering, Attraktiv universitets- och studentstad** samt **Samverkan Linköpings kommun och Linköpings universitet**.

### 3.2 Aktuella frågor för EUniverCities Linköping

- Primärt utveckla samarbetet Linköpings kommun och Linköpings universitet rent generellt samt strukturera det bättre.
- Arbeta fram gemensamma marknadsföringsåtgärder där Linköping som universitets- och studentstad framhävs.
- Konkretisera hur Vallastaden och Boexpo blir ett gott spjutspets exempel som synliggör hur Linköpings universitet och Linköpings kommun drar nytta av varandra.
- Utveckla samverkan universitet – studenter – näringsliv i enlighet med vad som kom fram vid *peer review* 9-12 september 2013.
- Få en bättre närvaro i varandras miljöer.
- Leta gemensamma målsättningar mm, gärna med anslutning till punkterna. Se nedan.

#### Handlingsplan kopplad till arbetet i...

- Kommunens stadsbyggnadsprojekt. Utvecklingsplan för Linköpings innerstad.
- STRUK gruppen – förvaltningsövergripande arbetsgrupp för samverkansfrågor i Linköpings kommun.
- LiU-s samverkansarbete, speciellt med modellen för samverkan med strategiska partners som utgångspunkt.
- LiU-s och kommunens pågående/ planerade marknadsföringsarbete
- Arbetet kring Linköpings Boexpo för att skapa en strukturerad organisation och process för det fortsatta arbetet.

## Handlingsplan för det lokala EUniverCitiesprojektet (LSG dec 2013)

*Local Support Group* (LSG) betraktas i sin nuvarande form som styr- och beslutsgrupp. Det fortsatta arbetet i det lokala EUniverCities-projektet kopplas till den inventering som genomförs av universitetet och kommunen inom ramen för Linköpings universitets och Linköpings kommuns strategiska partnerskap. Utifrån denna inventering, synpunkterna som framkommit vid *peer review* inom EUniverCities projektet samt med utgångspunkt i de frågeställningar som formulerats initialt av Linköping i EUniverCitiesprojektet, föreslås följande handlingsplan:

1. Presentera Peer Review för arbetsgruppen för Strategiskt Partnerskap -  
Ansvarig: Kärngruppen av LSG.
2. Inventering av befintliga samarbeten LiU-kommunen  
Ansvarig: Maria Swartz. Linköpings universitet.
3. Analys av inventering – behov av kompletterande kontakter, förslag till formaliserad organisation mm  
Ansvarig: Samtliga (LSG + grupp för strategiskt partnerskap).
4. Workshop för konkretisering av åtgärder  
Ansvarig: LSG ansvarar för att rätt personer bjuds in till workshopen.

Förslag för genomförande		
Fysisk planering		
Utmaning	Förslag till lösning/ hantering	Nästa steg/Aktörer
Stärk sambanden mellan universitetet (campus Valla), US och staden.	Planeringen och byggandet av Vallastaden och Wahlbecks företagspark genomförs. Planeringen och genomförandet av att utveckla Djurgårdsgatan och Malmslättsvägen fullföljs. Cykelstråken mellan Innerstaden och Campus Valla utvecklas. Planerna på att bygga ut LinkLink-stråket mellan Innerstaden och Universitetet (på sikt till en ny pendeltågsstation i Malmslätt) fullföljs.	Genomför planeringen.  Linköpings kommun i samarbete med Linköpings universitet, Byggherrar, mfl
Stärk dialogen mellan universitetet (campus Valla) och staden.	Säkerställ att det finns en väl fungerande dialog mellan grannar, intressenter, medborgare och byggherrar under hela produktionsfasen av Vallastaden.	Utnyttja den form för dialogarbete som finns etablerat i planering och utveckling av Vallastaden  Linköpings kommun, Linköpings universitet, byggherrar mfl aktörer.
Stadskvaliteter som konkurrensmedel för universitetet	Framgång i utveckling av Innerstaden bygger på en successiv process där befintliga områden förnyas och nya delar läggs till i direkt anslutning till de befintliga. Det innebär en successiv utvidgning av innerstadsmiljön i flera geografiska riktningar.	Genomförandet sker enligt handlingsprogrammet i <i>Utvecklingsplan för Linköpings innerstad</i> .
Öka universitetets närvaro i Innerstaden.	Linköpings universitet, Akademiska hus och Linköpings kommun analyserar vilka universitets- eller universitetsanknutna funktioner som kan lokaliseras till Stångebro och till Innerstaden i övrigt samt utarbetar konkreta förslag avseende funktion och lokalisering.	Fortsatt dialog mellan Linköpings kommun, Linköpings universitet, Akademiska hus och Studentkårerna

<b>Attraktiv universitetsstad</b>		
<b>Utmaning</b>	<b>Förslag till lösning/ hantering</b>	<b>Nästa steg/Aktörer</b>
Attraktionskraft för forskare, studenter och högutbildad personal.	Gör en analys av hur gruppen högutbildade ser på en Linköpings attraktionskraft.	Linköpings kommun och Linköpings universitet tar tillsammans fram en projektplan.
Synliggör i stadsmiljön att Linköping är universitetsstad-	Genom att granska <i>Utvecklingsplan för Linköpings innerstad</i> med ett universitets- och studentperspektiv kan förmodligen tillägg göras, som bidrar till att förstärka bilden av Linköping som universitetsstad.	Linköpings kommun och Linköpings universitet tar tillsammans fram en projektplan.
Innovations- och utvecklingsmiljöer.	Påverka lärarna vid universitetet att använda fler lokala exempel i sin undervisning. Närvärldskunskapen kommer in på ett naturligt sätt, och studenterna kan enklare skapa sig en bild av hur det skulle vara att stanna kvar i Linköping för att leva, bo och arbeta.	Linköpings universitet och Studentkårerna tar tillsammans fram en projektplan.
Smart specialisering som en gemensam strategi.	På ett ännu tydligare sätt kan samverkan mellan universitetet och Linköpings kommun lyftas fram, när det gäller att kraftsamla kring regionens viktigaste styrkeområden.	Fortsatt engagemang i ESBR- East Sweden Business Region.

<b>Samverkan Linköpings kommun - Linköpings universitet</b>		
<b>Utmaning</b>	<b>Förslag till lösning/ hantering</b>	<b>Nästa steg/Aktörer</b>
Öka universitetets närvaro i Linköpings innerstad.	Tidigt i planeringsprocessen av stadskvarteren kring Linköpings nya resecentrum kan förslag om placering av en eller flera universitetsanknutna aktiviteter lyftas in. Vilka verksamheter, som passar för detta under perioden fram till det blir aktuellt måste prövas. Samma analys bör göras gällande övriga innerstaden.	Dialog mellan Linköpings kommun och Linköpings universitet i anslutning till <i>Utvecklingsplan för Linköpings innerstad.</i>
Strategiskt partnerskap.	Teckna ett långsiktigt övergripande avtal för samverkan mellan parterna.	Linköpings kommun och Linköpings universitet. Avtalet ger goda förutsättningar för samarbete mellan universitet och kommun i gemensamma utvecklingsprojekt.



## **Bilagor I-II:**

### **I. Utdrag ur Projektansökan och Linköpings Baseline Study**

**Från ansökan: *How to develop new mixed-used environments and knowledge based city district in Linköping and at the university for;***

- Attractiveness of the city and the university.
- Stronger recruitment of students, nationally, internationally and from the own region, to better retain students after studies and also challenge the shift of 20 % retirements in personnel, teachers and researchers at the university within five years.
- Better place making and marketing and by that creating East Sweden Regional strength and identity.
- Further collaboration between the city and the university on planning and developing a sustainable economical and regional growth.

#### **Från Baseline Study:**

- Attracting and retaining students.
- Research commercialization and entrepreneurship.
- Placemaking, identity & marketing.
- Pointed out projects- LinköpingBo2017, LiU Sustainable and Campus LiU 2015

### **II. Local Support Group, konstituerad 2013-02-01**

*(justerad underhand)*

Paul Lindvall, kommunstyrelsen

Kristina Edlund, kommunstyrelsen

Lise-Lotte W Järvinen, Kommunstyrelsens förvaltning

Anna Bertilson, Miljö och Samhällsbyggnadsförvaltningen

Karin Elfström, Miljö och Samhällsbyggnadsförvaltningen

*Tommy Hultin, LinköpingsBo2016*

Anders Carlsson, Linköpings universitet

Wiktor Glad, Linköpings universitet

Pär Westrin, InnovationskontorEtt / Linköpings universitet

*Jan Axelsson, Linköpings universitet*

*Peter Karlsson, Regionförbundet Östsam*

Stefan Enevad, Tillväxtverket, Programkontoret ÖMS