



# Taxa Geodata

2024

Antaget av: Kommunfullmäktige 2023-11-21, § 380

Senast reviderat: 2023-11-21

Organisation: Miljö- och samhällsbyggnadsförvaltningen

# Innehåll

1 Inledning .....	5
1.1 Allmänt .....	5
1.2 Tillämpning .....	5
1.3 Betalningsskyldighet .....	5
1.4 Ersättningsnorm .....	5
1.5 Moms .....	5
2 Geografisk information och kartor .....	6
2.1 Adresskarta .....	6
2.1.1 Innehåll .....	6
2.1.2 Användningsområden .....	6
2.1.3 Omfattning .....	6
2.1.4 Aktualitet .....	7
2.1.5 Ursprung .....	7
2.1.6 Nyttjanderättsavgift .....	7
2.1.7 Utskrift .....	7
2.1.8 Leverans .....	7
2.2 Turistkarta .....	8
2.2.1 Innehåll .....	8
2.2.2 Användningsområden .....	8
2.2.3 Omfattning .....	8
2.2.4 Aktualitet .....	8
2.2.5 Ursprung .....	8
2.2.6 Skalområden .....	8
2.2.7 Nyttjanderättsavgift .....	9
2.2.8 Utskrift .....	9
2.2.9 Leverans .....	9
2.3 Primärkarta .....	9
2.3.1 Produktbeskrivning .....	10
2.3.2 Innehåll .....	10
2.3.3 Användningsområden .....	10
2.3.4 Omfattning .....	10
2.3.5 Aktualitet .....	10
2.3.6 Ursprung .....	10
2.3.7 Noggrannhet .....	10

2.3.8 Skalområden .....	10
2.3.9 Nyttjanderättsavgift .....	11
2.3.10 Leverans .....	11
2.4 Grundkarta .....	12
2.4.1 Produktbeskrivning.....	12
2.4.2 Innehåll .....	12
2.4.3 Användningsområden .....	12
2.4.4 Omfattning .....	13
2.4.5 Aktualitet .....	13
2.4.6 Ursprung .....	13
2.4.7 Skalområden.....	13
2.4.8 Leverans .....	13
2.4.9 Revidering.....	13
2.4.10 Nyttjanderättsavgift .....	13
2.5 Ortofoto – Flygbild .....	14
2.5.1 Produktbeskrivning.....	14
2.5.2 Användningsområden .....	14
2.5.3 Omfattning .....	14
2.5.4 Noggrannhet .....	14
2.5.5 Nyttjanderättsavgift .....	15
2.5.6 Utskrift ortofoto.....	15
2.5.7 Leverans .....	15
2.6 Stadsmodell i 3D (3D-Modell).....	15
2.6.1 Produktbeskrivning,.....	15
2.6.2 Noggrannhet .....	16
2.6.3 Nyttjanderättsavgift .....	16
2.7 Rasterbilder och 3D-pdf.....	16
2.7.1 Leverans .....	16
2.8 Höjddata DTM/DSM .....	17
2.8.1 Användningsområden .....	17
2.8.2 Omfattning .....	17
2.8.3 Aktualitet .....	17
2.8.4 Noggrannhet .....	17
2.8.5 Nyttjanderättsavgift .....	17
2.8.6 Leverans .....	18
2.9 Koordinatuppgifter .....	18
2.9.1 Stomnät och höjdfixar .....	18

2.9.2 Koordinatförteckning över gränspunkter .....	18
3 Uppdrag och tjänster .....	19
3.1 Timersättning.....	19
3.2 Gränsutvisning.....	19
3.3 Mätning, filmning och fotografering med drönare .....	19
3.4 Publiceringsrätt .....	19
3.5 Utskrifter och kopiering.....	20
3.5.1 Standardpapper .....	20
3.5.2 Fotopapper/Blankt papper .....	20
3.5.3 Film .....	20
3.5.4 Kopiering av allmän handling.....	20
3.6 Kostnader för leverans.....	20

# 1 Inledning

## 1.1 Allmänt

Den som nyttjar Geodataenhetens tjänster betalar avgifter enligt denna taxa.

## 1.2 Tillämpning

Kommunfullmäktige fastställer denna taxa och bygg- och miljönämnden äger rätt att besluta om tillämpningen av denna taxa.

Bygg- och miljönämnden får besluta att höja denna taxa motsvarande förändringen i konsumentprisindex (totalindex) räknat fram till den 1 oktober året före avgiftsåret. Basmånad för indexuppräknning är januari månad 2021. Övriga ändringar i taxan beslutas av kommunfullmäktige.

Denna taxa skall tillämpas för åtgärder beställda efter 2023-12-31 och ersätter alla tidigare beslutade taxor för Geodataenhetens verksamhet.

## 1.3 Betalningsskyldighet

Betalningsskyldig är beställare av uppdrag eller tjänster.

Betalning för utfört uppdrag skall erläggas av beställaren, såvida inte annat betalningsansvar styrkts vid beställningen. Betalas inte avgiften inom på räkningen föreskriven tid, utgår dröjsmålsränta enligt räntelagen.

Avgift får även tas ut i förskott där så anses lämpligt.

## 1.4 Ersättningsnorm

Uppdrag debiteras såsom sakersättning och/eller tidsersättning.

Med sakersättning avses fast ersättning för uppdraget som helhet eller summan av fasta à priser för olika delåtgärder. Med tidsersättning avses debitering per timme för i uppdraget medverkande personal, eventuell restid och utrustning.

Offert kan lämnas för uppdrag eller del av uppdrag.

## 1.5 Moms

Moms tillkommer förutom vid myndighetsutövning.

## 2 Geografisk information och kartor

Kommunens geografiska information är upphovsrättsskyddad enligt svensk lag. Detta innebär att användning endast får ske efter att avtal upprättats med kommunen.

Kommunens produktion och upprätthållande av geografisk information finansieras både via skatter och avgifter (nyttjanderättsavgifter). Avgifterna som är redovisade nedan för geografisk information och kartor avser endast nyttjanderättsavgiften. Till denna adderas sedan eventuell kostnad för leverans och/eller kostnad för utskrift/plotning/kopiering enligt avsnittet Utskrifter och kopiering och Kostnader för leverans. Publiceringsrätt ingår i priset för leverans.

Kommunens interna verksamheter och dess projekt har fritt nyttjande av kommunens geografiska information. Leverans och bearbetning av geografisk information som beställs från Geodataenheten debiteras verksamheten enligt denna taxa.

Kommunens medborgare får tillgång till delar av kommunens geografiska information via kommunens hemsida. Kommunmedborgare kan även besöka kommunen och få en gratis utskrift i A4 format (pappersformat) från någon av kommunens färdigställda kartprodukter. Digital kartinformation levereras efter tecknat nyttjanderättsavtal.

### 2.1 Adresskarta



Figur 1 Kartutsnitt adresskarta

#### 2.1.1 Innehåll

Gatunamn och adressnummer. Adressuppgifterna kombineras med bakgrundsinformation såsom byggnader, fastigheter med fastighetsbeteckning, vägar och kvartersmark.

#### 2.1.2 Användningsområden

Används av många enheter inom kommunen som översiktskarta över tätorterna. Utanför den kommunala verksamheten av bland annat mäklare, försäljare med flera.

#### 2.1.3 Omfattning

Adresskartan är heltäckande för hela Linköpings kommun.

#### 2.1.4 Aktualitet

Uppdateras i samband med registrering i adressregistret och kontinuerligt vad gäller fastighetsinformation och den grundläggande geografiska informationen.

#### 2.1.5 Ursprung

En sammanställning av geografisk information från kartdatabasen.

#### 2.1.6 Nyttjanderättsavgift

Nyttjanderättsavgiften för produkten är beroende av områdets storlek och leveransformat.

Publiceringsrätt ingår i priset för nyttjanderätt (Priser exkl. moms)

<b>Digital leverans (vektorformat, shape m.fl.)</b>	<b>Pris exkl. moms</b>
Valfritt område, per km <sup>2</sup>	60 kr
Linköpings tätort	5 000 kr
Hela kommunen	10 000 kr

<b>Bildformat (pdf, jpg)</b>	<b>Pris exkl. moms</b>
Per område (3200 x 2400 m)	200 kr
Linköpings tätort	1 000 kr
Hela kommunen	2 000 kr

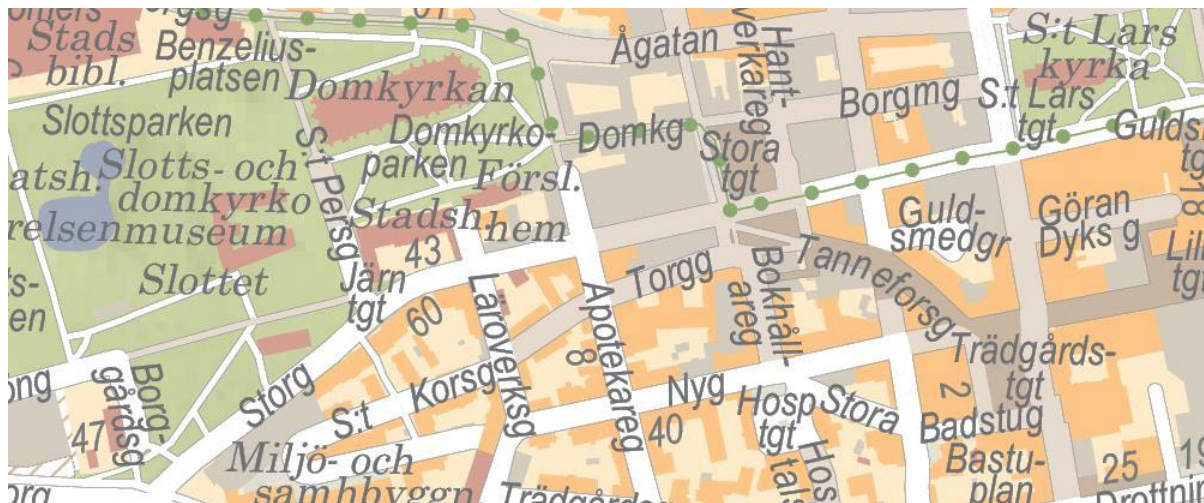
#### 2.1.7 Utskrift

Kostnad för utskrift tillkommer se Utskrifter och kopiering.

#### 2.1.8 Leverans

Leveranskostnader tillkommer enligt avsnittet Kostnader för leverans

## 2.2 Turistkarta



Figur 2 Kartutsnitt turistkarta

### 2.2.1 Innehåll

Kartdatabasen innehåller gator med gatunamn och adresser, byggnader där offentliga byggnader visas med byggnadsnamn, bostadsområden, industrimark, grönområden, namnsatta parker, sjöar och vattendrag, järnvägslinjer, turistleder och motionsspår.

### 2.2.2 Användningsområden

Kartunderlag för turistinformation, presentation av information i tryck- och webbproduktion.

### 2.2.3 Omfattning

Geografiskt täcker kartan tätorten Linköping samt de större orterna i kommunen.

### 2.2.4 Aktualitet

Uppdatering sker periodvis och på uppdrag.

### 2.2.5 Ursprung

En sammanställning (urval) av olika kartdatabaser.

### 2.2.6 Skalområden

>1:15 000



## 2.2.7 Nyttjanderättsavgift

Priset för turistkartan är beroende av områdets storlek och leveransformat. Publiceringsrätt ingår i priset för nyttjanderätt.

Digital leverans (vektorformat, shape med flera)	Pris exkl. moms
Valfritt område, per km <sup>2</sup>	60 kr
Linköpings tätort	5 000 kr

Digital leverans (Bildformat (pdf, jpg))	Pris exkl. moms
Per område (3200 x 2400 m)	200 kr
Linköpings tätort	1 000 kr

## 2.2.8 Utskrift

Kostnad för utskrift tillkommer se Utskrifter och kopiering.

## 2.2.9 Leverans

Leveranskostnader tillkommer enligt avsnittet Kostnader för leverans.

## 2.3 Primärkarta



Figur 3 Kartutsnitt primärkarta

### 2.3.1 Produktbeskrivning

En produkt som skapas med urval ur kommunens geografiska databas av ajourhållna data med en väl definierad noggrannhet, kombinerat med fastighetsgränser och höjdkurvor. Primärkartan benämns ibland även baskarta.

### 2.3.2 Innehåll

Innehåller byggnader, vägkanter inklusive gång och cykelväg, höjdkurvor, staket (endast inhägnader), slänter, diken, vattendrag, belysningsstolpar, skärmtak, inmätta träd, samt luftledningarna och fastighetsgränser.

### 2.3.3 Användningsområden

Underlag för t.ex. planerings- och projekteringsverksamhet. Utgångsmaterial för upprättande av nybyggnadskarta, förrättningskarta, grundkarta, ledningsdokumentation etc. som för dessa produkter vid behov kompletteras genom fältmätning.

### 2.3.4 Omfattning

I huvudsak tätbebyggda planlagda områden.

### 2.3.5 Aktualitet

Informationen i primärkartan uppdateras kontinuerligt med undantag för höjdkurvorna.

### 2.3.6 Ursprung

I huvudsak detaljmätning i fält men även kartering från flygbilder.

### 2.3.7 Noggrannhet

Väldefinierade detaljer i plan cirka 5 cm standardosäkerhet och i höjd cirka 5 cm.

Höjdkurvor med 1 meter ekvidistans från nationell höjdmodell som täcker hela kommunen och höjdkurvor lokalt över Linköpings tätort med 0,25 meter ekvidistans.

### 2.3.8 Skalområden

1:400 - 1:1000

### 2.3.9 Nyttjanderättsavgift

Nyttjanderättsavgiften för kartutdraget är beroende av områdets storlek, och om det ligger inom eller utom detaljplanelagt område. Lägsta avgift för en primärkarta är 550 kr.

$$\text{Nyttjanderättsavgiften} = \text{HP} * \text{A} * \text{I}$$

HP: Pris per hektar exkl. moms, A: Antal hektar, I: Informationsinnehåll

Hektarpris, HP

Antal hektar	Hektarpris, HP
0-10 hektar	1100 kr
10 – 20 hektar	900 kr
20 – 30 hektar	600 kr
30 – 100 hektar	400 kr
>100	200 kr

Informationsinnehåll, I

Primärkartan utanför detaljplanelagt område är normalt inte geografiskt heltäckande och rabatteras där schablonmässigt med 70 % på hektarpriset.

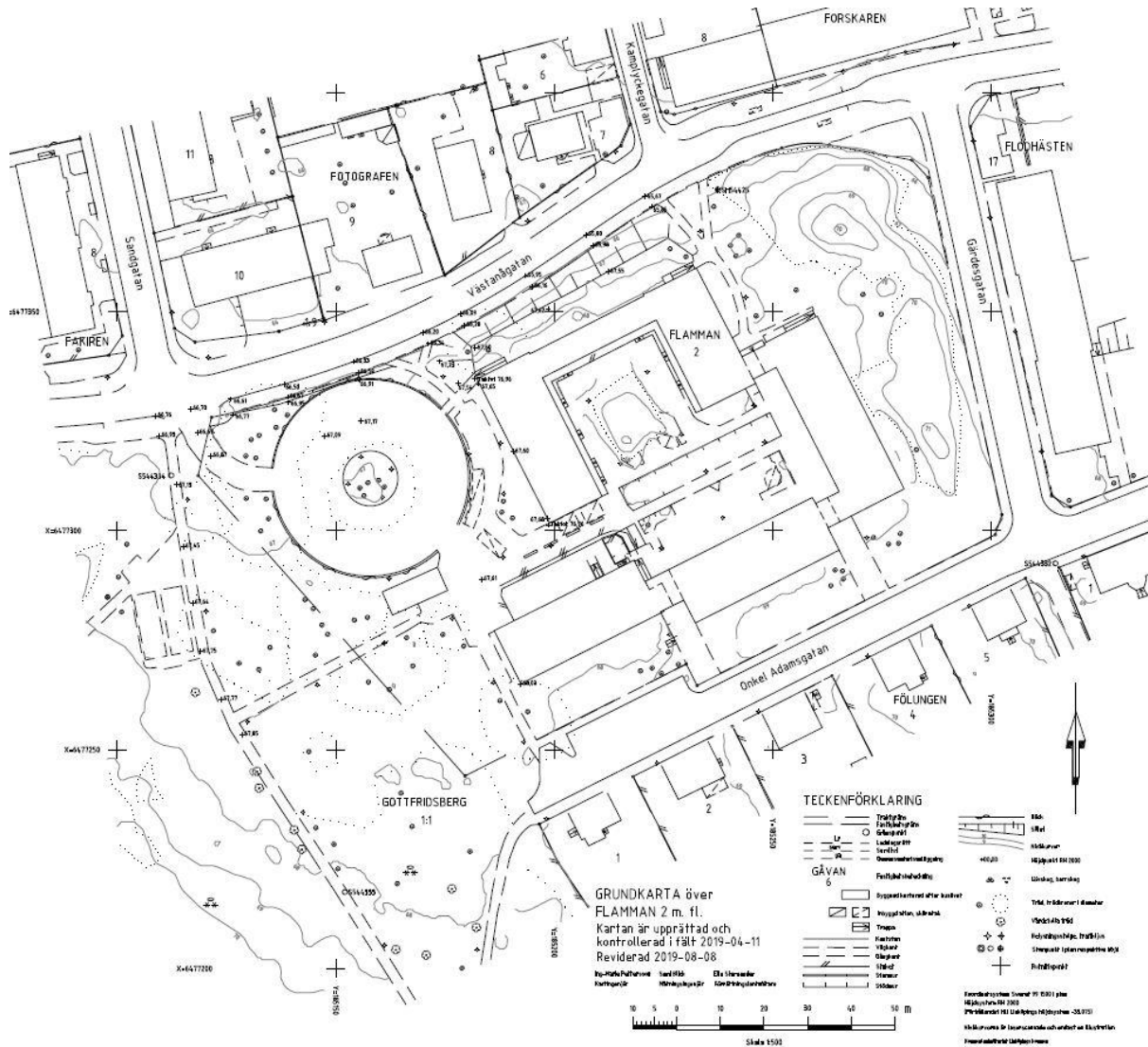
I Inom detaljplanelagt område = 1,0

I Utanför detaljplanelagt område = 0,3

### 2.3.10 Leverans

Leveranskostnader tillkommer enligt avsnittet Kostnader för leverans.

## 2.4 Grundkarta



Figur 4 kartutsnitt grundkarta

### 2.4.1 Produktbeskrivning

Produkten beskriver gällande förutsättningar beträffande mark, fastigheter, byggnader och anläggningar och upprättas för att ligga till grund för förslag till detaljplan. Kartan kontrolleras och kompletteras i fält vid beställning. Beställning görs via e-tjänst:

<https://www.linkoping.se/sjalvservice/bygga-bo-och-miljo/>

### 2.4.2 Innehåll

Fältkontrollerad storskalig information utifrån planhandläggarnas krav och kontrollerad fastighetsinformation över området.

### 2.4.3 Användningsområden

Juridiskt kartunderlag för upprättande och redovisning av detaljplan.

#### 2.4.4 Omfattning

Kommuntäckande, framställs på uppdrag.

#### 2.4.5 Aktualitet

Datumredovisning vid framställning och kontroll av innehåll.

#### 2.4.6 Ursprung

Fältkontrollerad och eventuellt kompletterad primärkarta.

#### 2.4.7 Skalområden

1:400 - 1:2000

#### 2.4.8 Leverans

Leveranskostnader tillkommer enligt avsnittet Kostnader för leverans

#### 2.4.9 Revidering

Revidering ingår i priset inom en 1-års period från beställning, dock inte för utökat område. Ytterligare revideringar efter 1-års tid debiteras med timtaxa, se avsnittet Timersättning

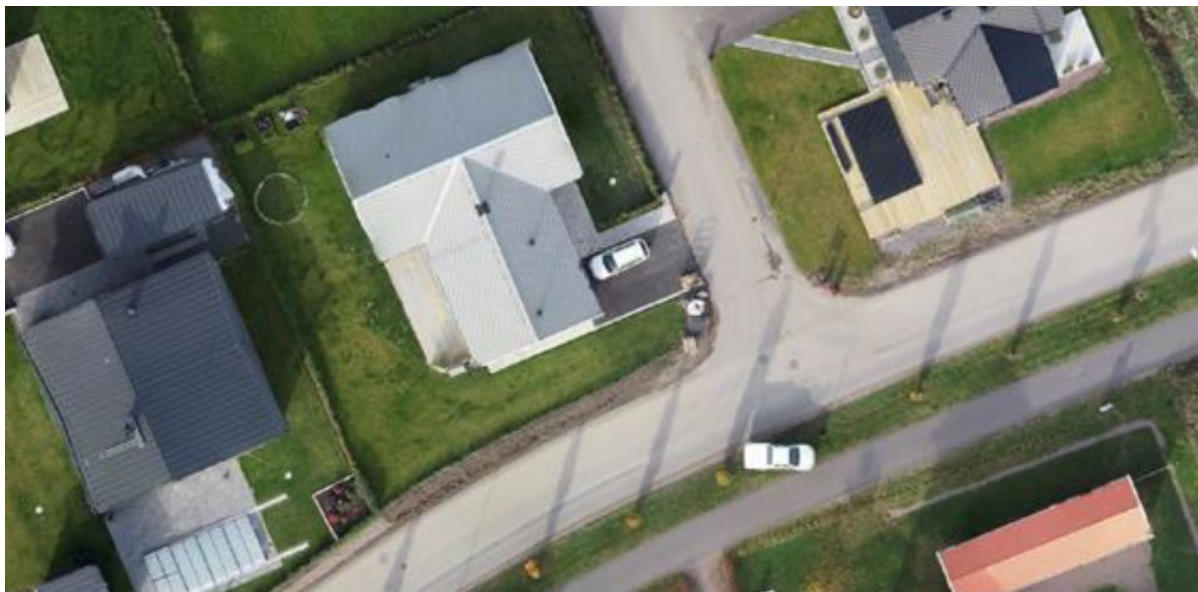
#### 2.4.10 Nyttjanderättsavgift

Avgiften är beroende av områdets storlek. Minsta debiterbara yta är 1 hektar.

Yta (ha)	Pris
1 – 2	15 tkr/ha
2 -	Startavgift: 30 tkr och därefter 2 tkr/ha

Kostnaden för grundkarta är momsbefriad

## 2.5 Ortofoto – Flygbild



Figur 5 exempel ortofoto

### 2.5.1 Produktbeskrivning

Ortofoto i färg (skalriktig flygbild)

### 2.5.2 Användningsområden

Används för presentation och datafångst.

### 2.5.3 Omfattning

Hela eller delar av Linköpings kommun beroende på insamlingsmetod och fotograferings tillfälle.

### 2.5.4 Noggrannhet

Varierar på insamlingsmetod för ex se nedan:

<b>Insamlingsmetod</b>	<b>Pixelstorlek</b>	<b>Standardosäkerhet</b>
Drönare med inmätta flygstöd	<= 5 cm/pixel	Ca. 0.6 cm
Flygbilder	8 cm	Ca. 8 cm

## 2.5.5 Nyttjanderättsavgift

Priset för ortofoto är beroende av områdets storlek.

Ortoprodukt	Pris per hektar exkl. moms
Ortofoto >5 cm/pixe	10
Ortofoto <= 5 cm/pixel	80

En engångsavgift på 300 kr tillkommer per beställning/område

Publiceringsrätt ingår i priset för nyttjanderätt.

## 2.5.6 Utskrift ortofoto

Kostnad för utskrift tillkommer se Utskrifter och kopiering.

## 2.5.7 Leverans

Levereras som georefererade bilder i filformat jpg eller tiff. Leveranskostnader tillkommer enligt avsnittet Kostnader för leverans,

## 2.6 Stadsmodell i 3D (3D-Modell)



Figur 6 Exempel stadsmodell

### 2.6.1 Produktbeskrivning,

Stadsmodeller i 3D är modeller med terräng, draperat ortofoto och byggnadsklossar. För vissa områden kan dessutom enskilda träd och byggnader med fasadbilder tillhandahållas. Finns inte enskilda träd eller byggnader med fasadbilder för ett område kan de skapas mot fastslagen timkostnad, se avsnittet Timersättning.

Modellerna har inte samma exakthet som primärkartan och terrängen måste genomgå vissa generaliseringar. Denna typ av modeller erbjuds i de områden där grundmaterialet för detta finns, exempelvis över de flesta tätortsområdena. Kontakta Geodataenheten för mer information.

## 2.6.2 Noggrannhet

Detaljeringsgrad och generalisering medför varierande noggrannhet, men normalt är standardosäkerheten 20 cm på väl modellerade objektytor.

## 2.6.3 Nyttjanderättsavgift

Nyttjanderättsavgiften för utdraget är beroende av områdets storlek, och om det ligger inom eller utom detaljplanelagt område. Ett fast grundpris ingår dock alltid.

$$\text{Nyttjanderättsavgiften} = \text{GP} + (\text{HP} * \text{A} * \text{I})$$

GP: Grundpris exkl. moms, HP: Pris per hektar exkl. moms, A: Antal hektar, I:

Informationsinnehåll

Grundpris, GP

Grundpriset för ett uttag av en stadsmodell är 8 000 kr.

Hektarpris, HP

Antal hektar	Hektarpris, HP exkl. moms
0 - 10 hektar	50 kr
10 – 20 hektar	40 kr
20 – 30 hektar	30 kr
30 – 100 hektar	20 kr
>100	10 kr

Informationsinnehåll, I

Stadsmodellen utanför detaljplanelagt område är normalt inte geografiskt heltäckande och rabatteras där schablonmässigt med 70 % på hektarpriset.

I Innanför detaljplanelagt område = 1,0

I Utanför detaljplanelagt område = 0,3

## 2.7 Rasterbilder och 3D-pdf

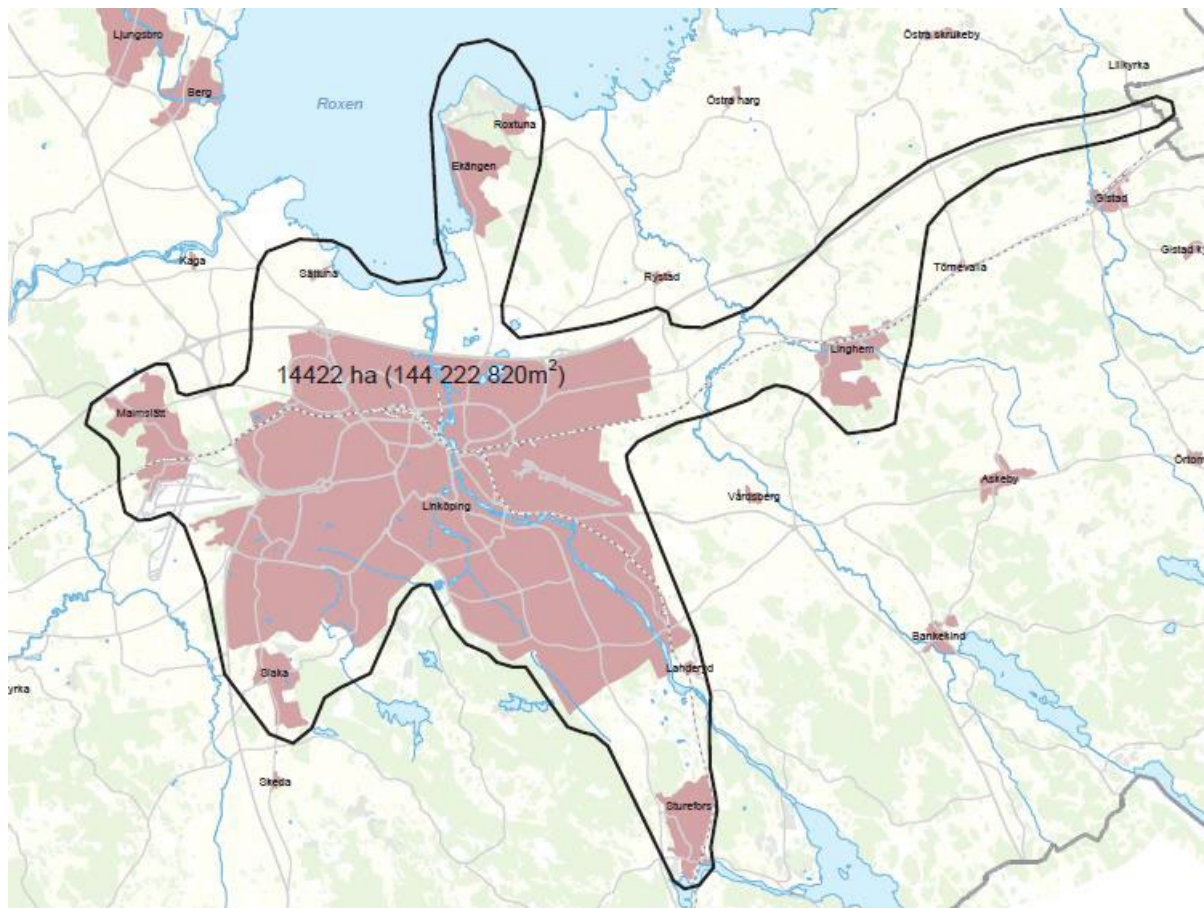
Rasterbilder och 3D-pdf kan skapas vid efterfrågan. Kostnaden för detta är timbaserad och varierar således för varje uppdrag. Leveranskostnad debiteras med timtaxa, se avsnittet Timersättning.

### 2.7.1 Leverans

Leveranskostnader tillkommer enligt avsnittet Kostnader för leverans



## 2.8 Höjddata DTM/DSM



Figur 7 Ungefärligt täckningsområde för höjddata

### 2.8.1 Användningsområden

Kan användas som 3D-markmodeller för analys av markförhållanden för till exempel skredrisk, flödesanalys och siktstudier. Går bra att använda som projekteringsunderlag efter kontroll och eventuell kompletterande fältmätning.

### 2.8.2 Omfattning

Täcker lite mer än Linköpings tätort enligt områdesavgränsning i figur enligt ovan.

### 2.8.3 Aktualitet

Aktualiteten varierar, kontakta Geodataenheten för mer information.

### 2.8.4 Noggrannhet

5 cm standardosäkerheten i höjd på hårda ytor. På övriga ytor finns en högre osäkerhet.

Exempeltabell (noggrannhet) återfinns under produkten Ortofoto se kap 2.6.4

### 2.8.5 Nyttjanderättsavgift

Nyttjanderättsavgiften för utdraget är beroende av områdets storlek. Ett fast grundpris ingår dock alltid.

Nyttjanderättsavgiften = GP + (HP \* A)

GP: Grundpris exkl. moms, HP: Pris per hektar exkl moms, A: Antal hektar

Grundpris, GP

Grundpriset för ett uttag av höjddata är 300 kr.

Hektarpris, HP

Hektarpris, HP	Hektarpris, HP exkl. moms
0 - 10 hektar	50 kr
10 – 20 hektar	40 kr
20 – 30 hektar	30 kr
30 – 100 hektar	20 kr
>100	10 kr

## 2.8.6 Leverans

Leveranskostnader tillkommer enligt avsnittet Kostnader för leverans

## 2.9 Koordinatuppgifter

Vi levererar koordinatuppgifter för vårt stornät samt gränspunkter för fastigheter om dessa är utredda. Om utredning krävs sker debitering enligt gällande timtaxa.

### 2.9.1 Stornät och höjdfixar

Levereras med stompunktskort inkl. punktskiss där sådan finns. På kortet är det dock gamla koordinatsystems uppgifter i Linköping lokala system.

	Pris exkl. moms
Första punkten	150 kr
Efterföljande punkter	50 kr
Större beställningar kan offereras på begäran	Lägsta avgift 1 100 kr

### 2.9.2 Koordinatförteckning över gränspunkter

Debiteras per timme. Se avsnittet Timersättning. Detta avser inte kopia på förrättningshandling.

## 3 Uppdrag och tjänster

### 3.1 Timersättning

Om inte ersättningen för ett uppdrag är specificerad i denna taxa så sker debitering enligt nedanstående tabell. Ersättning/debitering sker per timme och kostnaden som är angiven är exklusive moms. Lägsta debiterbara tidsenhet är 1 timme och fakturering sker sedan per påbörjad halvtimme. I nedanstående ersättningsnivåer är allt utom restid inräknat. Om inget annat anges debiteras restid med halva timkostnaden.

Typ	Kr/tim. exkl. moms
Timtaxa	1 000 kr

### 3.2 Gränsutvisning

Vid gränsutvisning sker debitering per timme, se avsnittet Timersättning. För gränsutvisning av en normal villatomt debiteras vanligtvis 3 500 kr.

### 3.3 Mätning, filmning och fotografering med drönare

Med hjälp av drönaren kan vi spela in video och ta bilder från luften (upp till 120 m). Bilderna och filmerna ger en detaljerad överblick över det flygna området och kan dessutom användas för mätning med hög noggrannhet och för att ta fram visualiseringsprodukter, t.ex. 3D-modeller.

Vid drönarflygning sker debitering per timme debiteras med timtaxa, se avsnittet Timersättning.

Vid flygning i Linköpings tätort krävs tillstånd av flygledare vilket innebär att leveranstiderna kan bli längre. För att publicera/sprida flygbilder krävs tillstånd från Lantmäteriet och ansökningstiden är normalt ca 1 vecka. Vid drönarflygning sker fältarbetet i regel två personer av säkerhetsskäl.

### 3.4 Publiceringsrätt

Publiceringsrätt ingår i priset för leverans. Vid publicering ska kartan eller bilden märkas med "© Linköpings kommun, Geodataenheten".

## 3.5 Utskrifter och kopiering

Priser inkluderar material och arbetskostnad.

Eventuell nyttjanderätt tillkommer enligt denna taxa. Se rubriken nyttjanderättsavgift för respektive produkt. Moms tillkommer på nedanstående priser.

	<b>A0</b>	<b>A1</b>	<b>A2</b>	<b>A3</b>	<b>A4</b>
1:a kopian	100 kr	100 kr	75 kr	50 kr	50 kr
Därefter	50 kr	50 kr	25 kr	15 kr	10 kr

### 3.5.1 Standardpapper

### 3.5.2 Fotopapper/Blankt papper

Motsvarande avgiften för standardpapper x 2.

### 3.5.3 Film

Motsvarande avgiften för standardpapper x 2,5

### 3.5.4 Kopiering av allmän handling

Kommunen är skyldig att med hjälp av diaries och register bistå enskild person. Behövs en mer omfattande utredning skall beställningen anses som ett uppdrag.

Allmän handling är offentlig om den inte är belagd med sekretess.

Taxan för kopiering vid utlämnande av allmän handling är antagen av Kommunfullmäktige (2018-03-01, dnr: KS 2017-492), se:

<https://www.linkoping.se/kommun-och-politik/fakta-om-linkoping/regler-och-styrande-dokument/styrande-dokument/taxor-och-avgifter/taxa-for-utlamnande-av-allman-handling/>

## 3.6 Kostnader för leverans

Vid digital leverans av produkt debiteras kunden kostnaden för media (CD/DVD, hårddisk) till självkostnadspris samt tidsersättning för nerlagd tid för överföring av information till media.

Om inget annat anges i denna taxa utgår leveransavgift med tidsersättning motsvarande timtaxan.

Leveranskostnader som porto, transport eller dylikt (som avtalats med kund) debiteras kunden.