

# Årsrapport 2023

Linköpingsinitiativet



**Linköping**

Där idéer blir verklighet



## Innehåll

Inledning .....	3
Näringslivet har ett samhällsansvar för hållbar utveckling.....	5
Tillsammans mot netto-noll .....	6
Linköpings kommuns klimatmål.....	7
Samverkan och lärande .....	8
Arla Foods.....	10
Cloetta .....	12
Ericsson .....	14
Hjulsbro Steel .....	16
ICA Fastigheter.....	18
Riksbyggen .....	19
Lejonfastigheter .....	20
Linköpings kommun .....	22
Lundbergs Fastigheter .....	24
Region Östergötland .....	26
Saab .....	28
Sankt Kors .....	30
Stångåstaden .....	32
Tekniska verken.....	34
Victoriahem.....	36
Willhem .....	38
Linköpingsinitiativet i siffror.....	40

# Inledning

## Om Linköpingsinitiativet

Linköpingsinitiativet är ett lokalt nätverk bestående av privata och offentliga aktörer som tillsammans vill arbeta för att öka omställningstakten mot ett koldioxid-neutralt Linköping. För att klara klimatomställningen behöver näringslivet och det offentliga arbeta tillsammans.

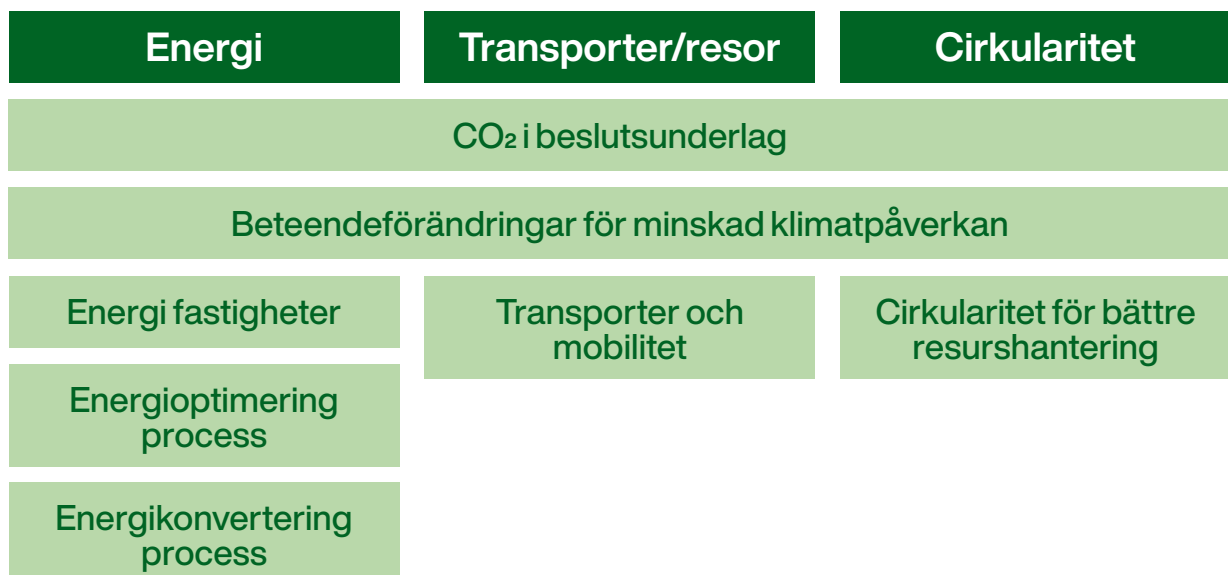
Inom Linköpingsinitiativet möts aktörer från olika branscher och nätverket utgör en plattform för samverkan, lärande, kommunikation och förändring. Medlemmarna arbetar för att bidra till Linköpings kommuns klimatmål och till en långsiktig hållbar utveckling. Linköpingsinitiativet ska vara en aktiv och trovärdig röst i det regionala och nationella klimatarbetet.

Nätverket startade 2018 och består idag av 18 medlemmar. Medlemmarna under 2023 är Arla Foods, Cloetta, Ericsson, Hjulstro Steel, HKScan, ICA Fastig-

heter, Intea, Lejonfastigheter, Linköpings kommun, Lundbergs Fastigheter, Region Östergötland, Riksbyggen, Saab, Sankt Kors, Stångåstaden, Tekniska verken, Victoriahem och Willhem.

Deltagande organisationer har åtagit sig att fastställa tydliga och tidsatta energi- och klimatmål, genomföra aktiviteter för att nå målen, årligen mäta och följa upp målen samt delta aktivt vid nätverkets olika aktiviteter och träffar.

Linköpingsinitiativet fokuserar på tre prioriterade insatsområden; energi, transporter och resor samt cirkularitet. Till varje insatsområde finns en eller flera utmaningar och varje medlem väljer minst två utmaningar. Inom utmaningarna träffas medlemmarna för att inspireras, utbyta erfarenheter samt identifiera samverkansmöjligheter.









# Näringslivet har ett samhällsansvar för hållbar utveckling

Klimatfrågan är en av våra högst prioriterade frågor inom S-M-styret, och Linköping ska vara en kommun som ligger i framkant inom området. Klimatförändringarna är ett globalt problem, men det tar inte bort det faktum att vi på lokal nivå har ett ansvar att göra vad vi kan – det är allas vår skyldighet inför kommande generationer. Linköping är en kommun som genom goda exempel kan göra avtryck både nationellt och globalt. Här finns innovationskraft och vilja. Vi har en lång historia av biogasproduktion, en av Sveriges största solcellsparkar och vi jobbar med infångning av koldioxid, för att nämna ett par exempel. Vad vi gör här i Linköping spelar roll.

Men även om vi inom det offentliga gör vårt yttersta för att nå klimatmålen, kommer det aldrig att gå om vi inte har med oss näringslivet på resan. Näringslivet har ett samhällsansvar för att bidra till hållbar utveckling. Näringslivet står för en stor del av utsläppen, men också för en stor del av lösningarna. Under 2023 inledde vi arbetet med att lägga ett extra stort fokus på transporter inom Linköpingsinitiativet. Vi vet att företag kan minska sina utsläpp genom exempelvis samordning av logistik och ökad användning av förnybara bränslen. Jag ser fram emot att fortsätta arbeta tillsammans där vi jobbar mot konkreta mätbara mål. För det är endast genom handling vi kan lösa klimatkrisen.



**Kristina Edlund (S)**  
Kommunstyrelsens ordförande

# Tillsammans mot netto-noll

Linköping tar klimatförändringarna på stort allvar. För det är inte bara en klimatfråga, det är också en fråga om människors liv och hälsa. Men också för att vi vill skapa en hållbar, livsvänlig och attraktiv stad – en plats där man kan möta framtiden. Vi kan inte göra det själva, utan vi måste samla näringslivet och det offentliga och arbeta tillsammans. Därför finns Linköpingsinitiativet sedan 2018.

2023 har nätverket 18 medlemmar inom både privat och offentlig sektor från flera olika branscher – allt från livsmedel och sjukvård till fastigheter och flygteknik. Linköpingsinitiativet fokuserar på utmaningar inom energi, materialflöden samt transport och resor. För oavsett verksamhet och förutsättningar har vi ofta gemensamma klimatutmaningar. Här kan ett fastighetsbolag, en chokladfabrik och en stålindustri mötas, inspireras och utbyta kunskap genom att diskutera samma typ av klimatutmaningar, fast ur helt olika perspektiv. På så sätt kan nya idéer födas, liksom smarta lösningar och värdefulla samarbeten som faktiskt bidrar till minskade utsläpp och klimatpåverkan.

Att få så många energitunga företag ombord på Linköpingsinitiativet visar på näringslivets starka drivkraft, för målet är högt satt. Utöver företagens hållbarhetsarbeten har kommunen ett klimat- och energiprogram med målet att växthusgasutsläppen år 2045 ska vara netto-noll. Det klarar vi inte på egen hand. Därför är det så hoppfullt att se Linköpingsinitiativet växa och göra skillnad, på riktigt. Vi kommer nu att fortsätta kraftsamla och tillsammans verka för en hållbar framtid. För näringslivet, människorna och framtiden.



**Louise Felldin**  
Näringslivsdirektör  
Linköpings kommun



**Linda Malmén**  
Hållbarhetschef  
Linköpings kommun

# Linköpings kommuns klimatmål

Linköpings kommun satte redan år 2012 mål om att bli koldioxidneutral till 2025. I Klimat- och energiprogrammet (2022-2030), som antogs av kommunfullmäktige i mars 2022, är detta kvar som ett etappmål och det långsiktiga klimatmålet är nu att Linköpings kommun ska bidra till att kommungeografin ska uppnå netto-noll växthusgasutsläpp senast 2045.

## Uppföljning Linköpings kommuns klimatmål

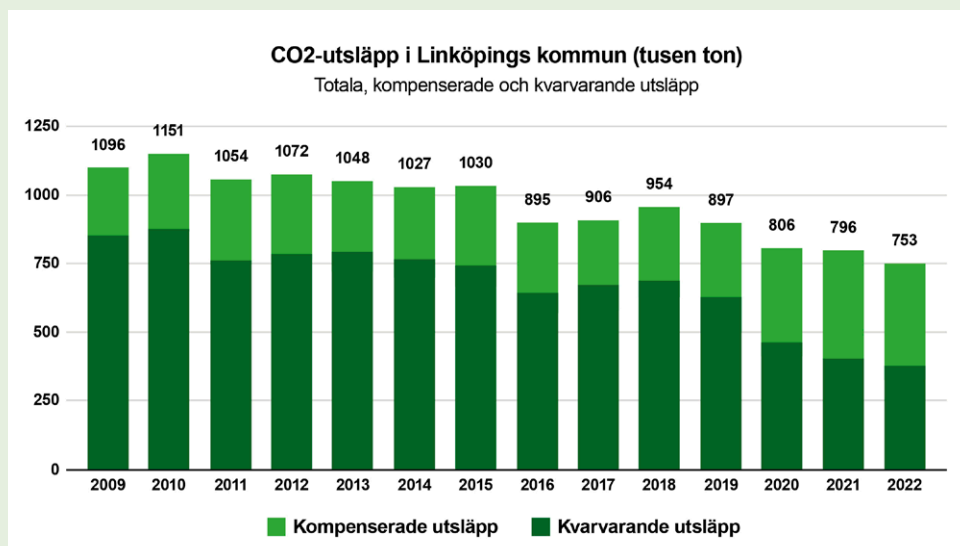
Den senaste uppföljningen av kommunens övergripande klimatmål visar attkoldioxidutsläppen minskar i kommunen, men att takten behöver öka för att målen ska kunna nås. Vad gäller målet till 2025 så är det politiskt uttalat att det sannolikt inte kommer att nås, men målet till 2045 inkluderar fler växthusgaser och andra typer av utsläpp, vilket innebär en oförändrad ambitionsnivå.

Mot målet om att kommunen ska ha netto-noll växthusgasutsläpp 2045 är nuläge för 2021 en minskning med 14 %. Det utgörs till 10 % av en minskning av de totala utsläppen och 4 % av kompletterande utsläppsminskningar. Sektorerna med störst utsläpp är el och fjärrvärme samt transporter. De kompletterande utsläppsminskningarna utgörs av kompensation genom produktion av förnybar och resurseffektiv el inom kommunen, samt sådan som ägs av kommunala bolag utanför kommunens gränser. Vad gäller produktion av förnybar el så visade uppföljningen att den

ökat markant för solel och vindkraft under de senaste åren.

För målet om koldioxidneutralitet visade uppföljningen för 2022 att 753 tusen ton nettoutsläpp koldioxid kvarstod. Beräknat på förändring utifrån totala utsläpp per invånare så visar resultaten på en minskning med 40 % jämfört med 2009. Befolkningen har ökat med cirka 22 000 personer under perioden.

Slutsatser utifrån uppföljningen är att utvecklingen är positiv, men minskningen av utsläpp behöver ske i snabbare takt för att målen ska kunna nås. Sektorerna som har de högsta utsläppen är kända och ett brett arbete pågår på många sätt inom kommunen och de kommunala bolagen för att de ska minska. Insatser hos andra aktörer som verkar i kommunen är också mycket viktiga i arbetet mot att nå målen, kommunen har delvis begränsad rådighet att initiera insatser för att nå målen.



# Samverkan och lärande

## Stormöten

Några gånger under året träffas alla medlemmarna i Linköpingsinitiativet för inspiration och möjlighet att diskutera gemensamma utmaningar. Under 2023

berörde träffarna områdena beteendeförändringar, energi och transporter samt klimatpsykologi.

## – stormötet i mars

Linköpingsinitiativet samarbetade denna gång med Linköping Science Park och satsningen Klimatneutrala Linköping och bjöd in till en eftermiddag med fokus på nudging och digitalisering för beteendeförändring. Medlemmarna fick inspiration och stöd i hur man kan jobba med sina hyresgästers eller anställdas beteenden kopplat till energi och mobilitet och hur man kan använda visualisering för att höja bolagets insikter om energiförbrukning.

Beteendelabbet höll en interaktiv föreläsning om hur kombinationen psykologi och design kan skapa hållbara

beteenden, genom att göra det lätt att göra rätt. Deltagarna fick ta del av flera case och konkreta verktyg för hur man kan arbeta med beteendeförändring i praktiken. Vi gästades även av företagen Envista, DAZOQ och Lutra som presenterade hur deras verksamheter skulle kunna hjälpa medlemmarna att avancera i sitt hållbarhetsarbete genom visualisering och gamification.

## – stormötet i september

I september träffades Linköpingsinitiativets medlemmar tillsammans med flera speciellt inbjudna gäster från akademi, regionala nätverk och politiker för att reflektera över året som gått och blicka framåt. Kristina Edlund, kommunstyrelsens ordförande i Linköpings kommun bjöd på en framtidsspaning och i ett panel-samtal med Joachim Törnfeldt från Hjulsbro Steel och Charlotte Billgren från Tekniska verken gjordes både tillbakablickar och framåtblickar.

Fokus för resten av eftermiddagen var "Möjligheter och utmaningar inom energi och transporter i Linköping".

Selma Mujkic, doktorand i Industriell miljöteknik vid Linköpings universitet, presenterade en kartläggning av Linköpings utsläpp från transporter och Bruna Maria Xavier, doktorand i Energisystem vid Linköpings universitet, presenterade sin forskning om hållbarhets-säkring av leverantörskedjor. Som avslutning berättade Per Lindahl, Projektledare för Östergötlands logistikkluster Logistikia om elektrifiering av godstranporter och hur det är en utmaning inte bara för transport-systemet.



## – stormötet i november

Vi avslutade året med att träffas och delta i en inspirerande föreläsning där Kata Nylén, legitimerad psykolog specialiserad i organisationspsykologi och klimatpsykologi, delade med sig av sina tankar och erfarenheter inom klimatpsykologi, beteendeförändring,

klimatkommunikation och hållbarhetsarbete. Eftermiddagen avslutades med att Linköpings kommun berättade om kommunens Klimat- och energiprogram samt den tillhörande färdplanen med fokus på de aktiviteter i färdplanen som riktar sig till näringslivet.

## Utmaningsmöten

På utmaningsmötena får medlemmarna möjlighet att fokusera på en avgränsad utmaning. Det finns sju utmaningar och varje medlem antar minst två utmaningar.

Axplock av utmaningsmöten:

- Studiebesök i Ebbeparks geolager (Energikonvertering process)
- Fredrik Karlsson, energikonsult Sweco, bidrog med omvärldsbevakning för energioptimering av fastigheter (Energi fastigheter)
- Besök hos Ericsson med rundvandring i datorhallarna (Energi process)

- Energikontoret berättade om återbruksmarknad Östergötland (Cirkularitet)
- Event cykelvänlig arbetsplats i Mjärdevi (Transport och mobilitet)
- Hyresbostäder Norrköping berättade om individuell mätning och debitering av varmvatten (Beteendeförändringar)
- Inspirationsmöte med projektledaren för Händelö Eco Industrial Park (Cirkularitet)

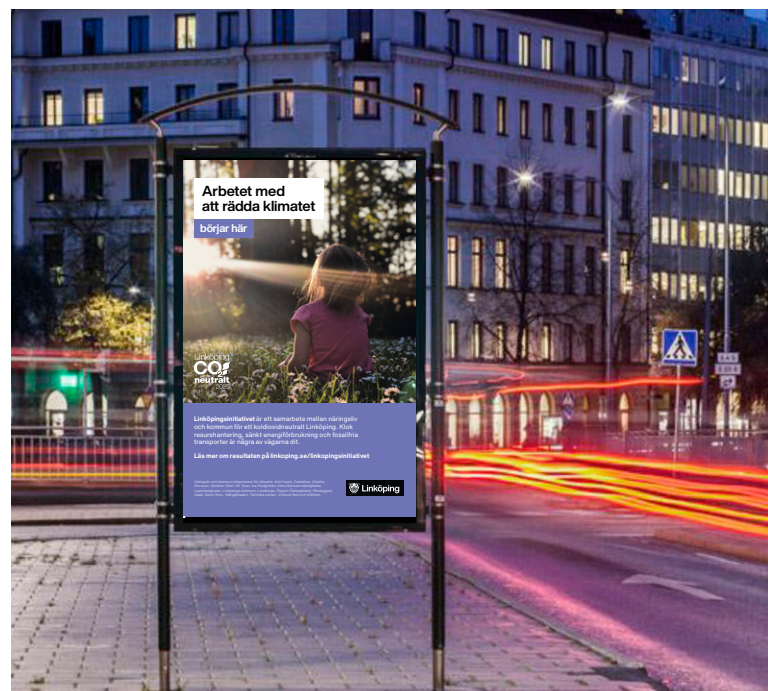
## Kommunikation och trovärdig röst

För att sprida information och kunskap syntes Linköpingsinitiativet på stortavlor runt om i Linköping två gånger under året.

Under periden när stortavlorna syntes runt om i Linköping hade vi även en kampanj på sociala medier för att nå ännu fler med budskapet. Totalt nådde vi 98 748 användare och 223 948 exponeringar av annonsen.

För att ytterligare sprida det positiva med Linköpingsinitiativet publicerades en debattartikel i Dagens samhälle.

I en nyhetsartikel i Corren angavs Linköpingsinitiativet som en av anledningarna till att Linköping vann iCapital Award 2023.



# Arla Foods



## Kort om organisationen

Cirka 260 mejeriartiklar, varav en stor andel är ekologiska, tillverkas på Arla Foods Linköpings mejeri. Det är bland annat mjölk och grädde med förlängd hållbarhetstid, fil, gräddfil, crème fraiche samt ett stort utbud av yoghurt. En stor del av sortimentet görs även som laktosfritt.

## Klimatmål och uppföljning

Arla Foods antog under år 2019 klimatstrategi 2050. Strategin är baserad på vetenskap. Huvudmålet är att minska Arla Foods utsläpp av växthusgaser med 63 % per kg mjölk fram till 2030 och att arbeta mot ett netto noll klimatavtryck år 2050. Koncernen har ett gemensamt mål, men vissa länder kan nå målet tidigare beroende på lokala förhållanden, exempelvis Sverige (senast

### Positiva aspekter av medlemskapet i Linköpingsinitiativet:

Vi ser ett stort värde i att vara med i Linköpingsinitiativet. Dels för att få inspiration från andra livsmedelsproducenter och andra företag i regionen och höra vad de gör. Men också för att kunna bidra med det vi gör på Arla och ge inspiration till andra.

2024). Arla Foods Linköpings mejeris energimål under 2023 var 0,294 MWh/producerat ton samt att minska CO<sub>2</sub>e-utsläppen med 245 ton.

Vi minskade CO<sub>2</sub>e-utsläppen med 214 ton. Vi klarade alltså inte riktigt mål som var 245 ton.

## Åtgärder under 2023

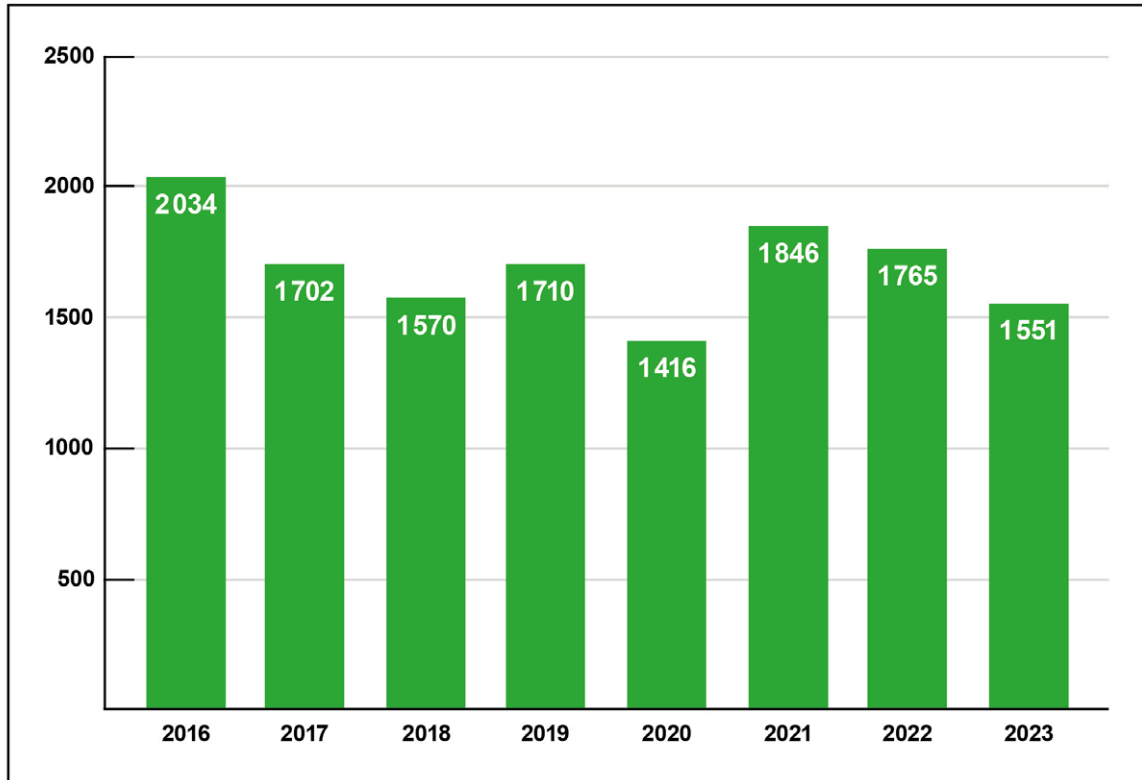
Under 2023 har följande åtgärder genomförts:

- Isolering av ångrör på tak har skett.
- Isolering av rör och ventiler i process- och medialokaler har genomförts. Totalt har 86 positioner med ventiler isolerats med madrasser för att minska värmeförluster. Även 197 meter rör har isolerats på 12 olika positioner på mejeriet.
- Varmvattenprojektet var ett hållbarhets- och säkerhetsdrivet projekt. Från hållbarhets-perspektivet syftade projektet till att utföra en energibesparing genom att utnyttja värme från högpastöriseringsaggregatens kylvatten till att, genom att installera en ny värme-växlare (den s.k. energimodulen), värma upp inkommande kallvatten för varmvatten och hetvatten. Detta minskade fjärrvärmekonsumtionen något eftersom fjärrvärme tidigare använts för denna uppvärmning av kallvattnet. Det minskade även vattenförbrukningen eftersom ett slutet kylsystem installerades på högpastöriseringsaggregat nr 4. Utöver energimodulen säkerställdes även en bättre och säkrare arbetsmiljö för de anställda genom installation av vvc (varmvattencirkulation) vid nödduscharna samt genom att flytta över storförbrukare av kallvatten från reducerade till oreducerade stammar. Genom detta åstadkoms en stabilare och mer kontrollerad vattentemperatur vid nödduschar, handfat och duschar mm. En stabilare temperatur av vattnet vid spolposter erhöles också och därmed en kvalitetsförbättring.

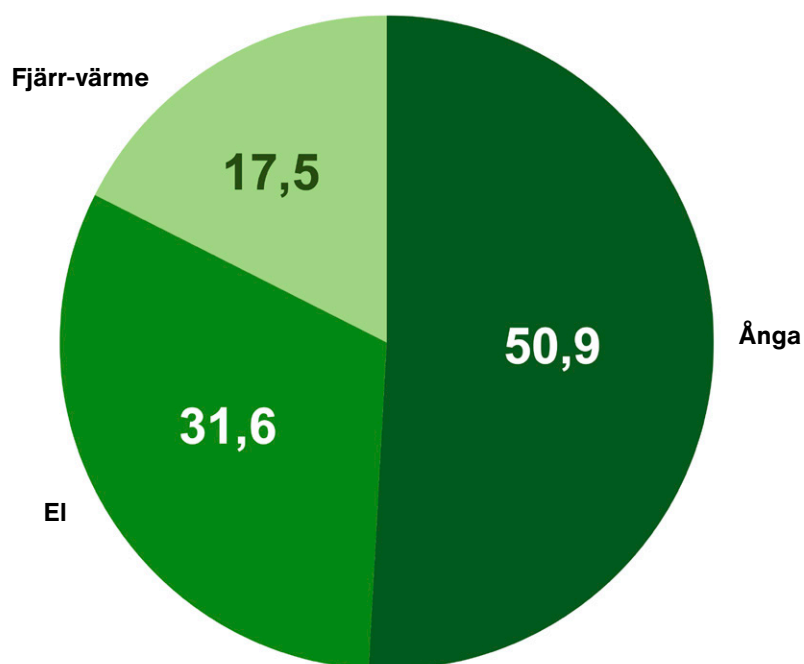
- Vi har bytt ut lysrör till LED-belysning.
- Utbyte av ventilationsaggregat till matsal/kök, underhållsverkstad och kontoren på plan 2 har skett. De nya ventilationsaggregaten är mer energieffektiva.
- Under hela år 2023 har Arla Foods Linköpings mejeri köpt el från vattenkraft.
- En stor del av förpackningarna ställs i tråg innan trågen lastas på pallar. Kartongtrågen limmas. Vi har under år 2023 bytt lim. Det nya limmet behöver inte värmas till lika hög temperatur vilket sparar energi.
- Under år 2023 har vi gått över från att tillverka Ekologisk Turkisk yoghurt 5 dl i plastbägare med kartongsleeve runt till att tillverka Ekologisk Turkisk yoghurt 5 dl i fiberbägare istället. Detta sparar 1,3 ton plast per år.

Vid tillverkning av laktosfria produkter erhålls laktos som biprodukt. Denna biprodukt skickas till ett annat mejeri som använder den i sin tillverkning.

Under 2023 installerades en sluten kylkrets på högpastöriseringsaggregat nr 4. År 2023 sparade denna investering 15 % av den årliga vattenförbrukningen.

Koldioxidutsläpp 2016-2023 ton CO<sub>2</sub> e

## Fördelning av energikällor





# Cloetta



## Kort om organisationen

Cloetta består idag av totalt sju produktionsanläggningar varav en av de största ligger i Ljungsbro med cirka 400 medarbetare. I fabriken i Ljungsbro producerades nästan 28 000 ton godis under år 2023 av kända varumärken som Ahlgrens Bilar, Polly, Juleskum, Center, Plopp, Tarragona samt Guldnougat. Produktionsvolymen fortsätter att öka för varje år som går.

### Positiva aspekter av medlemskapet i Linköpingsinitiativet:

Nätverkandet för att ta hjälp av andra som ställs inför liknande möjligheter eller utmaningar. Styrkan av 20-30 tusen anställda i de företag som är anslutna till Linköpingsinitiativet och den häpnande effekten om alla dessa människor skulle ta med sig inspiration hem till sina nära och kära.

## Klimatmål och uppföljning

Lokal uppföljning och mål för ton CO<sub>2</sub>-ekvivalenter per producerat ton produkt:

- Cloettakoncernens mål är att minska CO<sub>2</sub>-avtrycket med nästan 50% till 2030 (basår 2019).
- 100% återvinningsbara förpackningar till 2025.
- 100% förnyelsebart ursprung eller återvunna förpackningsmaterial till 2030.

Cloettas anläggning i Ljungsbro:

- Energianvändning Ljungsbro 2023: 1,81 MWh per producerat ton produkt (mål 2023: 1,85 MWh/ton).
- Mängden BOD i avloppsvatten 2023: 897 kg/dygn (mål 2023: 750 kg/dygn)
- Mängden producerat avfall 2023: 193 kg per producerat ton

## Åtgärder under 2023

### 100% PRODUKT:

Projekt för att minska mängden avfall och kassationer har pågått under 2022 och 2023. Tio produktionslinjer har deltagit i projektet och arbetat med att minimera mängden produktvinn.

### BUFFERTBASSÄNG AVLOPPSVATTEN:

Ny avloppsbassäng jämnar ut flödet och ökar miljöprestanda på fabriken fettavskiljaranläggning.

### INSTALLATION LED-BELYSNING:

Två avdelningar har konverterats från konventionell lysrörsbelysning till LED-belysning. Trasiga lysrörsbelysningar ersätts med LED-armaturer.

### ORGANISATION:

Anställt en underhållsingenjör med inriktning mot mediaförsörjning.

### ÅNGPRODUKTION (TvAB):

Tekniska verken AB har fortsatt trimma in sin nya ångpanna och ökat mängden ånga som produceras med GRÖN EL.

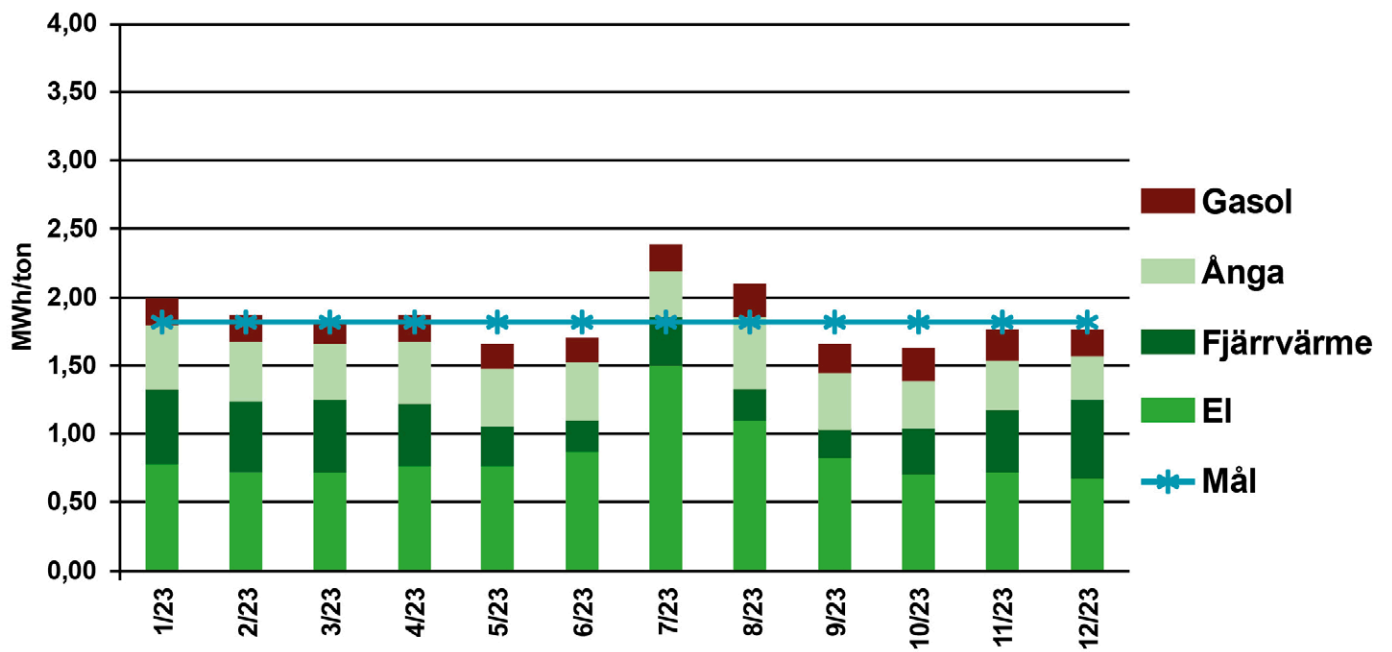
### ELKRAFT KYLCENTRAL:

Uppgradering av ställverken i Kylcentral 3 vilket medför effektivare kraftförsörjning.

Skölvatten, fettavskiljarslam och produktspill transporteras till TvAB som tillverkar drivmedel (biogas) och växtnäring.

Visst produktspill används till produktion av djurfoder.

## 2023 Energi i MWh/ton



# Ericsson



## Kort om organisationen

Ericsson är en världsledande leverantör av teknologi och tjänster inom mobil kommunikation. Ungefär hälften av all världens mobiltrafik passerar genom Ericssons nät. I Linköping utvecklar vi femte generationens mobilsystem (5G) och vi forskar på nästa generation (6G). Vi ansvarar också för ett av Ericssons två globala datacenter, där vi tillhandahåller utvecklingsmiljöer för Ericssons 30.000 ingenjörer runtom i världen.

## Klimatmål och uppföljning

Ericssons långsiktiga mål är nettonollutsläpp av växthusgaser (GHG) i hela värdekedjan till 2040. Bolaget har på kort sikt som mål att halvera värdekedjans totala utsläpp och minska utsläppen i Scope 1 och 2 med 90 % till 2030 jämfört med 2020 års basnivå. Målen är i linje med 1.5-gradersambitionen och har verifierats av SBTi. Där ingår energianvändningen från våra lokaler och datacentret i Linköping som varit i fokus för vårt deltagande i Linköpingsinitiativet 2023.

På Ericsson i Linköping arbetar vi kontinuerligt med att identifiera och genomföra lönsamma åtgärder i vårt energikrävande datacenter. Vårt mål är att systematiskt sänka vårt PUE-tal (Power Usage Effectiveness) och på så sätt effektivisera energi- och elanvändningen samt minska CO<sub>2</sub>-utsläppen kopplade till site Linköping.

Att öka kunskapen och medvetenheten gällande miljö och hållbarhet hos våra anställda har vi inga mål kopplat till, men det är en del i företagets hållbarhetspolicy. Inom ramen för Linköpingsinitiativet har vi fokuserat på att främja pendling per cykel.

## Åtgärder under 2023

### Lokalt Linköping:

Under 2023 har vi fortsatt arbetet med identifiera energianvändningen i kylsystemet och försöka hitta effektiviseringar. Vi har testat att använda evaporativ kylning med positiva resultat, ett överslag ger att vi skulle kunna minska vår elanvändning med 500MWh/år genom att driftsätta detta fullt ut för vår anläggning. Beslut att så göra är taget och vi planerar detta för 2024.

Vi fortsätter att hålla vår position som cykelförträfflig arbetsplats och det cykelgarage som invigdes 2022 är välanvänt och uppskattat av våra medarbetare. Som ett steg i arbetet mot fler hållbara resor i kommunen bjöd Ericsson och Linköpings kommun, via Linköpingsinitiativet och Klimatneutrala Linköping, in till ett event på temat cykelvänlig arbetsplats i Maj.

### Positiva aspekter av medlemskapet i Linköpingsinitiativet:

Linköpingsinitiativet möjliggör att vi på ett strukturerat sätt lär av varandra och samverkar mot vårt gemensamma klimatmål inom kommunen.

Affärsresor och pendling ingår som en del i vårt Scope 3 mål för hela värdekedjan.

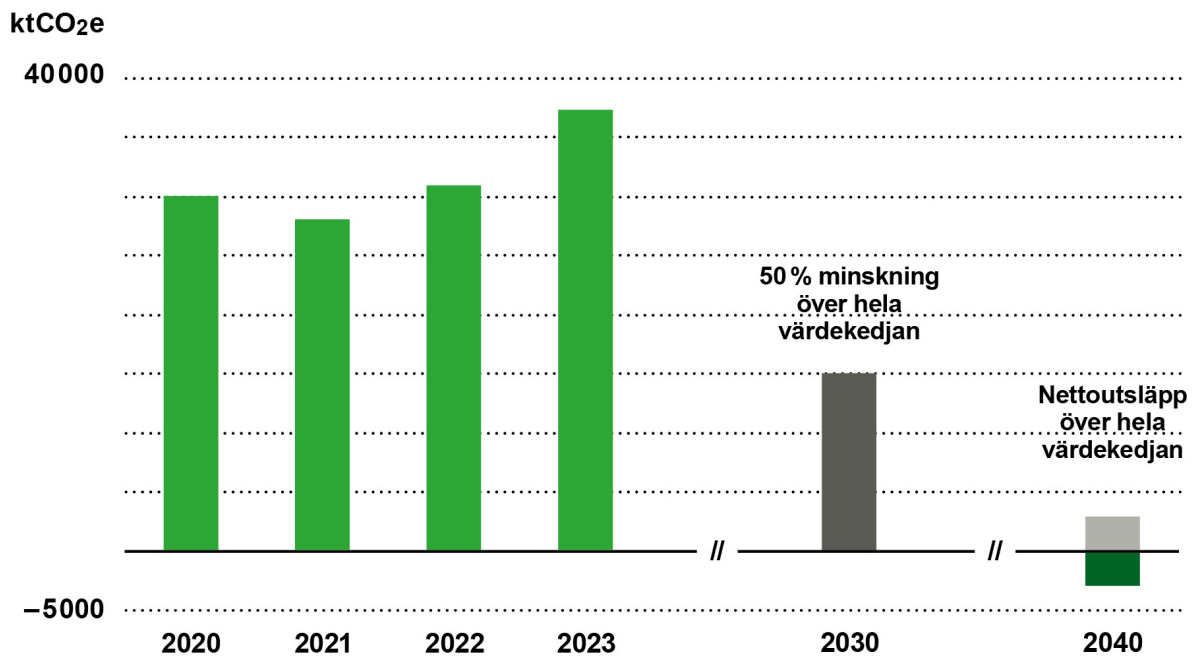
Värdekedjans totala växthusgasutsläpp (GHG) uppgick under 2023 till cirka 37 (31) miljoner ton. 94 (92) % av koldioxidavtrycket uppstod nedströms i värdekedjan, främst hänförligt till energianvändning av såld nätverksutrustning. 6 (8) % uppstod uppströms i leverantörskedjan. Utsläppen från Ericssons egen verksamhet (Scope 1 och 2) utgjorde mindre än 1 (<1) % av de totala utsläppen. Ericsson vidtar åtgärder för utsläppsminskningar i alla led i värdekedjan, men den största potentialen är hänförlig till att kontinuerligt förbättra portföljens energiprestanda, och sedan att minska utsläppen uppströms genom leverantörssamarbeten, produktdesign och materialval. De totala växthusgasutsläppen ökade jämfört med 2022, vilket till stor del beror på ökade utsläpp nedströms när sådana produkter används.

### Centralt:

Utsläppen i Scope 2 minskade till 42 (45) koloton, vilket främst berodde på större volymer inköpt förnybar el. Andelen förnybar el ökade till 84 (82) %, vilket motsvarade 70 (67) % av anläggningarnas totala energianvändning.

Ericsson har och tar ett globalt producentansvar för de produkter vi levererar eller byter ut. Vi har en process "Product Take Back" som hanterar det globalt och försöker i första hand återanvända internt eller på marknaden och går inte det har vi avtalade leverantörer för en korrekt återvinning av materialet.





- Rapporterade utsläpp från värdekedjan (omfattar scope 1, 2 och 3)
- Delmål för 2030
- Mål för 2040
- Negativa utsläpp genom till exempel lagring och infångning av koldioxid (CCS)

De totala utsläppen i värdekedjan, som visas i diagrammet ovan, Bör ses som ett illustrativt exempel på Ericssons plan för övergång till nettonollutsläpp, eftersom de innefattar framåtblickande uppskattningar av framtida utsläpp.

# Hjulsbro Steel



## Kort om organisationen

Hjulsbro Steel är tillverkare av spännlinor för armering av betong. Företaget sysselsätter ca 50 personer. Produkterna återfinns i såväl byggnader som broar och järnvägsslipers. Huvudmarknader är de nordiska länderna samt USA. Med närvaro i Hjulsbro sedan 1907 är det en självklarhet att driva företaget långsiktigt, och en förutsättning för detta är ett aktivt hållbarhetsarbete. Bland annat använder företaget fjärrvärme

och 100 procent förnyelsebar elektricitet från vattenkraft för att driva sina processer samt fossilfria bränslen i de interna transporterna.

**Positiva aspekter av medlemskapet i Linköpingsinitiativet:** Medlemsskapet driver på hållbarhetsarbetet och är en viktig del av vår omvärldsbevakning inom området.

## Klimatmål och uppföljning

Hjulsbro Steels långsiktiga mål relaterade till energi och klimat är:

- Företaget ska erbjuda produkter med branschens lägsta CO<sub>2</sub>-utsläpp, mätt som GWP-total i miljövarudeklarationens modul A1-A3.
- Förädlingen ska på sikt vara klimatneutral. Detta mäts som GWP-total i miljövarudeklarationens modul A3.

Hjulsbro Steel har som mål att ständigt bli mer energieffektiva mätt i inköpta kWh/ton färdig produkt.

Vår spännlina GreenStrand hade 2023 GWP-tot A1-A3 på 1,02 kg CO<sub>2</sub>-eq/kg. 2022 hade vår bästa produkt 1,87 kg CO<sub>2</sub>-eq/kg.

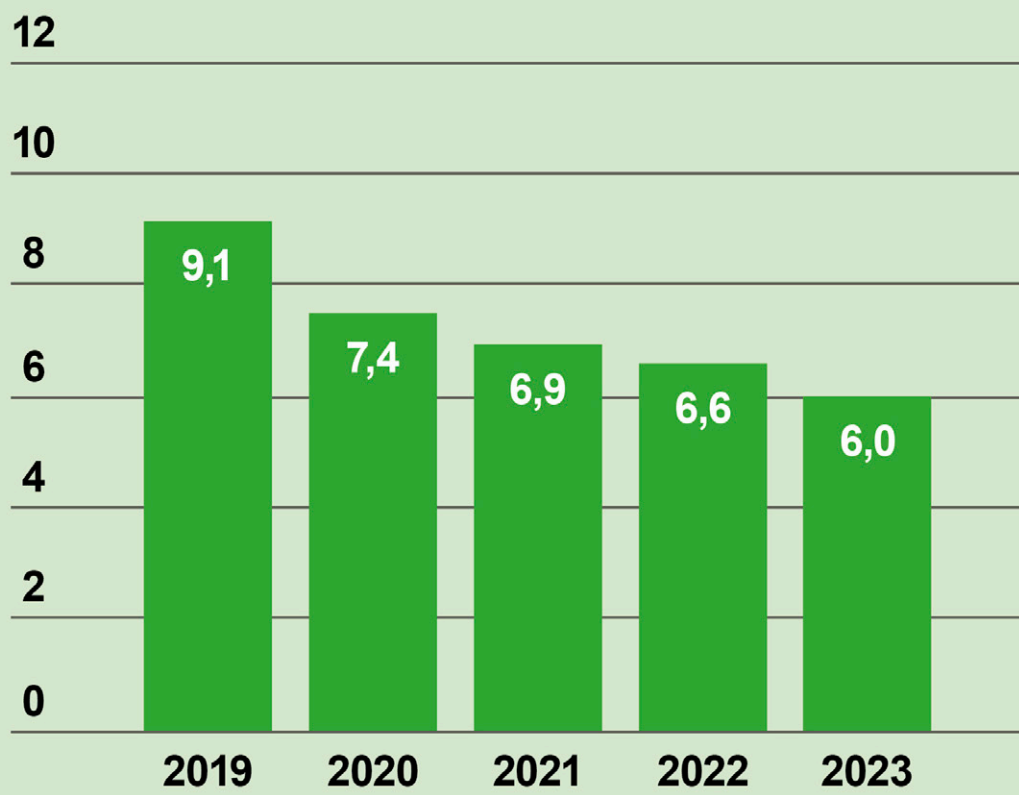
GWP-tot A3 för våra produkter 2023 var 0,0288 kg CO<sub>2</sub>-eq/kg (ingen skillnad mot föregående år)

Inköpt energi: 415 kWh/ton (397 kWh/ton 2022).

## Åtgärder under 2023

- Drifftagande av solpaneler för egen elproduktion.
- Installation av ytterligare solpaneler som driftsätts 2024.
- Arbete med råvaruleverantörer för ökad cirkularitet och användande av förnyelsebar energi uppströms i värdekedjan.
- Utredning av möjliga åtgärder för ökad cirkularitet inom egen verksamhet som medfört beslut om investering i anläggning för återanvändning av förbrukad syra.

- Allt spill och kasserat material från tillverkningen går direkt till stålverk för återvinning. Övrigt avfall återvinns i största möjliga utsträckning av våra samarbetspartners.
- Projekt inlett för återanvändning av förbrukad betningsyra.

**kg CO<sub>2</sub>e per kvm**



# ICA Fastigheter



## Kort om organisationen

ICA Fastigheter ingår i ICA Gruppen. Koncernen har, förutom höga ambitioner inom hållbarhet, även konkreta hållbarhetsmål. De övergripande målen är att minimera miljöpåverkan, skapa

en klimatneutral verksamhet samt att hjälpa kunderna till mer hållbara val.

## Klimatmål och uppföljning

Vårt klimatmål är att vår miljöpåverkan ska minimeras och klimatpåverkan ska vara nettonoll år 2030. Vi ska ha minskat andelen köpt energi i fastighetsbeståndet med minst 20% till 2030.

- 1 Vi ska bygga med netto noll klimatpåverkan.
- 2 Vi ska ha minskat vår energianvändning i fastighetsbeståndet med 30 procent (basår 2020).
- 3 Vi ska inte ha något innehav av icke-naturlig köldmedia.
- 4 Vi har genomfört åtgärder för att främja den biologiska mångfalden i vårt fastighetsbestånd.

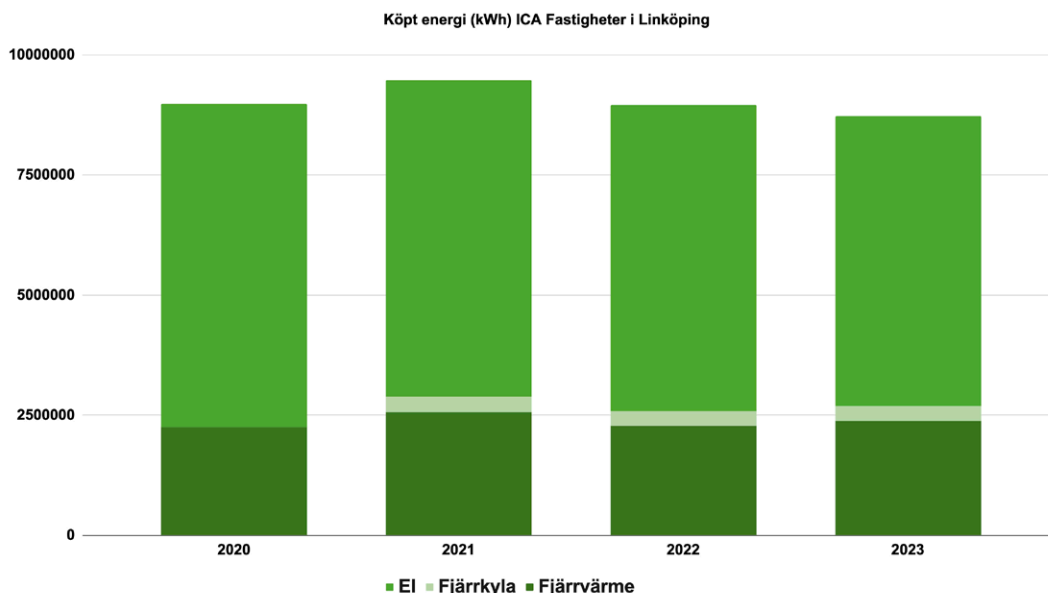
- 5 Våra transporter ska vara fossilfria.
- 6 Vi ska kompensera för vår klimatpåverkan tills den är netto noll.
- 7 Vi ska skapa lika mycket förnybar energi som vi förbrukar.

2022 – 4,2% minskad andel köpt energi.  
2023 – 5,5% minskad andel köpt energi

## Åtgärder under 2023

Genom främst vår energioptimering genom styr och övervakningssystem – men även genom mer solenergi har vi minskat vår andel köpta energi med mer än 10% på två år. Tillsammans med våra hyresgäster genomför vi energiprojekt där vi bland annat byter ut installationer och belysning samt möjliggör åter-

vinning av värme från livsmedelskylan. Vi utvärderar kontinuerligt förutsättningarna för att sätta solcellsanläggningar på våra butiks- och logistikfastigheter. 17 energiprojekt utfördes och sju nya solcellsanläggningar togs i drift 2023.w



# Riksbyggen



## Kort om organisationen

Riksbyggen är ett kooperativt företag som utvecklar långsiktigt hållbara boenden i nyproduktion. Riksbyggen är också en av Sveriges största fastighetsförvaltare med bostadsrättsföreningar, företag och fastighetsägare som kunder. Som samhällsutvecklare vill Riksbyggen bidra till en hållbar utveckling utifrån alla tre dimensioner – ekologisk, social och ekonomisk hållbarhet.

Hållbarhetsarbetet utgör en av grundstenarna i Riksbyggens framtida utveckling.

**Positiva aspekter av medlemskapet i Linköpingsinitiativet:**  
Erfarenhetsutbyte

## Klimatmål och uppföljning

Riksbyggens klimatmål har godkänts av SBTi (Science Based Target Initiative) vilket betyder att Riksbyggen har mål som följer Parisavtalet och målet om max 1,5 graders uppvärmning. Riksbyggens klimatmål är att:

- Riksbyggen ska minska de absoluta utsläppen av växthusgaser i Scope 1 och 2 med 50 % till 2030 (basår 2020).
- Riksbyggen ska minska utsläppen av växthusgaser i Scope 3 från nyproducerade byggnader i ett livs cykelperspektiv med 50 procent per kvm BTA till 2030 (basår 2020).
- Riksbyggen ska bidra till att minska utsläppen av växthusgaser i Scope 3 med 50 procent per kvm från kunders energianvändning i byggnader där Riksbyggen tillhandahåller

energitjänster till 2030 (basår 2020). För att minska utsläppen av växthusgaser behöver kundernas energianvändning minska med i snitt 20%.

Total minskning av utsläppen av växthusgaser:

- Egna fordon och energianvändning på kontoren – ca 21% jämfört med basår 2020
- Nyproduktion färdigställda bostäder – ca 2%/kvadratmeter jämfört med basår 2020
- Kunders energianvändning – ca 4%/kvadratmeter jämfört med basår 2020

## Åtgärder under 2023

- Höjt kraven på klimatförbättrad betong och armering i nyproduktion ytterligare till en klimatreduktion om minst 25 procent.
- 75 % fossilfria servicebilar, mål att 2025 vara 100 % fossilfria.
- Fortsatta energitjänster, bla Värmeoptimering 24/7 som styr värmen med AI-teknik.

Riksbyggen arbetar för att öka takten i hållbarhetsarbetet. Resurseffektivitet och cirkularitet är ett av Riksbyggens väsentliga hållbarhetsområden och återbruk sker av enskilda produkter tex tegel i ny- och ombyggnad, men även konvertering av hela byggnader sker där lokaler omvandlas till bostäder.



# Lejonfastigheter



## Kort om organisationen

Samhällsfastigheter är vår specialitet. Lejonfastigheter äger, utvecklar och förvaltar samhällsfastigheter där tiotusentals Linköpingsbor vistas och arbetar varje dag. Vi ägs av Linköpings Stadshus AB och vårt uppdrag fokuserar på fastigheter för skola, omsorg, sport, kultur och andra former av samhällsservice – till exempel räddningstjänst och bibliotek. Sammanlagt äger vi totalt 250 fastigheter som innefattar ungefär 1 000 hus, vilka

skapar värde för de kommunala verksamheterna och invånarna runt om i Linköping.

**Positiva aspekter av medlemskapet i Linköpingsinitiativet:** Erfarenhetsutbyte med andra bolag. Samverka för att nå klimatmålen.

## Energi- och klimatmål

40% minskning av koldioxidutsläppen till 2030 Lejonfastigheter har ett ambitiöst klimatarbete. År 2022 satte vi ett nytt klimatmål – att minska utsläpp i hela värdekedjan med 40%

till år 2030, och att långsiktigt nå det nationella målet om netto-noll-utsläpp till år 2045. 2019 släppte vi ut 15 908 ton CO<sub>2</sub>e och 2023 släppte vi ut 14 206 ton CO<sub>2</sub>e.

## Åtgärder under 2023

För ökad samsyn och samverkan deltar Lejonfastigheter på kommunförvaltningens Forum för ekologisk hållbarhet.

- Vi för dialog med ramavtalsleverantörer kring beräkning av klimatpåverkan från projekt som de genomför åt oss.
- Vi tar fram riktlinjer för klimatkalkyler i nybyggnadsprojekt med målet att underlätta klimatsmart byggande.
- Inför 2023 avsattes en budget som kan användas för lösningar som minskar klimatpåverkan från vår verksamhet ur ett livscykelperspektiv.
- Flera åtgärder har vidtagits kring systematiskt energiarbete.

Arbete med återbruk:

Vi jobbar med återbruk. Vi har ett mål om att undvika 30 ton CO<sub>2</sub> per år genom återbruk. Vi har en egen återbrukshubb där vi förvarar inomhus/utomhusmaterial. Vi har implementerat återbruksverktyg för att lättare kunna återbruksinventera/ marknadsplats/statistik.



**Energiintensitet kWh/m<sup>2</sup> BRA, år\***

\*Energislag som ingår i energiintensiteten: fjärrvärme, fastighetsel, elvärme, fjärrkyla och RME

Resultatet är normalårskorrigerat

**Egenproducerad solel MWh**

# Linköpings kommun



## Kort om organisationen

Linköpings kommun är Sveriges femte största kommun med cirka 167 000 invånare och är arbetsgivare för drygt 10 000 personer. Kommunen ansvarar för en stor del av den samhällsservice som finns i Linköping. Vissa verksamheter har kommunen en skyldighet enligt lag att ansvara för och andra verksamheter bedriver kommunen frivilligt. Exempel på verksamheter som kommunen har en skyldighet att erbjuda är förskola och skola, gymnasieutbildning, äldreomsorg, omsorg om funktionshindrade, individ- och familjeomsorg, bibliotek, plan- och byggfrågor, miljö- och hälsoskydd, vatten och avlopp, renhållning och

avfallshantering, ordning och säkerhet samt räddningstjänst. En del av arbetet bedrivs i bolagsform. Kommunen erbjuder utöver detta frivilligt bland annat verksamhet inom kultur- och fritidssektorn och inom näringslivsutveckling.

### Positiva aspekter av medlemskapet i Linköpingsinitiativet:

Linköpingsinitiativet innebär för kommunen en möjlighet att samverka med näringslivet för att tillsammans arbeta mot att uppnå ett gemensamt klimatmål.

## Klimatmål och uppföljning

Linköpings kommun ska bidra till att kommungeografin uppnår netto-noll växthusgasutsläpp senast 2045. Det innebär att kommunkoncernen, utifrån sin rådgivning, dels minskar sina egna utsläpp och dels använder alla tillgängliga verktyg för att främja och ge förutsättningar för invånare och näringsliv att göra klimatmedvetna val.

Uppföljningen för 2022 visar gemensamt att minskningen av växthusgasutsläpp behöver ske i snabbare takt för att det ska vara möjligt att nå klimatmålen. Det är politiskt uttalat att målet om koldioxidneutralitet till 2025 ser ut att bli svårt att nå och trots en fortsatt utveckling i rätt riktning så behöver klimatut-

släppen minska markant de kvarvarande åren för att det ska vara möjligt att nå både det, men även de andra målen.

Analysen visar vidare att utvecklingen för målen grundar sig i både faktiska utsläppsminskningar inom flera sektorer och genom effekt från försäljning av biogas. För netto-noll 2045-målet ses att andelen utsläpp som reducerats genom totala utsläppsminskningar är 10,4 % och de kompletterande åtgärderna utgjorde för 2021 3,5 % reduktion för utsläppen enligt målberäkningen. Enligt måldefinitionen ska åtminstone 85 % av utsläppsminskningarna bestå av faktiska minskningar och som mest 15 % får reduceras bort med kompletterande åtgärder.

## Åtgärder under 2023

- Ökad säsongsanpassning av livsmedel
- Byte av ismaskin på Isovalen, drivs numera på el istället för diesel
- Krav och kriterier för ekologisk hållbarhet i markanvisningar
- Investeringar i cykelinfrastruktur
- Inköp av cyklar till förvaltningarna för att minska användandet av bil i verksamheten
- Kontinuerligt arbete med att återställa våtmarker i kommunen
- Stöd för implementering av laddinfrastruktur för förvaltningarnas verksamhetsfordon

Kommunen arbetar med att implementera en prioriteringsordning gällande inköp av möbler. Möbler ska i första hand återbrukas internt och vid behov repareras. Kommunens arbetsmarknadsinsatser arbetar inom det området. Vid behov av nya inköp ska återbrukade möbler köpas in, avtal med leverantörer för det finns tecknade. Endast i undantagsfall ska helt nya möbler köpas in. Kommunen har en stor inköpsorganisation med decentraliserat ansvar för inköp, därav är det ett stort arbete med att implementera arbetssättet och prioriteringsordningen i alla verksamheter.

**Övergripande mål: netto-noll 2045**

**85% minskade  
utsläpp och 15%  
kompletterande  
åtgärder**

**Etappmål: 2025 - 2030**

**Koldioxidneutralt  
Linköping 2025**

**70% minskade  
utsläpp till 2030**

**Insatsmål**

**Negativa utsläpp**

**Mobilitet och  
transporter**

**El, värme och  
kyla**

**Bostäder, lokaler  
och verksamhet**

**Bygg och  
anläggning**



# Lundbergs Fastigheter



**LUNDBERGS**  
FASTIGHETER

## Kort om organisationen

Lundbergs Fastigheter vill bidra till att människor får möjlighet att leva ett bättre liv. Därför utvecklar vi attraktiva, hållbara stadsmiljöer där man gärna bor, jobbar och berikar sin lediga tid. Idag bedriver vi verksamhet i tio städer, från Göteborg i väst till Stockholm i öst. Vi äger och förvaltar våra fastigheter själva, och erbjuder citylägen inom tre områden: Bostäder, Kontor samt Handel- och mötesplatser. De flesta av våra fastigheter finns i citykärnan. Det är där vi kan göra störst skillnad, idag och i framtiden.

Vår värld står inför stora utmaningar – klimat, miljö och inte minst trygghet är frågor där vår bransch och vårt bolag har ett stort ansvar. Ett ansvar som innebär möjligheter att bidra

till förändring och verka för en positiv utveckling. Vi sammanfattar vårt syfte och drivkraft i fyra ord: För ett hållbart cityliv.

### Positiva aspekter av medlemskapet i Linköpingsinitiativet:

Det positiva med att medverka i Linköpingsinitiativet är att få möjlighet att nätverka med andra företag som har liknande utmaningar och ambitioner, och att i dessa sammanhang kunna dela goda och dåliga erfarenheter utifrån olika projekt som man genomfört. En effektiv omställning kräver samverkan och påverkan mellan aktörer. Initiativet ger även inspiration och idéer genom de externa föreläsare som kommer på de träffar som genomförs.

## Klimatmål och uppföljning

Lundbergs Fastigheter har som mål att ha en klimatneutral värdekedja till 2030 med en minskning av bolagets samtliga utsläpp i scope 1, 2 och 3.

Scope 1, 30 ton CO<sub>2e</sub>, består av utsläpp från köldmedia och drift av servicefordon och tjänstebilar, och svarar för mindre än en procent av de totala utsläppen. 2023 är utsläppen i scope 1 lägst hittills, till följd av en pågående elektrifiering av fordonsflottorna och små mängder köldmedialäckage.

Scope 2 (indirekta utsläpp från fjärrvärme, fjärrkyla och fastighetsel) med totalt 6 114 ton CO<sub>2e</sub> ökar med sex procent (5 791) på grund av mer inköpt fjärrvärme 2023, men i övrigt förblir utsläppen i scope 2 på liknande nivå som tidigare år. För betydande utsläppsminskningar är bolaget beroende av fjärrvärmeleveran-

törernas implementering av utsläppsreducerande åtgärder för produktion av värme och kyla.

Scope 3 15 787 ton CO<sub>2e</sub> 95 procent av utsläppen i scope 3 kommer från hyresgästernas elanvändning och från förvaltnings- och projektverksamheten. Bolagets uthyrda yta med fossilfria elavtal har ökat med nio procentenheter 2023, men en större andel fossil bränsle i energimixen för hyresgäster som inte har fossilfria avtal gör att utsläppen från hyresgästel ökat med 396 ton CO<sub>2e</sub> 2023. 2023 ses en nettominskning av utsläppen i scope 3 om minus 531 ton CO<sub>2e</sub>, vilket framför allt förklaras av bolagets satsningar på utsläppsminskningar i förvaltnings- och projektverksamheten. Utsläppen från kommersiella hyresgäst Anpassningar och konceptrenoveringar (lägenhetsrenoveringar) har minskat med 947 ton CO<sub>2e</sub> 2023.

## Åtgärder under 2023

Vi arbetar konsekvent med att förbättra datakvaliteten och minska osäkerheterna i klimatberäkningarna. Resultatens exaktitet ökar om indata och emissionsfaktorer bygger på specifika data i stället för medelvärdesdata eller schabloner. Att mäta är att veta, och genom att veta hur vi bygger idag kan verksamhetsförankrade beslut tas för att bygga klimatsmart och lönsamt imorgon.

2023 utvecklade och implementerade vi två verktyg som har gett oss ett helt nytt beslutsstöd vad gäller uppföljning och styrning av byggprojekt. Våra ekonomiska kalkyler fick två extra dimensioner, en klimatkalkyl för nya material och en för återbruk.

Under 2023 implementerades klimatkalkyler för alla kommersiella Anpassningar och bostadsrenoveringar, där växthusgasutsläpp från nyttillverkade material och utsläppsbesparing från

återbruk beräknas för varje projekt. Informationen läses in i PBI för analys. Vi kan följa upp utvecklingen på en verksamhetsövergripande nivå, per projekt eller marknadsområde. Vi arbetar efter devisen att mäta är att veta.

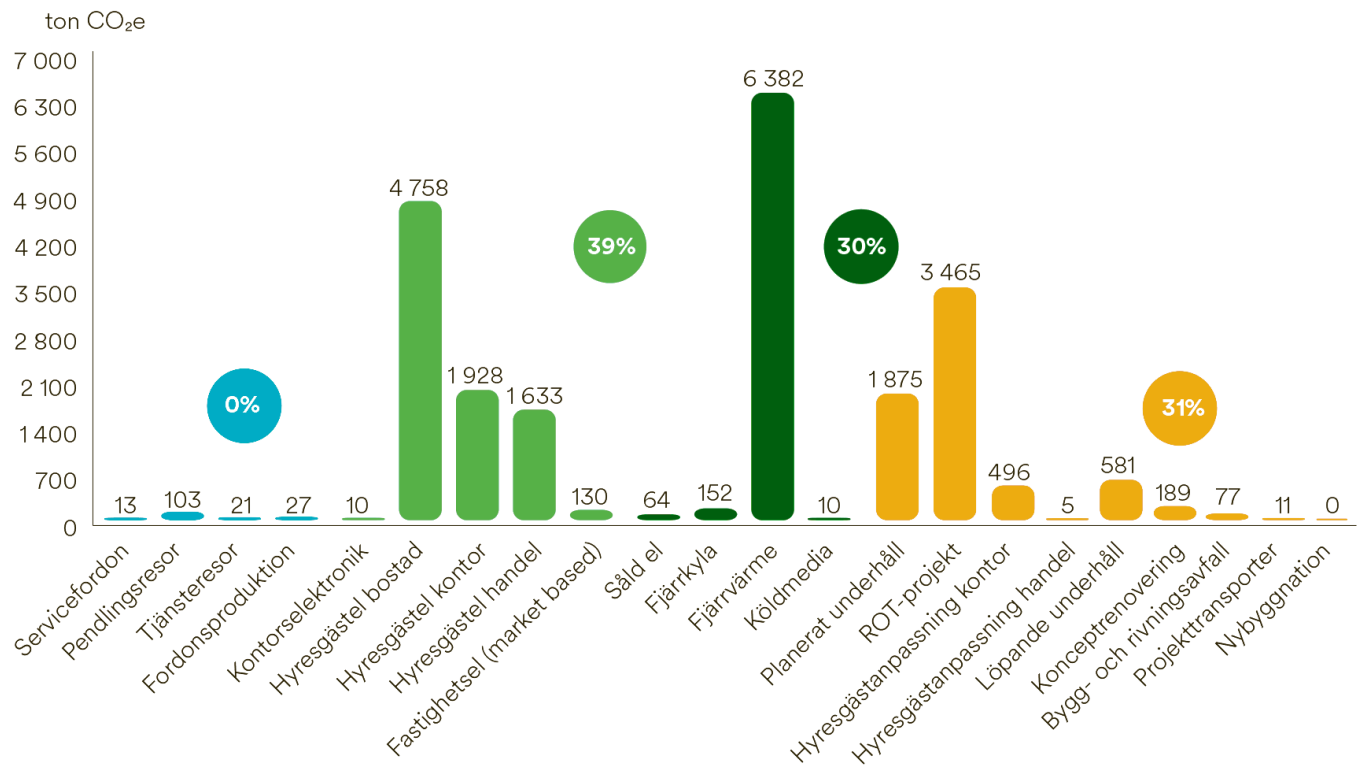
I Stockholm upprättade vi 2023 en intern återbrukshubb för en mer effektiv återbruksprocess med stöd av ett digitalt inventeringsverktyg och produktbibliotek. Detta har vi sedan tidigare i Norrköping.

För tillfället arbetar vi på en verksamhetsövergripande återbruksstrategi vilken ämnar vägleda förvaltningen i arbetet med ett ökat återbruk - den innehåller målsättningar och arbetsmetoder.

I Linköping återbrukades sju kök vid konceptrenoveringar 2023.

## Totala utsläpp fördelat på aktiviteter 2023

Cirklarna visar aktiviteternas andel av totala utsläpp.



# Region Östergötland



## Kort om organisationen

Region Östergötland ansvarar för att ge invånarna i Östergötland en bra hälso- och sjukvård, erbjuda högspecialiserad vård till sydöstra sjukvårdsregionen och för hela Sverige inom vissa områden. Region Östergötland har också i uppdrag att leda det regionala utvecklingsarbetet för att stärka Östergötlands tillväxt och attraktivitet och att utveckla en attraktiv och effektiv kollektivtrafik.

## Klimatmål och uppföljning

Region Östergötland klimatarbete koncentrerats till de tre prioriterade områdena i hållbarhetsprogrammet:

- Vi är klimat- och resurssmarta
- Vi är energieffektiva och fossiloberoende
- Vi ställer om till cirkulära flöden

I klimatfärdplan 2023-2025 fastställs konkreta mål för energi- och klimatarbetet.

Region Östergötlands direkta utsläpp uppgick till 2 686 ton koldioxidkvivalenter år 2023 vilket är en ökning från föregående år. Utsläpp från medicinska gaser har ökat vilket beror på att den kraftigt klimatpåverkande gasen isofluran använts under 2023, vilket den inte gjorde under föregående år. Resor med

**Positiva aspekter av medlemskapet i Linköpingsinitiativet:** Samverkan, synergieffekter, sprida goda initiativ, ökad kravställning på den egna organisationen

privat bil i tjänst har ökat med 15 procent. Ökning av direkta utsläpp finns även i kollektivtrafiken.

Region Östergötland har målsättningen att minska energianvändningen med 30 procent till år 2030 jämfört med basår 2009. Utfallet för 2023 är en minskning med 22 procent. Målet är att energianvändningen ska ligga på i snitt 163 kWh per kvadratmeter. År 2023 var energianvändningen 175 kilowattimmar per bruksarea (BRA), vilket är en minskning jämfört med föregående år (186 kWh/BRA under 2022).

Mängden brännbart hushållsavfall (restavfall) från de tre sjukhusen uppgick till drygt 1 800 ton år 2023 vilket är en minskning med drygt fyra procent jämfört med föregående år.

## Åtgärder under 2023

- Åtgärder för att styra avfall till rätt flöde som gjorts är; utsortering av matavfall, lansering av en avfallshandbok, kampanj om rätt sortering av avfall
- åtgärder kopplat till inriktningsbeslut i sjukvården om flergångs i första hand; kampanjen

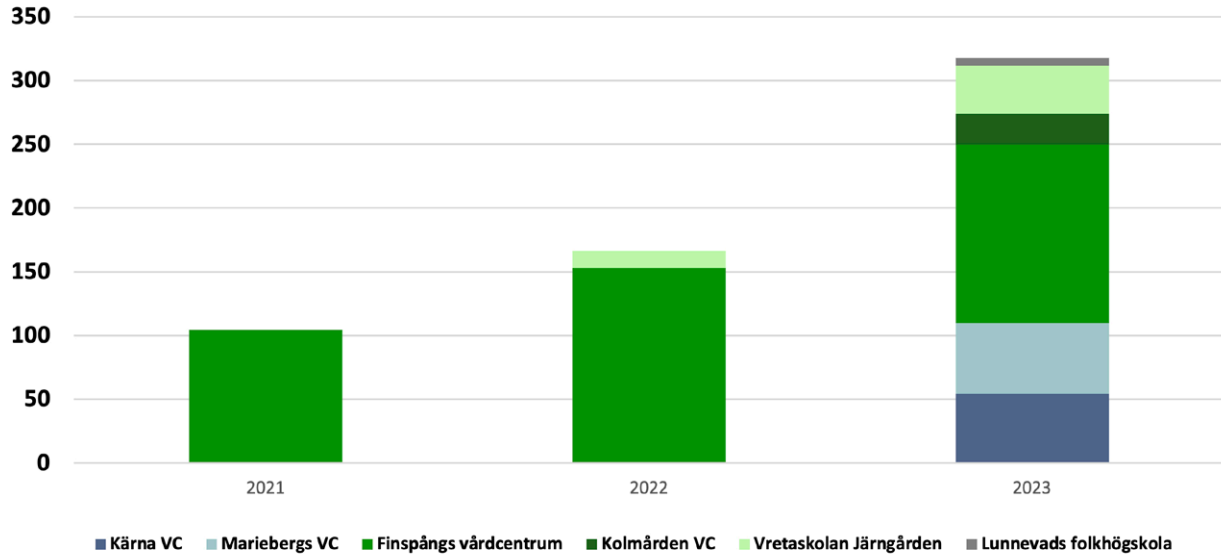
Operation Plastrensa som syftade till att minimera onödig användning av plastprodukter.

- aktivt arbete med energioptimering i fastighetsdrift
- resvaneundersökning tjänsteresor och arbetspendling

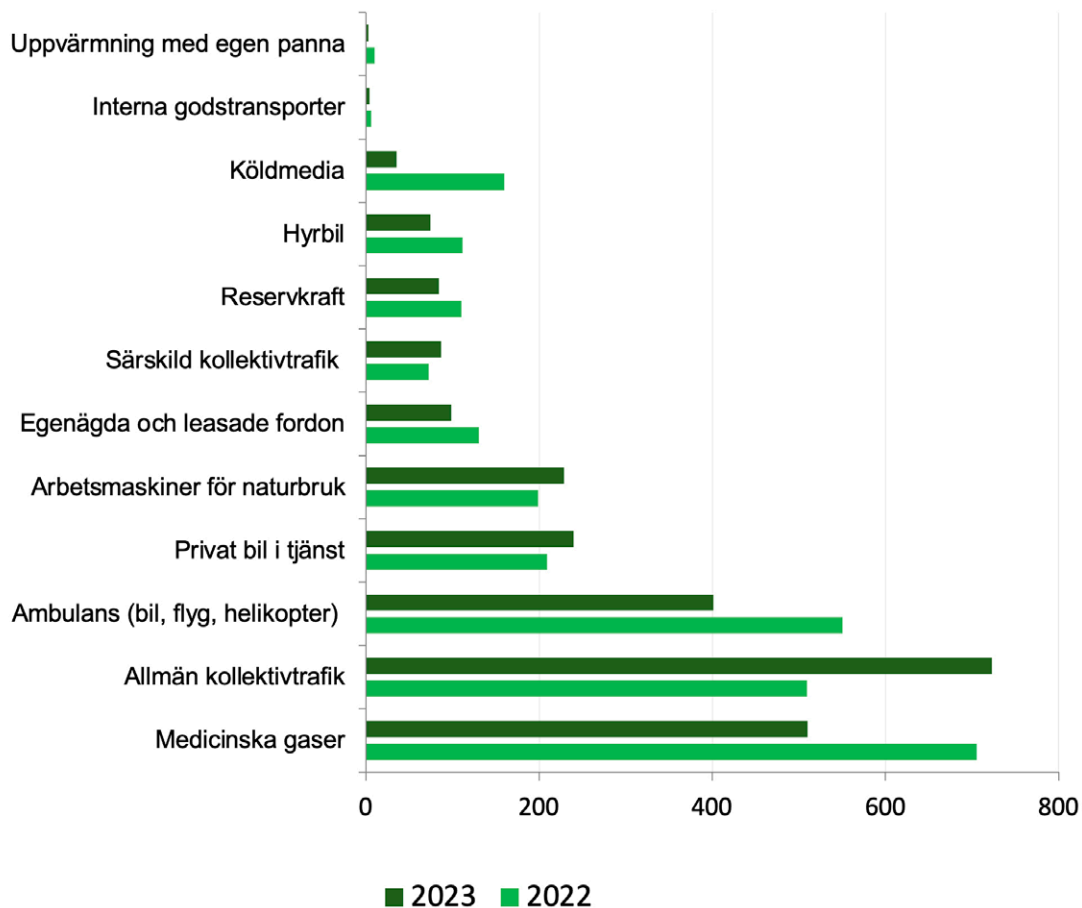
1. Fortsatt arbete inom PTS för att med andra Regioner dela erfarenhet och kravställningar för att minska på klimatbelastningen från byggprojekten.
2. Fortsatt arbete inom ÖBKN
3. Jobbat för ökad andel återbruk i våra ombyggnadsprojekt och rivning.
4. Överblivna möbler från ett flyttprojekt återbrukas i annat pågående flyttprojekt alt lämnas till möbelförråd.
5. Tjänst för tapetsering av möbler finns att tillgå och har används för till exempel möbler från restaurangen på ViN och Blåklinten US samt inom flera verksamhetsprojekt.

6. Inom medicinsk teknisk produkt (MTP) så har en tydlig prioriteringsordning införts när det är dags att avveckla en MTP:
7. Nytt avtal har för avfallshantering där leverantör under avtalsperioden aktivt och kontinuerligt ska samverka med Regionen för att öka andelen avfall som går till materialåtervinning istället för brännbart.
8. Sett över olika fraktioner för att optimera hanteringen för en utökad källsortering och minskade mängder brännbart samt åtgärder för att minska förekomst av "fel kast" av avfall som kan materialåtervinnas men som kastas i restavfall
10. Tagit fram och kommunicerat råd och stöd; avfallshandbok och handbok för klokare materialval
11. Kampanjer såsom "Tänk innanför boxen" om rätt sortering av smittförande avfall och att använda värmeväst från TvNo istället för engångsjacka när det är kallt.
12. Fasat ut engångs kirurgiska basinstrument till flergångs.

## ELPRODUKTION, SOLCELLER (MWH), REGION ÖSTERGÖTLAND 2021-2023



## DIREKTA UTSLÄPP, SCOPE 1, REGION ÖSTERGÖTLAND, ÅREN 2022 OCH 2023, TON KOLDIOXIDEKVIVALENTER





# Saab



## Kort om organisationen

Saab är ett globalt högteknologiskt industriföretag med verksamhet i flera länder. Saab tillhandahåller världsledande produkter och servicelösningar inom försvar (luft, land och hav), civil säkerhet och kommersiellt flyg. I Linköping bedriver Saab AB verksamhet i Tannefors samt Malmsslätt med bland annat utveckling, tillverkning, och underhåll av flygplan. Rapporteringen inom Linköpingsinitiativet berör huvudsakligen Tanneforsanläggningen där drygt 7000 personer arbetar.

## Klimatmål och uppföljning

De mål som främst kopplar till Linköpingsinitiativet och de utmaningar som Saab har deltagit i är de som rör CO<sub>2</sub>-utsläpp från energi: På övergripande Saabnivå (alla anläggningar) finns målet: Reducera CO<sub>2</sub> utsläpp i Scope 1 och 2 med 42% till 2030 (basår 2020).

För Tannefors var målet 2023 att minska energiförbrukningen (el och fjärrvärme) med 3 % jämfört med föregående år. Scope 3: Reducera CO<sub>2</sub> utsläpp från sålda produkter med 25% till 2030 (basår 2020). Scope 3: Reducera CO<sub>2</sub> utsläpp från resor och transporter med 25% till 2030 (basår 2020). Scope 3: Engagera 50% av leverantörerna att sätta Science based Targets till 2027.

## Åtgärder under 2023

Saabs Science Based Targets (SBT) blev godkända i slutet av 2022 och implementerades under 2023. Arbetet med SBT bedrivs i sex stycken sk Climate Task forces som har till uppgift att driva de förändringar som behövs för att slutligen nå de mål som satts. Dessa är tvärfunktionella och inkluderar personer från många delar i organisationen vilket är nödvändigt för att kunna nå önskat resultat. Climate task forces finns nu inom områdena Aviation, Energy resilience, Product innovation, Supplier engagement, Travel & Transport och Customer Engagement.

Inom området energi bedriver Saab ett kontinuerligt arbete med energieffektivisering i sin verksamhet och genomför regelbundet energikartläggningar. Exempel på åtgärder som genomförts eller påbörjats under 2023 är förbättring av klimatskal i byggnader vilket är en viktig åtgärd för att minska värmeförbrukningen, utredning av möjligheten att sektionera tryckluftssystemet, samt förbättrad ventilationsstyrning. Under 2023 påbörjades också framtagandet av en energistrategi för Saab, med fokus på el och fjärrvärme i syfte att staka ut vägen för uppfyllande av de mål som satts.

För att minska utsläppen från flygbränsle, har arbete pågått inom Climate Task force Aviation som samlar flera olika kom-

### Positiva aspekter av medlemskapet i Linköpingsinitiativet:

Det positiva med Linköpingsinitiativet är det erfarenhetsutbyte man får med de andra medlemmarna och inspiration från goda exempel som genomförts av dem samt inbjudna föreläsare och deltagare. Det är också en fördel som stor verksamhet och arbetsgivare i Linköping, att ha kopplingen till Linköping kommuns arbete med sina miljömål.

Det övergripande Saabmålet inom Scope 1 och 2 sträcker sig fram till 2030. Fram till och med 2023 hade utsläppen (alla Saabs anläggningar) i dessa kategorier minskat med 26%. Mer om detta finns att läsa i hållbarhetsrapporten precis som övriga klimatmål.

Energireduktionsmålet för Tanneforsanläggningen nåddes inte under 2023. Elförbrukningen minskade 1 % jämfört med 2022, vilket är positivt då det har varit en generellt hög verksamhetsnivå på anläggningen. Fjärrvärmeförbrukningen var dock betydligt högre under 2023 än 2022.

petenser gällande bränsle. Fokus på arbetet under 2023, har varit att etablera kontakt med leverantörer som producerar Sustainable aviation fuel (SAF), undanröja logistiska hinder för transport av SAF, förmedla information till kunder om möjligheten att använda upp till 50 % SAF i bränslet. Parallellt arbetas ständigt med simuleringar för att minska mängden förbrukat bränsle genom flygning samt att kunna flyga så långt som möjligt med given mängd bränsle. Den stora utmaningen med att minska utsläpp från flygbränsle är att tillgången av SAF på marknaden fortfarande är mycket begränsad.

De flesta av Saabs produkter har i grunden flera inbyggda aspekter som är positiva ur cirkularitetssynpunkt. Många produkter har långa livstider; upp till 30 eller 40 år. Under livstiden ska de ha hög tillgänglighet och även följa med utvecklingen vilket innebär att modularitet och underhållbarhet är väsentliga delar av upplägget samt att produkterna uppgraderas kontinuerligt under livstiden för att fortsätta vara relevanta för de uppdrag som ska utföras. Saab jobbar dessutom med nya lösningar som ytterligare kan förbättra cirkulariteten. Exempel på detta är Additive Manufacturing (3D-printing) som har potential att reducera råmaterialåtgången i vissa tillämpningar.

### Totalenergi 2022 och 2023

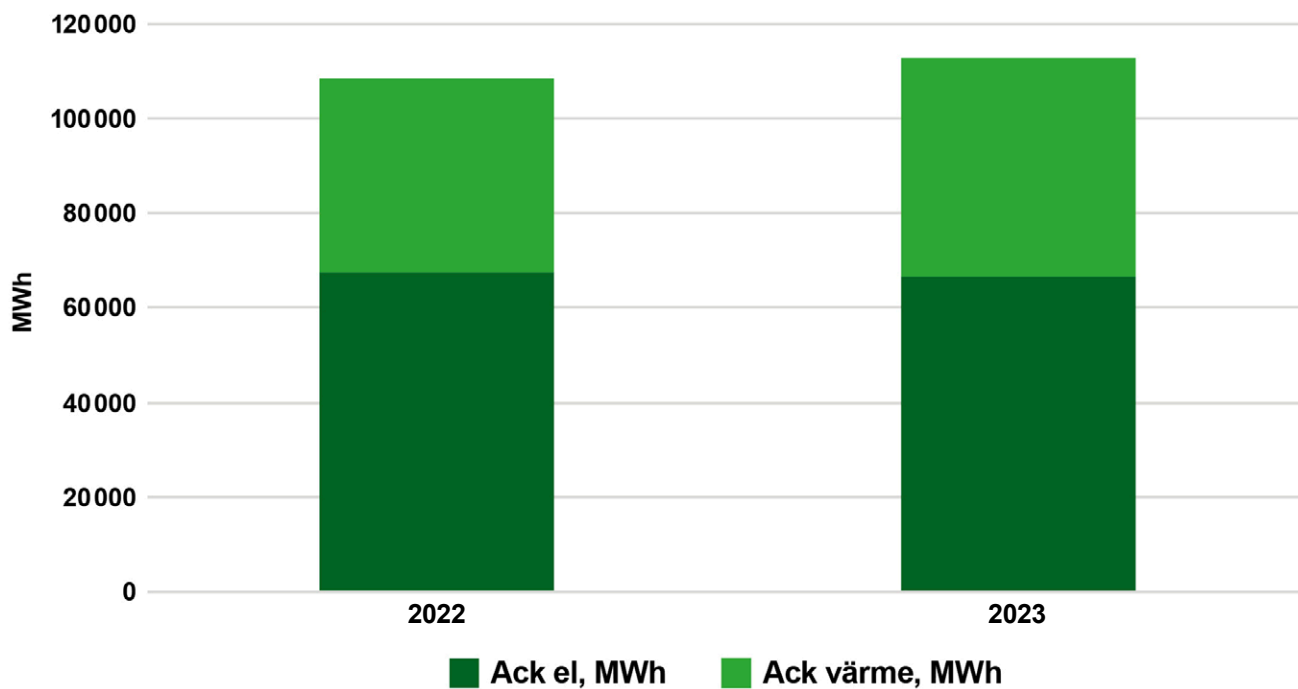


Diagram: Total mängd använd energi (el och fjärrvärme) för helår i Tannefors 2022 samt 2023.

### CO<sub>2</sub> från el och fjärrvärme

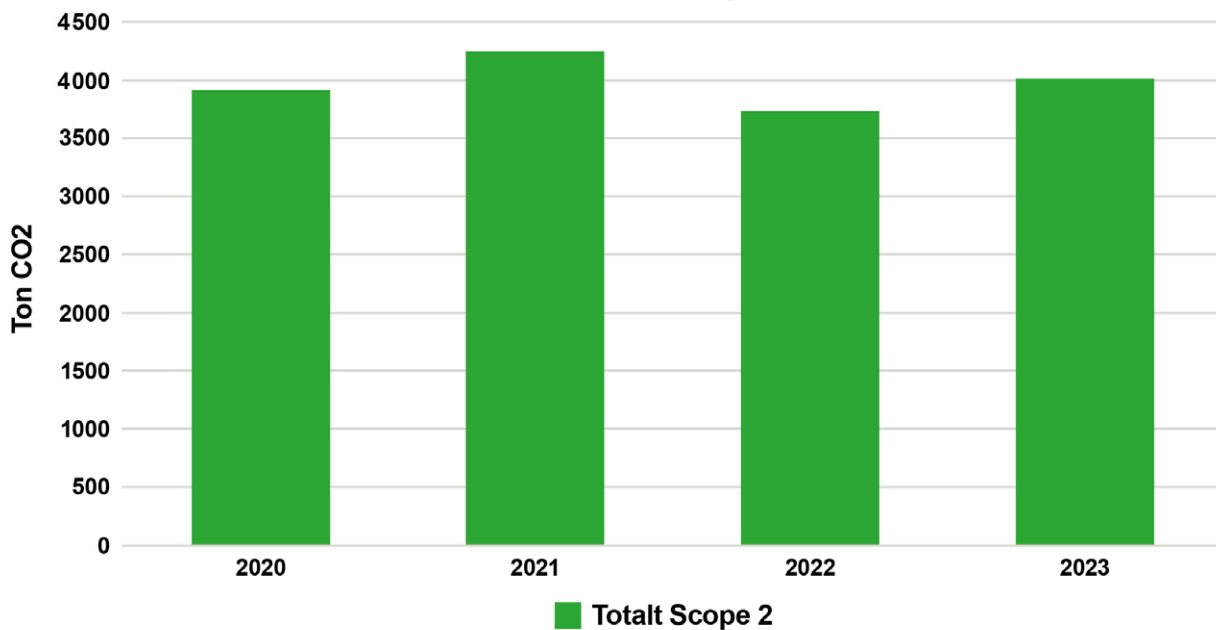


Diagram: Indirekta CO<sub>2</sub> utsläpp från el och fjärrvärme 2020-2023.

# Sankt Kors



## Kort om organisationen

Sankt Kors är ett bolag med uppdrag att främja utveckling och tillväxt i Linköping. Bolaget gör det framför allt genom att tillhandahålla kreativa företagsmiljöer för nya företag och företag i förändring. Via dotterbolaget Vreta Kluster AB drivs utvecklingen av de gröna näringarna. Genom dotterbolaget Dukaten drivs även utvecklingen av smart mobilitet och bidrar till att göra Linköping tillgängligt, framkomligt och säkert. Sankt Kors ägs till 100 procent av Linköping Stadshus AB. Ett bra år för Sankt Kors är när bolaget gör så mycket nytta som möjligt – för kunder, för näringslivet och för Linköping.

## Klimatmål och uppföljning

Som fastighetsbolag har Sankt Kors ett stort miljöansvar. På ett övergripande plan innebär detta att bekämpa klimatförändringarna, med målet att göra Linköping koldioxidneutralt till 2025. Sankt Kors bidrar till detta mål genom att utveckla hållbara lösningar inom stadsbyggnad. Bolaget satsar på att producera egen energi, framför allt genom en fortsatt utbyggnad av solceller. Målet är att solenergin ska täcka fem procent av vår energiförbrukning till år 2025.

Den största klimatnyttan Sankt Kors kan göra just nu är att minimera energianvändningen i sina fastigheter. Detta arbete

## Åtgärder under 2023

Sankt Kors fortsätter att öka antalet laddstationer för elbilar vid sina fastigheter. Under 2023 installerades ytterligare laddstationer, vilket nu uppgår till totalt 350 stycken. Detta gör det enklare och mer tillgängligt för hyresgäster och besökare att använda elbilar som ett miljövänligt alternativ och därmed minska utsläppen av fossila drivmedel.

Som fastighetsbolag gör Sankt Kors störst klimatnytta genom att minimera energianvändningen i egna fastigheter. Sedan länge är vårt mål 3 procents minskning per år, vilket vi lyckas med och till och med överträffar. Under 2023 har våra solcellsanläggningar genererat 260 000 kWh, cirka 4 procent av vår totala förbrukning. Målet är att solel ska täcka fem procent av vår energiförbrukning år 2025. Sankt Kors arbetar också övergripande och fokuserat med hållbar stadsbyggnad, inte minst genom Testbädd Ebbepark där klimatsmarta lösningar utvecklas och testas i verklig miljö. Ett exempel är vårt kontorshus Magasinet som uppförts helt i trä. Under 2023 har vi jämfört trähusets byggkostnad och klimatpåverkan med en kalkyl av en likvärdig, konventionellt uppförd byggnad. Enligt rapporten blev Magasinet marginellt dyrare, i det här fallet cirka 1,5 miljoner kronor eller 2 procent, understrykande att högre

### Positiva aspekter av medlemskapet i Linköpingsinitiativet:

Vi får möjlighet att träffa aktörer från olika branscher och utbyta erfarenheter och kunskaper om klimatutmaningar. Genom nätverket kan vi dela best practice och utveckla gemensamma lösningar på energi-, transport- och resursflödesutmaningar. Deltagandet innebär att vi är med och skapar en plattform för samverkan, vilket leder till innovativa idéer och samarbeten som bidrar till vårt hållbarhetsarbete. Dessutom stärker vårt engagemang vår attraktionskraft och konkurrenskraft, vilket är avgörande för vår långsiktiga framgång på en föränderlig marknad.

pågår kontinuerligt och är en central del av bolagets miljöstrategi. Under 2023 antog Sankt Kors Fastigheter målet om klimatneutralitet. Därför har vi i år inget att rapportera angående uppfyllelsen av det övergripande klimatmålet.

Energiminskning  
Mål: 3 %  
Resultat 2023: cirka 2 %

kostnader inte är en självklarhet. Den verkliga fördelen ligger i klimatnyttan. I byggskedet hade Magasinet hela 54 procents lägre CO<sub>2</sub>-utsläpp än den konventionellt byggda fastigheten, vilket för oss är ett bevis på att det går att bygga både klimat-smart och kostnadseffektivt.

För att ytterligare stödja vårt mål om klimatneutralitet har vi under året genomfört flera viktiga policy- och processförändringar:

- Uppföljning och klimatberäkning av Magasinet, vilket hjälper oss att kvantifiera klimatpåverkan och identifiera förbättringsområden.
- Initierade kontorsombyggnad med fokus på återbrukade material i byggprocessen.
- Uppföljning av resultat kommer under 2024.
- Infört en elbilsaddningspolicy för en hållbar utbyggnad av elladdningsstolpar i Linköping.
- Utvecklat klimatanpassningsplaner för våra fastigheter för att skapa långsiktigt hållbara fastigheter.
- Genomfört uppföljning av gröna hyresavtal i samverkan med våra kunder för att främja och påverka till ett mer hållbart beteende.





# Stångåstaden



Stångåstaden

## Kort om organisationen

Stångåstaden är det största bostadsbolaget i regionen. Vi äger och förvaltar cirka 18 300 lägenheter, 4 100 av dem är studentbostäder och förvaltas av dotterbolaget Studentbostäder i Linköping AB. Dessutom har vi ett trettiotal bostäder med kulturhistoriskt värde som förvaltas av dotterbolaget Kulturfastigheter i Linköping AB. Utbudet av bostäder är varierat, från lägenheter i sekelskifteshus till nyproduktion. Dessutom finns cirka 450 lokaler i vårt fastighetsbestånd. På ett aktivt och hållbart sätt utvecklar vi fastigheter och stadsdelar i syfte att främja Linköpings utveckling – nu och i framtiden.

Stångåstaden är miljöcertifierat enligt ISO 14001 och vi har satt upp miljömål inom klimat och energi, byggnation och material, avfall och inomhusmiljö.

### Positiva aspekter av medlemskapet i Linköpingsinitiativet:

Möjligheten att träffa, utbyta erfarenheter och samverka med andra fastighetsbolag är en stor fördel. Det tror vi kommer att ge positiva effekter framåt.

## Klimatmål och uppföljning

Stångåstadens långsiktiga klimatmål är att nå netto noll-växthusgasutsläpp senast 2045, vilket är definierat i vårt Ägardirektiv. Stångåstaden har följande energi- och klimatmål:

- Minska mängden köpt energi med 25 % till 2025 (per ytenhet med basåret 2011).
- Koncernen ska, direkt eller indirekt, äga tillgångar i förnybar kraftproduktion som motsvarar mängden köpt el (på årsbasis) senast 2025.
- Minska mängden växthusgasutsläpp från externa transporter.

Till målen har vi sedan satt detaljerade mål och handlingsplaner.

Utfall 2023 för Stångåstadens energi- och klimatmål:

- Under 2023 minskade Stångåstaden mängden köpt energi per ytenhet med 1,3%, vilket motsvarar en ackumulerad minskning om 21,9% jämför med basåret 2011. Stångåstaden ligger därmed i fas för att uppnå målet om 25% minskning till 2025.
- Under 2023 uppgick Stångåstadens självförsörjningsgrad utifrån såld sol- och vindel till 99%.
- Kommunkoncerngemensamma krav för att främja fossilfria transporter tillämpas i samtliga upphandlingar av byggprojekt och relevanta ramavtalsupphandlingar.

## Åtgärder under 2023

Under 2023 har vi bland annat:

- Genomfört klimatkalkyler och utvärderat/tillämpat utsläppsreducerande åtgärder i alla våra nyproduktionsprojekt utifrån framtagen modell för minskad klimatpåverkan.
- Testat såväl olika material som byggmetoder inom testbädd Ebbepark.
- För första gången certifierat en nyproduktion med Miljöbyggnad Guld, där energiförsörjningen kommer från ett eget geolager.
- Genomfört energibesparingsprojekt, exempelvis byte av ventilationsaggregat.
- Genomfört energibesparing i ombyggnadsprojekt, exempelvis nya fönster, tilläggsisolering, byte av ventilationssystem.
- Installerat temperaturgivare.
- Driftsatt ett AI-verktyg för datadriven driftoptimering.
- Installerat solcellsanläggningar. På studentbostadshuset Irblosset har vi under 2023 installerat en anläggning som beräknas producera drygt 0,7 Gwh el per år.
- Utökad vårt bestånd av laddinfrastruktur i linje med vår strategi för elbilsaddning.
- Påbörjat implementeringen av individuell mätning och debitering (IMD) av varmvatten.

- Bedrivit pilotprojektet ”DEO”, tillsammans med Tekniska Verken, som syftar till att utjämna effekttoppar i fjärrvärmeanvändningen med hjälp av energilagring i byggnader.
- Ställt krav på och följt upp drivmedel och fordon i våra upphandlingar i linje med de kommungemensamma kraven.

Vårt samarbete med Erikshjälpen, där vi i samband med ombyggnationer låter Erikshjälpen ta hand om begagnade vitvaror, garderober, sanitetsprodukter och annat med andrahandsvärde, har fortgått under året.

Under året har vi genomfört en återbruksinventering på alla våra kontor inför den ombyggnation som kommer påbörjas under 2024 där stort fokus kommer vara på återbruk.

Vidare har vi under året inrättat en intern tvärfunktionell återbruksgrupp som bl.a. kommer arbeta med ett pilotprojekt i syfte att utreda potentiella återbruksflöden inom vår verksamhet för att öka vårt återbruk.

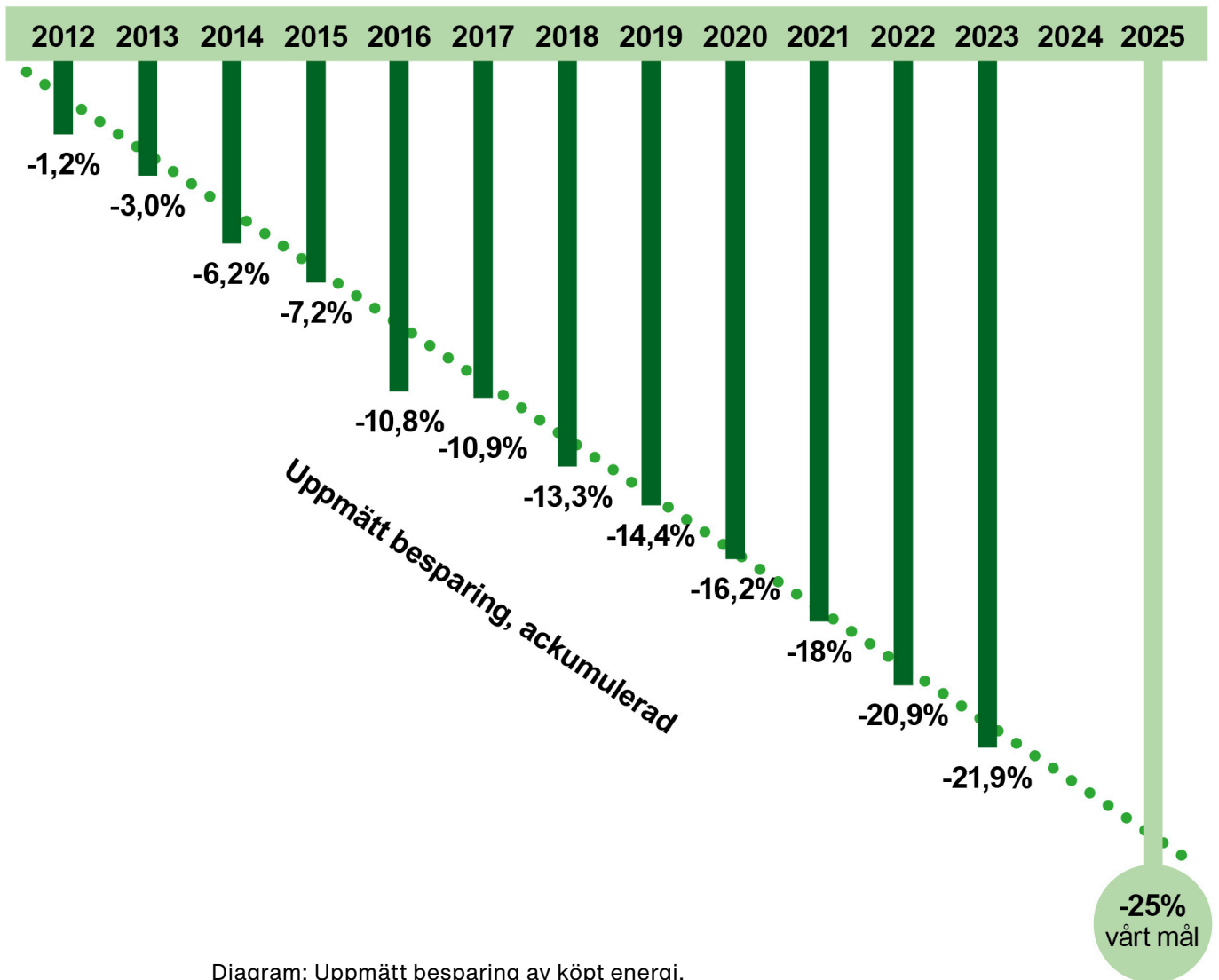


Diagram: Uppmätt besparing av köpt energi.

# Tekniska verken



## Kort om organisationen

Tekniska verken erbjuder tjänster både för privat- och företagskunder inom bland annat elnät, elhandel, avfall, biogas, vatten, avlopp, fjärrvärme, fjärrkyla och bredband. I en värld full av utmaningar, där allt färre resurser behöver räcka till allt fler och klimatförändringarna är ett faktum, vill vi ta ett större ansvar. Vårt engagemang syns i vår vision: Vi bygger världens mest resurseffektiva region.

Tekniska verken ägs av Linköpings kommun och riktlinjerna från vår ägare, ägardirektiven, är grunden för vår vision. Ägardirektiven har fokus på affär, miljö och samhällsansvar. Det innebär att vi, förutom det affärsmässiga uppdraget, också har ett

viktigt samhällsuppdrag kring att skapa förutsättningar för att uppnå hållbarhet på lång sikt.

### Positiva aspekter av medlemskapet i Linköpingsinitiativet:

Vi får möjlighet att inspireras av andrag bolag som är verksamma här i Linköping. Vi vill alla begränsa klimatpåverkan och bidra till ett hållbart samhälle och i nätverket träffar man många personer med fantastiskt driv och engagemang. Här diskuteras gemensamma möjligheter och utmaningar men också på vilka sätt vi skiljer oss åt i de sätt vi jobbar med klimatfrågorna. Externa föreläsare bjuds in med jämna mellanrum för att tillföra ytterligare kunskap och perspektiv till gruppen.

## Klimatmål och uppföljning

Vi bidrar till Linköpings kommuns klimatmål definierade i "Klimat och energiprogrammet" där kommungeografin ska uppnå nettollväxthusgasutsläpp senast 2045. Det gör vi genom att arbeta utifrån den klimatfärdplan som tagits fram för kommunens nämnder och kommunägda bolag.

År 2045 ska koldioxid motsvarande den fossila volym som genereras av vår produktion cirkuleras och används i annan produktion alternativt lagras. Dessutom ska våra utsläpp av metan och lustgas reduceras till maximalt 15% av 1990 års direkta klimatpåverkan.

Ett av de delmål som anges i "Klimat- och energiprogrammet" benämns som Koldioxidneutralt Linköping 2025. Tekniska verken följer ett måttetal som beskriver vårt bidrag till det delmålet där vi för 2023 hade som mål att uppnå en permanent minskning av årliga utsläpp av växthusgaser med 287 400 ton koldioxidekvivalenter (CO<sub>2e</sub>) jämfört mot 2014. Under 2023 uppnåddes en minskning med 312 103 ton CO<sub>2e</sub>. För uppföljningen används de beräkningsgrunder som kommunen tagit fram specifikt för det målet.

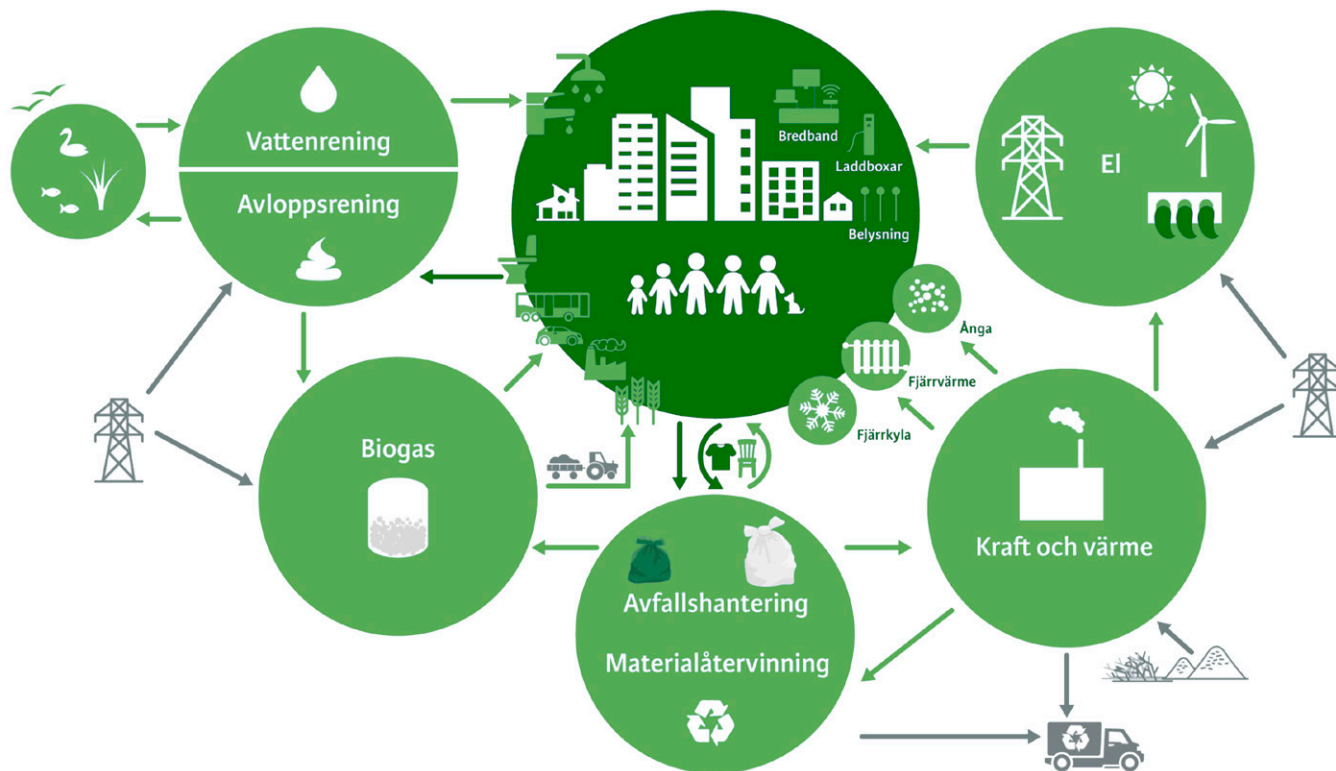
## Åtgärder under 2023

Under 2023 har vi jobbat intensivt med utredningar av möjligheterna att fånga in och använda eller lagra koldioxid från våra produktionsanläggningar för värme och el samt påbörjat upphandlingen av en anläggning för koldioxidinfångning och förvätskning på Åby biogasanläggning där biogen koldioxid ska fångas in och nyttiggöras på ett sätt som ersätter fossila kolkällor.

Vi har också börjat bygga en anläggning som sorterar ut plast, metall, papper och organiskt material från det hushållsavfall vi tar hand om. Vi investerar i olika vind- och solkraftprojekt för att öka produktionen av förnybar el och har under året invigt två nya vindkraftsparker i Sunne, Värmland – Frykdalshöjden

och Norra Länsmansberget. Totalt sett produceras där nu hushållsel för cirka 70 000 villor. Vi har även invigt ackumulatortanken i Lambohov som bidrar till en mer resurseffektiv fjärrvärmeproduktion.

Cirkulär resursanvändning är grunden i Tekniska verkens verksamhet. Vi strävar efter att i största möjliga mån skapa nytta av sådan som annars hade gått förlorat. Genom energiåtervinning från avfall nyttiggör vi sorterat restavfall genom att ta tillvara energin för produktion av el, fjärrvärme och fjärrkyla. Vi jobbar även högre upp i avfallshierarkin med både återbruk och materialåtervinning.



## Klimatbokslut 2023

Direkt klimatpåverkan  
**293 000 ton CO<sub>2</sub>e**

Indirekt klimatpåverkan  
**148 000 ton CO<sub>2</sub>e**

Undviken klimatpåverkan  
**-806 000 ton CO<sub>2</sub>e**



Summa av tillförd och undviken klimatpåverkan

**-365 000 ton CO<sub>2</sub>e**

# Victoriahem



## Kort om organisationen

Fastigheter står för en stor del av den totala energiförbrukningen i Sverige. Hus byggda under miljonprogramsåren 1965–1974 slukar ofta extra mycket energi. Som en av Sveriges största hyresvärdar – med fokus på att äga och förvalta hus i just miljonprogrammets områden – har vi ett särskilt stort ansvar för att hushålla med resurser, göra energieffektiviserande renoveringar och investera i smart energiteknik. Närmare 40 000 familjer bor hos oss. Genom att även underlätta för dem att leva lite mer hållbart kan vi göra stor klimatnytta.

Totalt Linköping äger och förvaltar vi 1 678 hyreslägenheter i områdena Ryd och Nygård. Sedan februari 2020 är vi med i

Linköpingsinitiativet. Vi har genomfört och genomför just nu hållbara satsningar för att bidra till ett klimatneutralt Linköping.

**Positiva aspekter av medlemskapet i Linköpingsinitiativet:** Victoriahem ser Linköpingsinitiativet som ett perfekt sätt att inspireras och motiveras att arbeta med energi och miljöfrågor i fokus. Med ett etablerat samarbete mellan flera fastighetsbolag och industriföretag i regionen ger gemensamma erfarenheter och mål framåt.

## Klimatmål och uppföljning

Våra miljömål 2030.

- Minska vår köpta energi (el och värme) för fastighetsdrift med 30 procent, jämfört med 2015.
- Minska vår vattenanvändning med 30 procent, jämfört med 2015.
- Omställning till 100 procent fossilfri energi.
- 100% fastighetsnära sortering och årliga kampanjer samt 30 procent minskning av restavfall.

Vid utgången av 2023 såg det ut så här:

- 25 procent minskad mängd köpt energi för fastighetsdrift (el och värme), jmf 2015 års nivå.

- 24 procent minskad vattenanvändning, jämfört med 2015 års nivå.
- 98 procent fossilfri energi.
- 78 procent fastighetsnära sortering

Vid utgången av 2023 såg det ut så här:

- 25 procent minskad mängd köpt energi för fastighetsdrift (el och värme), jmf 2015 års nivå.
- 24 procent minskad vattenanvändning, jämfört med 2015 års nivå.
- 98 procent fossilfri energi.
- 78 procent fastighetsnära sortering

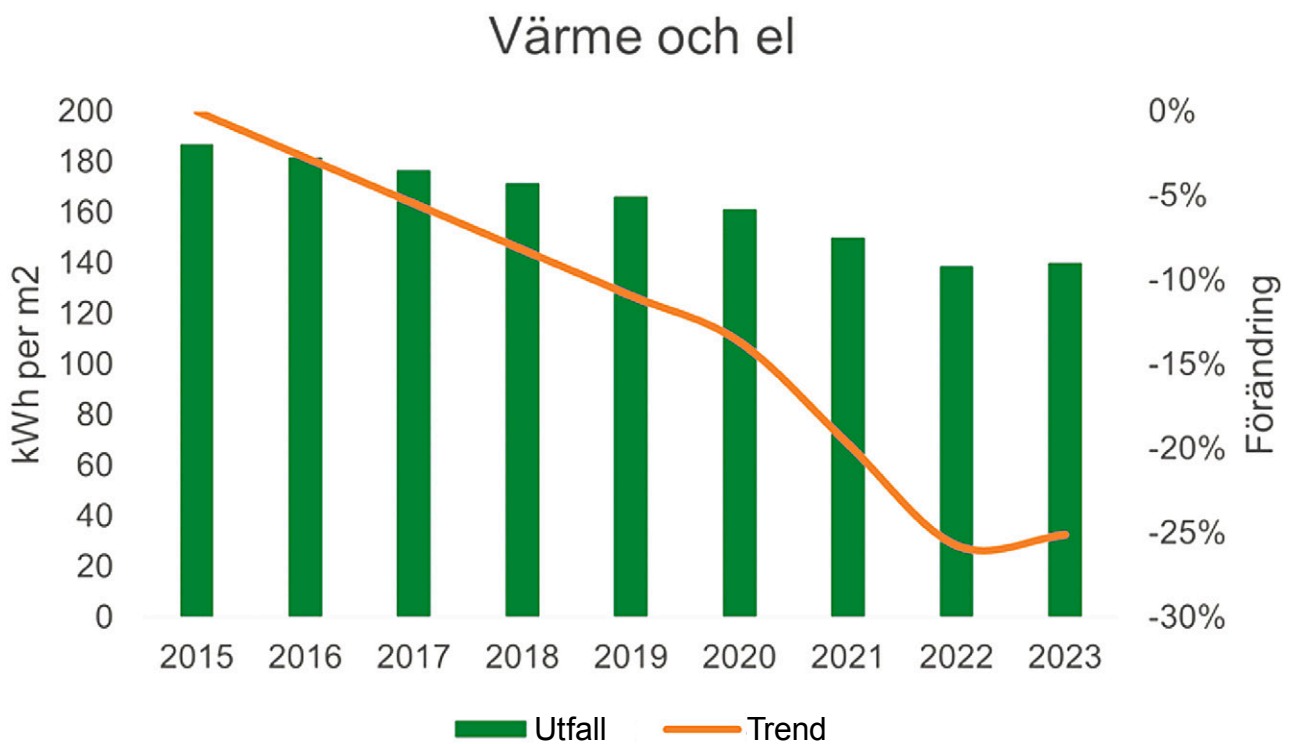
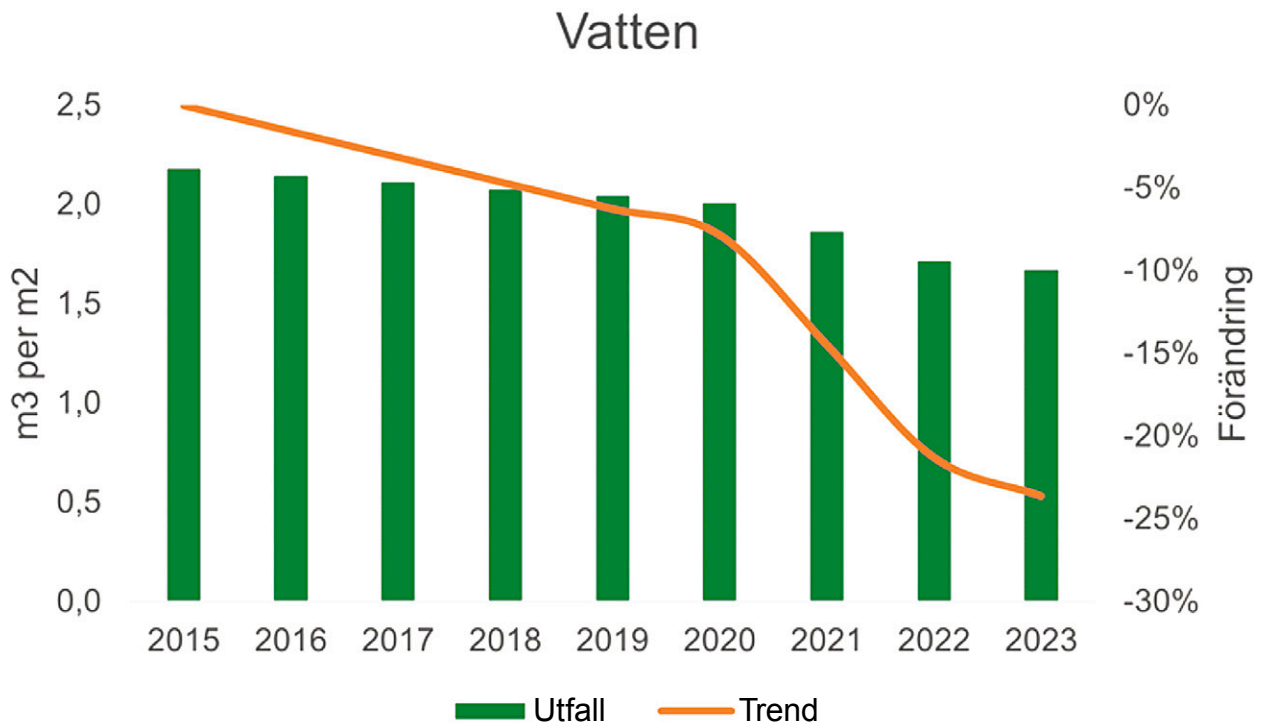
## Åtgärder under 2023

- Injusterat värmesystem och bytt termostater i cirka 50 procent av beståndet.
- Installerat snålspolande armaturer i 33 procent av lägenheterna.
- Genomfört fönsterbyten i 38 procent av husen och tilläggs isolerat vindar i 21 procent.
- Installerat ny och uppkopplad styrning av uppvärmning i 67 procent av fastigheterna.
- Installerat ny ventilation med värmeåtervinning och/eller värmepumpar i 32 procent.
- Installerat individuell mätning av vattnet i cirka 30 procent av lägenheterna och rumstemperaturmätning i 60 procent.

- Cirka 75 procent av alla hus har fått ny energieffektiv belysning.
- Vi har monterat solceller på 31 av våra byggnader.

Vi arbetar med miljövårdar som dagligen kontrollerar våra miljörum och gårdar vilket uppskattas stort av våra hyresgäster. Miljövårdarna som anställs är personer som har svårt för andra jobb och får möjligheten till personlig utveckling under 1,5år. Vi har också förbättrat skyltning av miljörum och soprum med sopsug. Vi har självklart sedan flera år källsortering till samtliga boenden i lägenheter och vidare i miljörum på gårdar.





Utveckling av vatten och energiförbrukning 2015 - 2023

# Willhem



## Kort om organisationen

Willhem är ett av Sveriges största privata bostadsbolag. Vi äger och förvaltar drygt 29 000 lägenheter på 13 utvalda tillväxtorter varav ca 3500 lägenheter samt ett köpcentrum finns i Linköping. Vår utgångspunkt är behoven och förväntningarna hos kunder, ägare och samhälle. Resultatet är ett boende som är ekonomiskt, socialt och miljömässigt hållbart och som skapar en långsiktig, trygg och god avkastning för vår ägare Första AP-fonden.

## Klimatmål och uppföljning

Willhem är sedan 2021 anslutna till SBT:s förutbestämda klimatmål för små och medelstora företag. Målen innebär att vi till år 2030 ska:

- Minska direkta utsläpp från vår verksamhet, så som exempelvis utsläpp från våra servicefordon, med 50% (Scope 1)
- Minska indirekta utsläpp från energi som vi köper in och använder i våra fastigheter med 50% (Scope 2)
- Mäta och minska övriga indirekta utsläpp som är relevanta för vår verksamhet, till exempel utsläpp från nyproduktion men också utsläpp från våra hyresgäster (Scope 3)

Trots att målen är vetenskapligt förankrade och ligger i linje med vad som krävs för att begränsa den globala uppvärmningen till

## Åtgärder under 2023

Willhem arbetar mot framtagen klimatfärdplan för att minska våra utsläpp i hela värdekedjan. Klimatfärdplanen innehåller övergripande målsättningar och delmål, beskrivning av nuläge och förväntad progress, samt konkreta klimatutsläppsområden och exempel på åtgärder. Klimatfärdplanen omfattar byggnation (att producera och transportera byggmaterial, byggprocessen, med mera), fastighetsskötsel och löpande underhåll (i huvudsak egna resor och drivmedel som köps in), energi (köpt energi och egna energianläggningar) samt kundernas utsläpp som bolaget kan påverka (bilkörning, hushållsel, restavfall)

Avseende energi har under året projekt genomförts med en förväntad energibesparing på totalt 12,5 GWh. De projekt som beräknats ge mest effekt är byte av värmepumpar, som står för cirka hälften av effekten.

### Positiva aspekter av medlemskapet i Linköpingsinitiativet:

Samverkan i olika former är en nyckel för att komma framåt i hållbarhetsrelaterade frågor. Initiativ som Linköpingsinitiativet innebär bra forum för detta.

1,5 grader vill vi göra mer. Därför har vi valt att även ta fram egna klimatmål:

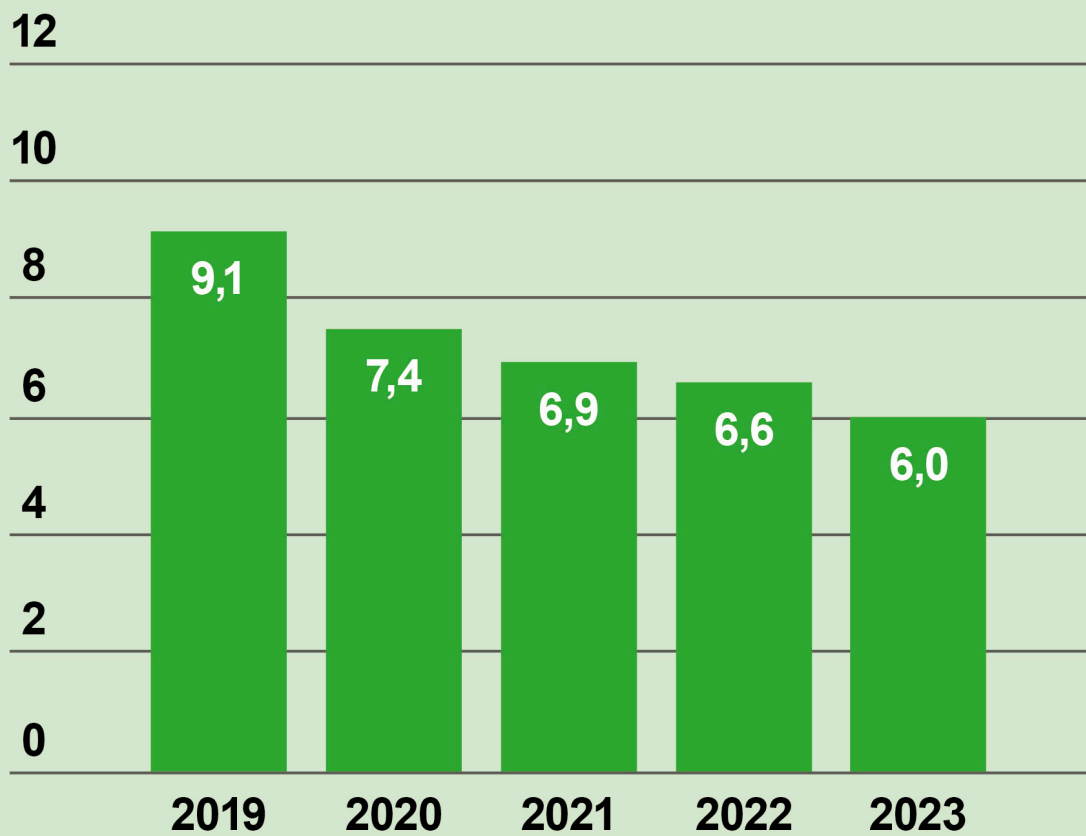
- Direkta utsläpp från vår verksamhet samt indirekta utsläpp från köpt energi ska vara nettonoll år 2030 (Scope 1 och 2)
- Övriga indirekta utsläpp relevanta för vår verksamhet ska minska med 50% från 2018 till 2030 (Scope 3)

Scope 1 och Scope 2 (marknadsbaserat) har minskat med 37% sedan basår 2018. Scope 3 har minskat med 11% sedan basår 2018.

Under året utökades också samarbetet med bygghandeln Holgers. Med start under 2024 kommer material som blandare och vitvaror att samlas in för återbruk. Det material som uppfyller kvalitetskraven kommer att gå till försäljning och resterande återvinns.

Kundernas avfall har identifierats som den del av värdekedjan där avfall är mest relevant att följa upp och begränsa. En del av Willhems hållbarhetsstrategi är att underlätta för kunder att göra hållbara val som att underlätta sortering av matavfall, förpackningsavfall och returpapper. Under året har Willhem påbörjat ett projekt för att optimera återvinningen och underlätta för kunderna att källsortera. Alla miljörum har inventerats och avfallskostnader för varje fastighet kommer att ses över.

## kg CO<sub>2</sub>e per kvm



# Linköpingsinitiativet i siffror

Tillsammans har Linköpingsinitiativets medlemmar producerat 2151,4 mWh el (Tekniska verkens produktion borträknad).

Mer än hälften av Linköpingsinitiativets medlemmar har minskat sin specifika energiförbrukning jämfört med 2022.

Majoriteten av medlemmarna har kartlagt sina utsläpp i scope 1, 2 och 3.

Sedan starten 2018 har Linköpingsinitiativet fördubblat antalet medlemsföretag som vill engagera sig för klimatet och arbeta tillsammans.



**Linköping**

Där idéer blir verklighet