

Åsmestad - Kramshagen

Ortnamnet Åsmestad

Äldsta kända belägg härrör från 21/1 1331. ¹ Namnet skrevs då (in) ... Asmunstadhum. Liknande skrivningar förekommer senare under 1300- och 1400-talet. Ett par gånger nämns "Åsmestads äng" (fem stänger jord i Åsmestad äng, 30/11 1381, ² bakken j asmundstadha æng 10/1 1462 RAP). ³ Liksom de flesta andra namn på *-stad* i Östergötland innehåller *Åsmestad* ett personnamn, närmare bestämt det välkända nordiska mansnamnet *Åsmund*, fnord. *Asmundr*, en sammansättning av *ås* i betydelsen 'asagud' och det med *myndig* besläktade *mund*, troligen i betydelsen 'beskyddare'. (Strid 2006)

Forntid

De vanligaste marknivåerna inom Åsmestad är 70-80 möh. Det innebär att Ancylussjöns strand (75 möh) fanns inom markerna och den har gjort erosionsmärken på flera ställen. Åsmestad kan mycket väl ha varit befolkat på den tiden och då av jägare/fiskare/samlare.

Från senare stenålder finns åtskilliga fynd av stenyxor från gårderna runt bykullen, bl.a en båtyxa.

Från bronsålder finns mycket konkreta fynd och lämningar. Välkänd är den rakkniv som tillsammans med andra bronsföremål hittades i ett trädgårdsland vid Jonsberg på 1930-talet, fig 1

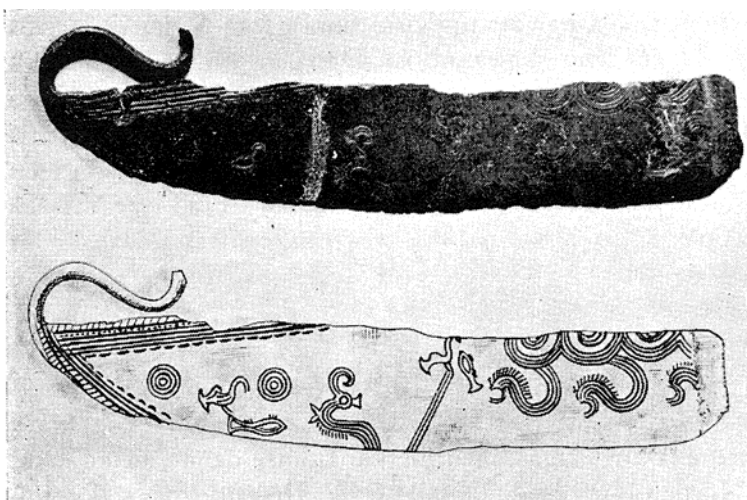


Fig 1. Ornamenterad rakkniv av brons från Jonsberg, Åsmestad, Slaka sn. ÖLM C3092.

Mycket troligt är även att bronsålder formade det röse som finns i västra änden av gravfältet raä 95 i Kramshagens östra del (Skjutbaneskogen). Även graven raä 94 och den drygt 40 m långa konstruktionen åt norr från denna, högt upp på Kramsberget, torde vara från bronsålder.

Den efterföljande tiden ”äldre järnålder” innebär en explosion av verksamheter och dess lämningar. Grundläggningarna är därvid stensträngar, gravar och åkrar. Åsmestad innehåller tre kända gravfält från äldre järnålder, bl.a. nyss nämnda raä 95. Från den tiden är även en märklig ansamling av bebyggelse lämningar nära Skyttecentrum med tillsammans över tiotalet välbevarade husgrundsterrasser fördelade på tre närliggande bebyggelsekärnor. I samma skogsbyn finns ytterligare bebyggelse lämningar från tidig järnålder. Och alla platserna knyts ihop av den långa stensträngen Slaka 167, som sträcker sig från Humpen till Skyttecentrum. Delvis är denna gamla hägnad en del av en 250 m lång fägata från Skyttecentrum till Kramskogen, som varit en del i dåtidens betesmark, fig 2. Den gula betesmarken i fig 2 är gemensam för ett stort antal gårdar ytterligare åt öster.

Redan i denna tid var åtskilliga av de högre delarna av dagens gården uppodlade, vilket nyss nämnda fägata indikerar. Ett av de då odlade fälten var det som senare kom att kallas Helgslätten, eller Härsslätten som Nordenskiöld benämner den (Nordenskiöld 1870). Den är på storskifteskartan skiftad ängsmark och på laga skifteskartan tegindelad åkermark, vars parcellindelningar delvis syns tydligt än idag.

Åsmestad blev troligen etablerad by eller större gård under den yngre järnåldern. Detta indikeras av två höggravfält inom byterritoriet. Dels det vackra gravfältet i Pilgårdshage, Slaka 66, dels ett inte så starkt framträdande gravfält strax väster om byn, raä 90.

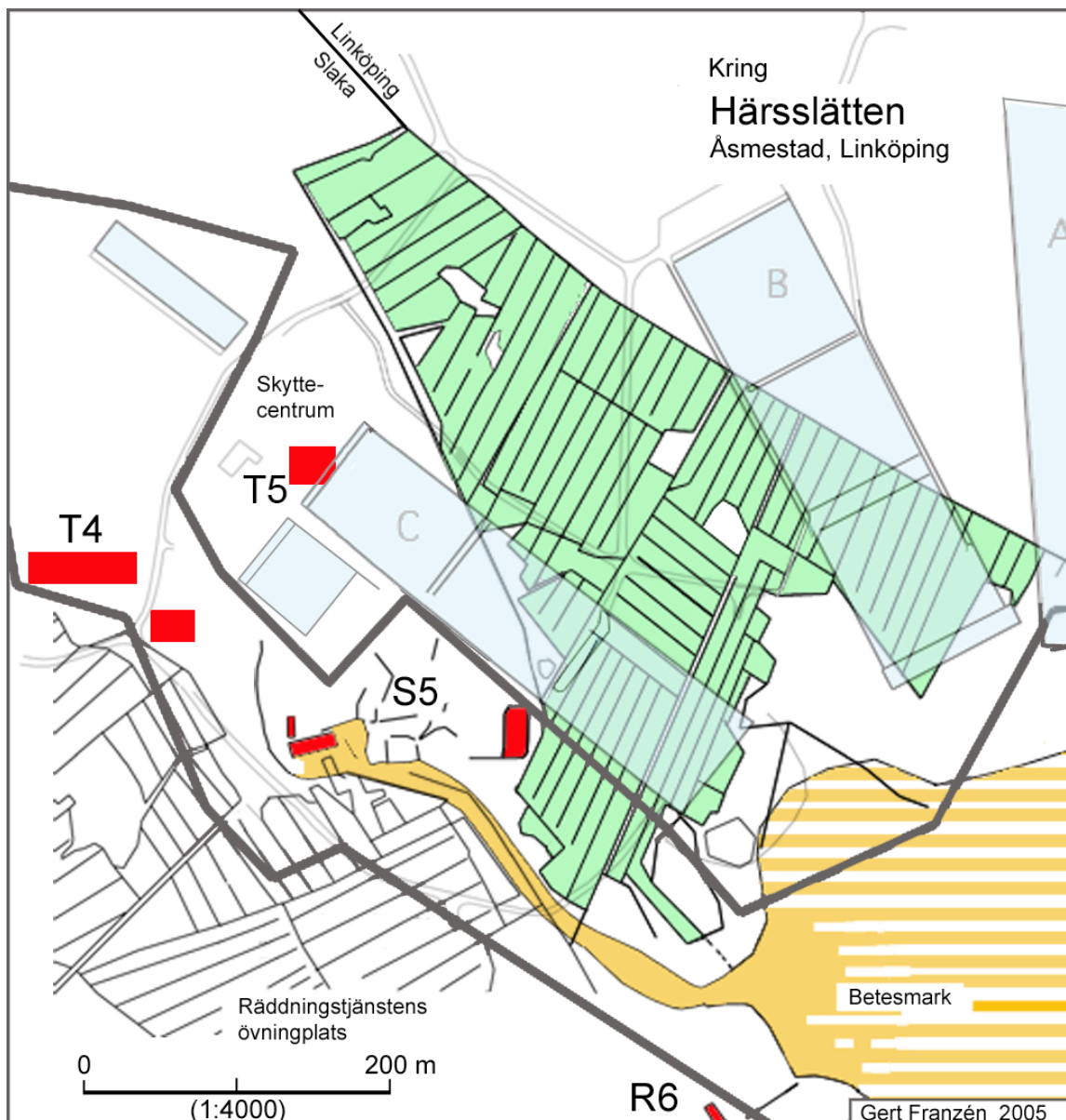


Fig 2. Härsslätten inom Åsmestad, med andra företeelser överlagda.

- = Bebyggelseområde, gräns för, enl. översiktsplan.
- = förhistorisk bebyggelse, synbarligen romersk järnålder/folkvandringstid.
- = Fägata och betesmark till de förhistoriska gårdarna
- (ljusblå) = skjutbanor

Historisk tid

Den första fina kartan över Åsmestad är storskifteskartan, fig 3. På den framgår åtskilligt av byns markanvändning vid den tiden. Det som då

kallades Kramshagen sträckte sig från dagens Skjutbaneskogen till Pilgårdshage i sydväst. Övrig hagmark fanns i moränmarkerna i nordväst, gränsande till Djurgården och Valla och liten del till Slestad.

Åkermarken fanns vid denna tid närmast bykullen och den omfattande ängsmarken utanför denna innan hagmarksbetena tog vid. Åsmestad är således en typisk by vad gäller utformning, bruk och förändringar vid skiften. Vid denna tid bestod byn av fem gårdar, varav endast en enda ägdes av en bonde, de övriga av präster och militärer.

Av *kartor* som anger markanvändning och markegenskaper under 1700-talet finns 1768- med text. Även 1790 finns en karta med främst hag- och ängsmark behandlade. Sammanställd markanvändning kan utläsas i fig 3.

Vid laga skifte var bilden starkt förändrad. På tillhörande karta kan sammanräknas över 1200 numrerade och egenskapsbedömda åkertegar. Uppodlingen hade skett främst på ängsmarkens bekostnad. Beteshagarna är i stort sett intakta, med undantag för den låglänta Getmaden längst i SO, den som tidigare var del av Kramshagen.

Åsmestad by i medio 1800-tal kommer att visualiseras i 3D inom Tindraprojektet.

Väl inne i 1900-talet kommer Åsmestad och Kramsberget i viss mån att beröras av skjutbanor tillhörande de nyetablerade regementena intill staden i norr. Kramsberget kommer då att stödja kulfången till de östra och västra skjutbanorna, sedermera kallade A och B, fig 4. Långt senare tillkom skjutbana C med Linköpings skyttecentrum.

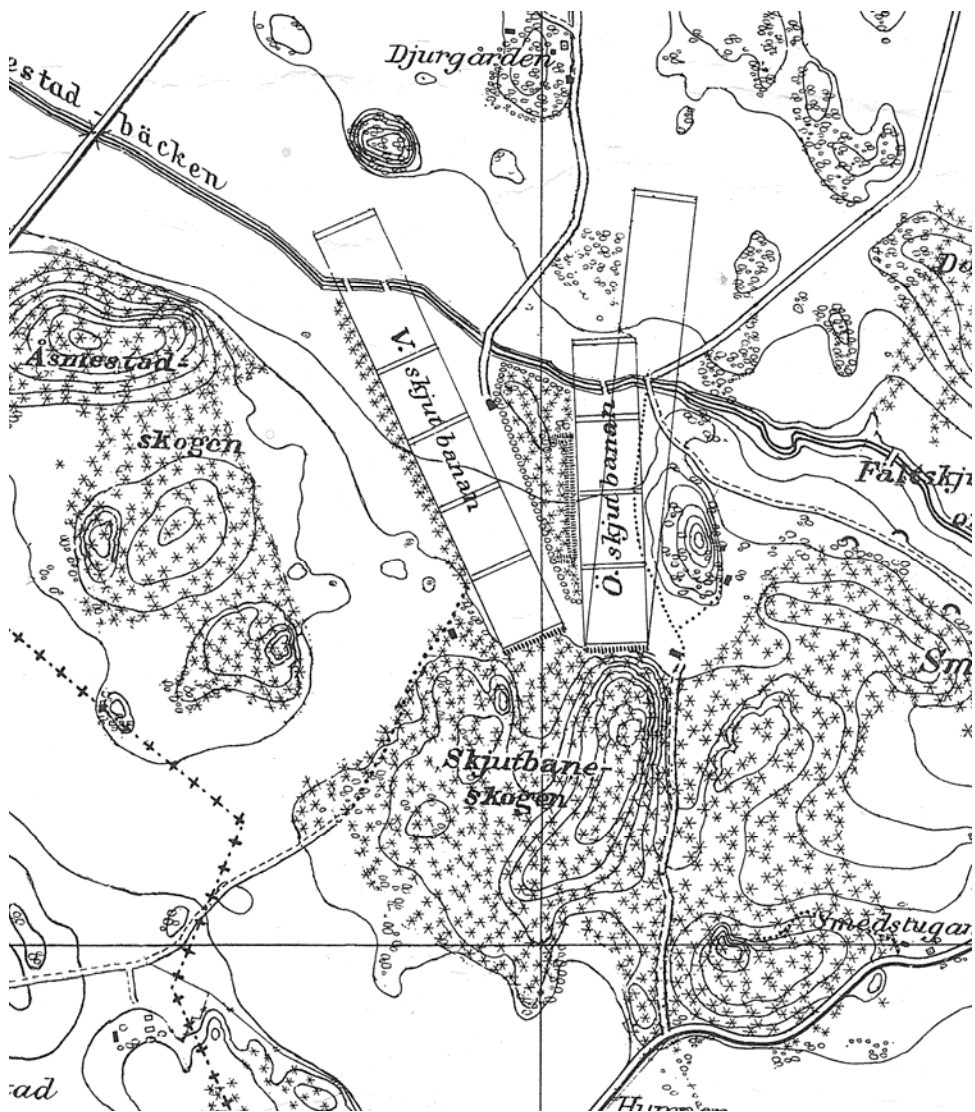


Fig 4. Skjutbanorna som de först anlades enl. karta 1922 av E. Lindhé. Kartan är utökad 1935. Skjutbana C anlades långt senare väster om dessa banor.

Tillägg: Markanvändningen i Kramshagen söder om skjutbanorna var under den mellersta järnåldern betesmark, men i den dalgång som finns väster om Kramsberget har dessförinnan i hög grad varit åkermark. De stensträngar som finns här (delvis fig 2) överlagrar denna åkermark på flera ställen. Situationen stämmer bra med att gården R6 (Franzén 2003) hade odlingar bl.a. där inne under förromersk järnålder. Gården R6 verkar inte ha hängt med så långt in i romersk järnålder och dess marker torde ha gått upp i S5-gårdarnas arealer. Dessa S5-gårdar synes ha haft sin glansperiod under sen romersk tid

och fägatan därifrån (fig 2) har nog tillkommit då, varvid R6:s gamla odlingsmark har blivit utmärkt bete.

Norra delen av Kramsberget har inte betats då, utan är borthägnad. Det finns inget att beta och marken är stenig och farlig för djur. Hägnaden går rakt över berget. Södra delen av Kramsberget, bl.a. gravfältet, har i den tiden varit betesmark. Då fanns även gården P7, som hade samma betesmark som t.ex. S5.

Den stensträng som tvärrar över ovannämnda dalgång betar sig ovanligt. Vid det nutida grävda diket längs dalen möter inte de två stensträngsdelarna varandra ände mot ände. Detta brukar betyda att vi har en grind, dvs väg, kanske stensatt, samlokaliserad med hägnadsmuren. Det får vi titta på vid tillfälle.

2006.11.05 Gert Franzén