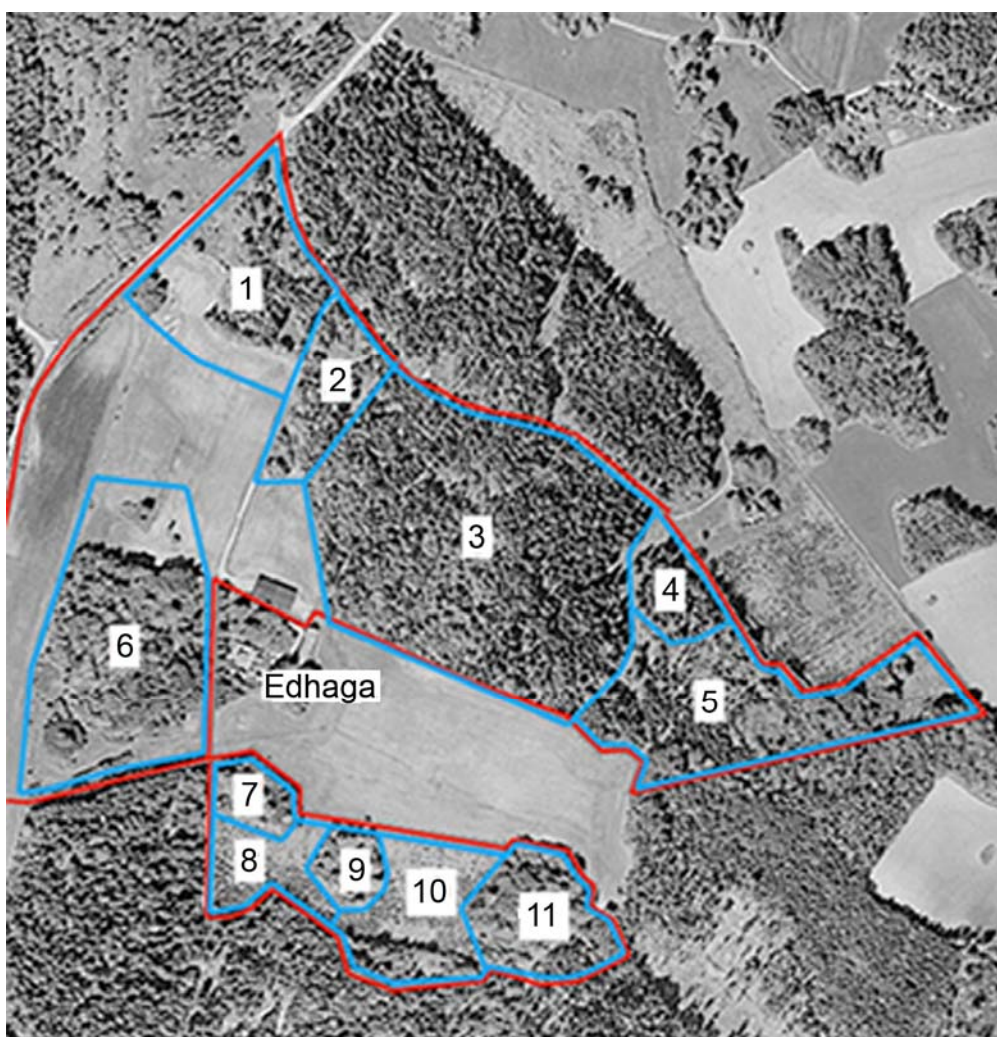


**Edhaga, Linköpings kn (700 m S om Rosenkälla)**  
Arkeologisk inventering av kulturmiljöer och objekt

- Kortfattade miljöbeskrivningar till varje delområde.
- Beskrivningar av objekt.



*Fig 1. Delområden för miljöbeskrivningar*

**Kortfattade miljöbeskrivningar**

**Delområde 1 (Stensätter)**

Öppen terräng av åker, hagmark och lövskog.  
Förutom platsen för bostället Stensätter finns här förhistoriska lämningar, synbarligen från järnåldern.

Dessa består av en stensträng, som sträcker sig från lövskogen i öster in mot områdets högre delar, där den linjärt sammanfaller med en terrass för en åkeryta. Den senare sträcker sig åt norr fram till vägen mot Edhaga.

Åkerytan har flera ansamlingar av röjningssten.

Även i terrängen NV om delområdet finns förhistoriska fossila åkrar och kortare bitar av stensträngar, vilket ger stark indikation att delområdets söderslutning burit en boplats under syftningsvis romersk järnålder.

Det rimligaste läget för sådan bebyggelse sammanfaller i hög grad med det senare Stensätter, vilket gör att de delvis starka fosfatindikeringarna inte går tidfästa.

I lövskogen i öster finns sentida lämningar av svårtydd funktion, delvis utförda i betong. Där intill i öster finns övergivna åkerytor av sentida utseende, men som kan ha gammalt ursprung.

I södra kanten av lövskogen finns ändar av åkerparceller som haft sin fortsättning ut på nutida gårdet, men har blivit avskurna av det sentida landdiktet. Fenomenet finns på andra platser kopplat till stensträngar från äldre järnålder, dock inte här, vilket lämnar dateringen öppen.

### **Delområde 2.**

Hagmark med löv, främst hassel, asp och ek.

Norra delen av delområdet är plan, stenröjd och har varit åkermark, se även fig 2. Svaga spår av dikesdelningar i bandparceller finns i ungefärlig riktning SV - NO. Marken kan ha varit odlad i tider före dessa indelningar.

Södra delen är hagmark på morän med lämningar av sentida aktiviteter, liknande de i lövskogen delomr.1.

Sydligaste spetsen av moränmarken är ett bra läge för äldre boplats, men fosfatprovning ger inga tecken på sådant. Istället har platsen ymnigt av röjningssten från omgivande åkermarker.

### **Delområde 3.**

Terrängmässigt består delområdet av relativt plan igenväxande hagmark i norr och småkuperad, bergig och stenig söderdel.

I norr är gränsen mot område 2 markant genom att mera stenbunden mark vidtar i skarp gräns till f.d. åkermarken i omr 2. I den norra delens mark finns åtskilliga tecken på mänsklig aktivitet i form av röjningar för odling på mindre parceller. Även korta delar av stenbyggda hägnader av en typ som närmast är att hänföra till förromersk järnålder finns i den småkuperade terrängen.

I söderslutningen ner mot gårdet finns ställvis stora mängder sten av naturligt framsvallat ursprung, men även formationer som gjorts eller kompletterats av människor. Bilden av avsikter och funktioner i detta är oklar. Fos-

fatprovningar i lämpliga boplatslägen har inte givit indikationer på bosättning. Markmaterialet i dessa lägen är närmast humusfri mo.

Gärdet i söder har här ingen avgränsning med landdike. Ansamlingar av röjningssten ger klart besked att odlingen tidigare har gått högre upp i terrängen, dock inte som synliga ändrar av parceller, som i omr. 1.

#### **Delområde 4.**

Två moränkullar med ett antal stenblock, militära värn och spår av andra aktiviteter. En stensträng finns på kullens sidor åt NV och SV. En stensträngsliknande linjär stensamling sträcker sig nerför sydslutningen av den östra av de två kullarna, vilket dock har varit läge för sentida staket, senast taggtråd.

#### **Delområde 5.**

Område med både granplanteringar på sentida åkermark och i SV öppen hagmark med åkerlämningar och mängder av röjningssten. Mera om området i eftertext till objektsbeskrivningar, se obj 15 o 16.

#### **Delområde 6**

Moränkulle med betydande ytor stenrensade och idag dominerade av högvuxen hassel, asp och ek. I norr ingår även en bit av gärdet och ett par impediment.

Förutom de stenröjda ytorna och därvid vissa korta stenrader, finns åtminstone två gravar och stenhägnader i samspel med bergformer. De senare finns i främst södra delen av kullen där även gravarna finns.

På gärdet omedelbart norr om kullen, i samband med impedimenten, har förhöjd halt av fosfat noterats. Platsen är ett bra boplatsläge och det är möjligt att en bosättning med koppling till åkrarna och gravarna finns här.

Jordprover från själva kullen har däremot inte givit några motsvarande indikationer.

De förhistoriska lämningarna pekar entydigt på förromersk järnålder eller tidigare.

#### **Delområde 7.**

Moränkulle med smärre röjstensamlingar och röjda markytor. Det är något osäkert om dessa röjda ytor har varit odlade. I så fall är dessa odlingsytor mycket oregelbundna och oklart begränsade. Kullen är i södra halvan omgiven av granplantering.

Kullen är bevuxen med hassel, ek och asp.

#### **Delområde 8.**

Sentida åkermark, nu granplanterad.

**Delområde 9.**

Moränkulle snarlik delområde 7. Åtskillig röjningssten från den i söder omgivande sentida åkermarken ligger på kullens kanter, strax intill landdikedet. Kullen är bevuxen med hassel, ek och asp.

**Delområde 10.**

Norra delen av detta delområde består av granplanterad sentida åker. Södra delen är en moränsluttning och hagmark. En flik av någon gång odlad mark, nu öppen och gräsbevuxen, går söderut från den sentida åkern. Även ett antal samlingar av röststen finns kring stenblock. Uppåt sluttningen i söder, utanför inventeringsområdet, finns flera åkrar med stenstödda terrasser. De kan vara såväl förhistoriska som av något senare datum.

**Delområde 11.**

Moränkulle, snarlik områdena 7 och 9, men större. Här finns korta avsnitt av stensträngar av röststen och därmed åkerytor av storlek och form som terrängen tillåter. Röjningsrösen finns talrikt, mest samlade omkring naturliga stenblock. I SO går en hålväg, som i SV, efter passage av trångt avsnitt i stenig terräng, delar sig i två parallella delar. Man kan tänka sig att vägen leder från område 5 till dessa marker mellan tidigare våtmark i norr och stenig morän/berg i söder.

Kullen är bevuxen med främst hassel, ek och asp, men även enstaka barrträd.

**Objekt inom inventeringsområdets delområden.**

Obj. 1, omr 6

Grav, rund, ca 6 m diam, 0,3-0,6 m h av 0,3-1 m st stenar, enstaka något större. Ojämn utan klar begränsning, men markant i sin omgivning. Starkt humös jord mellan stenarna. Belägen i OSO-sluttning. Bevuxen med aspar och hassel.

Obj. 2, omr 6

Fossil åkermark bestående av stenröjda ytor, upplägg av röjningssten, linjära nivåskillnader, etc. i en svagt västsluttande yta ca 80 x 50 m st, N-S. I NO en kort stensträng av ca 0,6 m st stenar i enkelrad. Åkerområdet är bevuxet med hassel, aspar och enstaka ek.

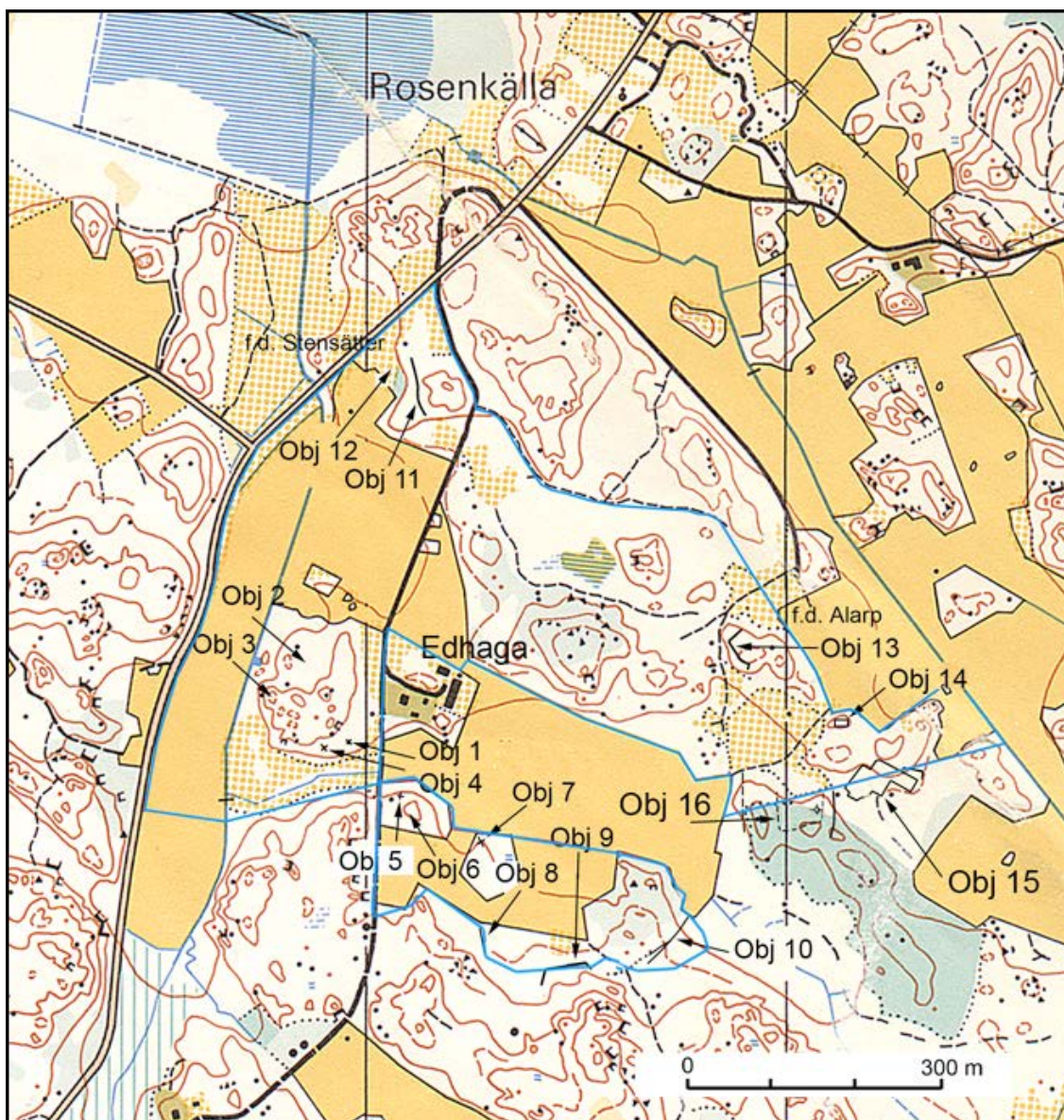


Fig 2. Enskilda objekt inom inventeringsområdet

Obj. 3, omr 6.

Husfundament(?). 3x4 m st, N-S, av ca 0,2 – 0,4 m l stenar, norra gaveln oklar. Beläget på en liten markant bergklack.

Obj. 4, omr. 6.

Grav, rund ca 9 m diam, 0,5 m h, med avplanad översida ca 5 m diam. Består av 0,2-0,4 m st stenar blandade med jord, enstaka friliggande upp till 1 m st. Belägen på krön av N-S-lig bergshöjd. Bevuxen med vuxna aspar längs kanten samt enstaka ung hassel. Helt oskadad.

Obj. 5, omr. 7.

Skärvestenshög(?)/röjstensröse, 5 m diam, oregelbunden, 0,3 m h, bestående av 0,05-0,2 m st stenar varav åtskilliga skärviga. Dessa är blandade med större icke skärviga stenar, upp till 0,4 m st. Belägen på en bergklack i NV-delen av en moränkulle bevuxen med hassel och ek.

*Möjligen röjningsröse pga möjligheten att stenar kastats från den närmast stenfria ytan NV om objektet, varvid åtskilliga stenar spruckit. Moränkullen har ett flertal stenröjda oregelbundna ytor och är helt omgiven av nutida åkermark från vilken åtskillig röjsten är upplagd på kullens sidor.*

20 m SSO om föreg. är

Obj. 6, omr. 7

Röjningsröse, ca 2x1,5 m st, ca 0,15 m h, av 0,1-0,2 m st stenar, icke skärviga. Belägen i fördjupning på bergknalle.

Obj. 7, omr. 9

Grav(?)/stensamling, oregelbunden ca 4 m st, upp till 0,3 m h, bestående av 0,15-0,5 m st stenar. Den är bevuxen med en ek och belägen på en bergig förhöjning i NV-spetsen av en moränkulle bevuxen med hassel, ek och asp och helt omgiven av nutida åkermark.

Obj. 8, omr. 10

Hålväg, 0,5-0,7 m bred, ca 30 m l, riktning 80-350 grader, snett utför sluttning på morän. Troligen bildad utmed nu försvunnet stängsel, dvs sen date-ring.

Obj. 9, omr. 10

Stensträng, ca 80 m l, 0,6-2 m br, i båda ändar avvinklad för att ansluta till berg. Ej särskilt väl samlad, utom den västra avvinklingen. Belägen i moränsluttning mot norr. Sammanfaller lägesmässigt med äldre, nu fysiskt försvunnen, gränsdragning.

Obj. 10, omr. 11

Hålvägar, 2 st, sammanlagt ca 105 m l, 1,5-3 m br, upp till 0,4 m dj, riktning 50-230 gr. Belägen i relativt stenfri moränsluttning, mynnar i norr i dike till nutida åkermark.

Obj. 11, omr. 1

Stensträng, ca 70 m l, 1,5-2 m br, något spridd, riktning NNV-SSO. Belägen i moränmark och rundar ett litet berg i norr på ca 4 meters avstånd. I norr övergår den i terrasskant för åker på östra sidan.

Obj. 12, omr 1

Boplatsläge. Sydsluttning av morän överst, övergående i lera neråt. Detta är platsen för Stensätter, nu försvunnet. Fossila åkrar av äldre järnålderstyp i omgivningen åt NV och N, tillsammans med stensträngen, ger god grund för tolkning till boplatsläge. Ingen husplats är konstaterad.

*Det goda boplatsläget är delvis ute på åkern, innan det bär utför ner mot våtare mark.*

Obj. 13, omr. 4

Stensträng, ca 70 m l, 1-2 m br, spridd i sin mittre del, belägen högt på kanter till en markant moränkulle. Något förhöjd fosfathalt vid strängens norra del.

Obj. 14, omr. 5

Husplattform, 6x15 m st, riktn. 70-250 gdr, svagt sluttande åt NO, i övrigt plan. Åt N är ytan 1,7 m h över omgivande mark, åt S är den ca 0,8 m h. Ytan begränsas i SV av ett avlångt stenblock 2x3,5 m st (160 gdr). Ca 3 m S om blocket är terrasskanten stenskodd i tre nivåer, trappstegsliknande. I norra kanten kan ses ett stycke rak stenskonig. Ett fåtal röjningsstenar ligger i norra sluttningen. Spräckta röjningsblock ligger glest i SV-hörnet.

Jorden i ytan är mycket mörk, har mycket hög fosfathalt och är mjuk till ett dj av ca 0,15 m. Ytan förefaller helt oskadad.

*Med tunt snötäcke som "kontrastmedel" kan en rektangulär yta 5x8 m st (Ö-V) ses i plattformens östra del. Ett möjligt västra gavelläge kan ses som en svag förhöjning tvärs ytan. Inget spår av skorstens- eller spisröse finns.*

Obj. 15, omr. 5

Fossil åkermark, sammanhållen, bestående av ca 0,2 ha stor yta med kanter som antyder tidigare indelning i rektangulära parceller. I norr finns flacka åkerhak inskurna i moränmarken. Motsatta ändar är terrasserade med talrikt med røjsten. Begränsningar åt SV har stensträngsliknande linjära røjstensupplägg. I kanterna finns även samlade røjningsrösen.

Åkersystemet skärs diagonalt av en nutida ägogräns, varav enstaka trästolpar efter taggtrådsstängsel står kvar. Dateringsförslag: Medeltid

Obj. 16, söder om omr. 5

Fossil åkermark, sammanhållen, bestående av ca ca 0,3 ha stor yta begränsad i norr av dike för sentida åker, i övrigt av åkerhak och røjningssten i norrsluttning av moränmark. Ingen uppenbar tegindelning, men ett ca 6 m st røjningsröse ligger ute i åkermarken, liksom flera smärre intill stenblock. Dateringsförslag: Medeltid.

*Plattformen, obj 14 är en mycket iögonfallande del av ett agrart mycket aktivt område. Stora mängder röjningssten finns upplagd på och vid moränförhöjningar, samt i terrasskanter till åkerytor. Detta gäller i hela delområdet 5, utom de ytor som är sentida åkrar med landdike. Den sentida röjningsstenen är troligen från 1700-1800-talet och är uppkörd från omgivande åkermark med stendrög. De senares uppkörningsvägar är ofta väl synliga. Gamla åkrar utan synlig tegindelning, men med fyrkantiga rundhörniga former, finns överallt där det terrängmässigt är möjligt. Starkt jordblandade stensträngar har noga studerats och befunnits vara linjära upplägg av röjningssten utmed åkerkanter.*

*Man kan observera att sentida gränsläggningar, t ex begränsningslinjen för denna inventering, tvärrar diagonalt över flera åkerytor av denna typ.*

*Huset eller husen på plattformen har starkt rumsligt samband med åkrarna. Både hus och åkrar indikerar datering till medeltid. Sambandet med det närliggande medeltida Rosenkälla gör platsen till ett mycket intressant studieobjekt. Väl bevarad medeltida åkermark är mycket sällsynt. Dess fördelning på olika markägare får inte försvåra dess fortsatta bevarande. Åkerområdet ingår i vad som på karta över Rosenkälla 1690 anges som "mulebete" och är nu bevuxet med storvuxen hassel, asp och ek.*

Linköping 2005.12.02

Gert Franzén

**Franzén Arkeologi**  
Lantmannagatan 102  
583 32 Linköping  
013 21 11 55  
0707 777 222  
[gert@franzark.com](mailto:gert@franzark.com)