



Om kartan

Den här "fortidskartan" visar landskapet under romersk järnålder och folkvandringstid, Kr.f. - 550 e.Kr. inom naturreservatet *Tinnerö eklandskap - kultur och natur* i Linköping. Kartan är inte giltig för någon annan tid. Det är inte en karta över fornlämningar, utan den visar hur kulturlandskapet var organiserat på den tiden, med gårdarna, markanvändningen, vägarna, begravningsplatserna, etc.

Som du ser skiljer sig kartans landskap från det nutida och du känner troligen inte igen dig omedelbart, med undantag för Rosenkällasjön i söder. För att du ska hitta på kartan har parkeringsplatser, nutida större vägar, markerade stigar och ett antal namn angivits. Ändå är kartan inte helt lätt att använda; den ställer krav på dig!

Kartan handlar om jordbruk, som var det centrala i kartans tid. Gulmarkerade ytor motsvarar inägomark, dvs åker och äng. De flesta gula områden har markerade åkertergar, men en stor del av denna mark är i olika tider slättermark. Efter skörd och slätter bedrevs här efterbete. De större gröna ytorna är betesmark eller - främst i SO - trädbevuxna marker som nyttjades för jakt, uttag av virke, brännved, liksom för slätter på marker i det då övergivna förromerska kulturlandskapet. All mark har någon gång varit betesmark och all odlingsbar mark har någon gång odlats. Därför finns många lämningar av odling även inom betesmarken.

Kartan innehåller en del rekonstruerade förhållanden exempelvis vägar, hägnadslägen, liksom en och annan gård vars lämningar försvunnit under senare bebyggelse. Dessa rekonstruktioner är inte grundade på gissningar utan på forskning om hur det brukar vara i detta och andra liknande områden.

Många befintliga fornlämningar finns inte angivna på kartan, främst äldre lämningar som bara skulle komplicera kartan utan att tillföra något väsentligt. Större gravar från före romersk järnålder är angivna för att de är stora och sevärda. Yngre gravfält är angivna för att de är förhållandevis stora och vackra, men de fanns givetvis inte under kartans tid.

Kulturlandskapet

är skapat av ård (dåtidens plog) och stenröjning. De gårderna som vi ser idag brukar anses som utdikade våtmarker. Och visst var det ofta vatten i de lägsta delarna, men under järnåldern var detta nog reglerat till den nivå som var gynnsam för odlingen. Kartan anger sådant på flera ställen.

De konturer som nutidens gårderna har, är ofta inte naturliga gränser mellan morän och lermark, utan är skapade genom stenröjning för odling. Detta skedde i hög grad redan i bronsåldern och fortsatte därefter. Tusentals ton röjningssten ligger dolda som okända fornlämningar under grästorven längs kanterna på dessa gårderna.

I Tinnerö-området ser vi tydligt att anordnandet av vägar var väl utvecklat. Under kartans tid fanns här åtskilliga stensatta vägvägnit över mjuk mark och vägarna var noggrant anpassade till jordbrukets landskap.

Gårdarna var många och motsvarade familjejordbruk. Gårdarna samarbetade bland annat genom gemensamma hägnader och gemensam betesmark. Troligen var samarbetena väl utvecklade på många sätt, vilket gav fördelar för alla.

Den tid som kartan visar, var en förhållandevis blomstrande tid i området. Uppskattningsvis 300 - 400 människor bodde på de närmare 50 gårdarna.

Bondestenåldern – odlingen börjar

Vid Djurgården har det hittats en del av en yxa från trättbågararkulturen, som anses vara den som först tillämpade odling i mer än obetydlig skala. Det var för ca 6000 år sedan. Stenyxor har även hittats vid Rosenkälla, Tinnerö, Åsmestad. En slipad flint-yxa från Tinnerö var en riktig huggyxa och hittades på gårdet Oxevrå i en jordmån av blandad morän och lera; en utmärkt odlingsjord.

Bronsåldern

I denna tid, särskilt den senare halvan, började landskapet "anläggas". Man tror lätt att man under forntiden anpassade sig till naturen. Det är riktigt, men först anpassade man naturen till sina behov. Så uppstår ett kulturlandskap.

Under bronsåldern var aktiviteten hög i området. Gårdar byggdes, mark röjdes, vatten reglerades, vägar anlades.

Utvecklingen gjorde landskapet alltmer komplex. Ny metall, nya verktyg och metoder utvecklades.

Förromersk järnålder

Ett allt karevare klimat krävde ändringar i markanvändningen. Snötäckt frusna betesmarker krävde vinterfoder oavsett om djuren var inne eller ute. Under denna tid, med början i bronsålder, gjordes successivt en detaljerad organisation av landskapet med omfattande system av hägnader, ofta i kombination med naturliga hinder. Dessa hägnader visas inte på kartan. Systemen blev med tiden minst lika omfattande som motsvarande hägnader under romersk järnålder.

Jordbruket tillämpade variation i markbruket. Det innebar att man växlade mellan bete och odling i fleråriga sekvenser. Möjligheterna till variation var mycket stora på grund av det fimmaskiga hägnadsnätet, vilket även gynnade det tilltagande behovet av slättermark.

Det är min mening att det första Tindra formades i denna tid. Det innebar att territoriet Tindra, med någon form av gemenskap inom ungefär det område som långt senare skulle bli Tindra by, fick en egen identitet. Andra motsvarigheter var till exempel Aska, Berga, Valla och Slaka. Namnet Tindra anspelar på något som tindrar, blänker, kanske nutidens Rosenkällasjön, som vid den tiden kan ha hetat Tindren* eller liknande. Bäckerna från sjön är den egentliga Tinnerbäcken.

*) J P Strid, Tindra-projektet

Romersk järnålder + folkvandringstid

Vid denna tids början omorganiserades landskapet totalt och gavs en mycket mera fast markanvändning, främst vald efter jordart. Nya hägnadsmurar i nya lägen byggdes och idag ser vi dessa ihoprasade till stensträngar. När de nya murarna var byggda, raserades de gamla eller lätts förfalla. Gårdarna förlöb i stor utsträckning i samma lägen som tidigare, men åtskillig nybyggnation förekom i samband med ny fördelning av mark.

Även i den nya fasta markorganisationen sker en viss variation i markanvändningen. Redan det faktum att inägomarken, gult på kartan, var så stor jämfört med den mera permanenta betesmarken, grön, ger besked om att viss växling mellan bete och odling tillämpades inom inägomarken. Vi vet inte hur ofta växlingen skedde. Den kan ha varierat oregelbundet och i samverkan mellan flera gårdar.

Åkrarna var generellt avlånga, rektangulära, ofta 4 - 7 m breda, ibland mera, och kunde vara över 100 m långa. Det var alltså inte "plättar", som man ofta hör sägas. Kartans linjer i inägomarken ger anvisning om teckenriktningar, men ska inte ses som exakt angivna åkrar.

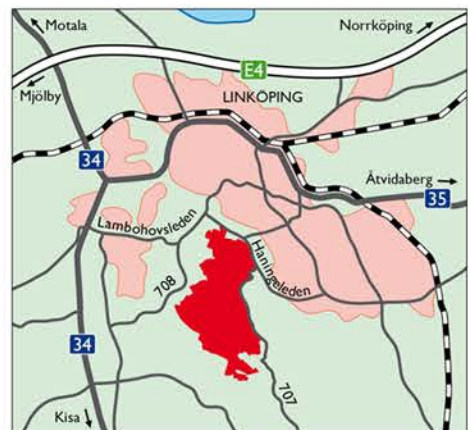
Mot senare delen av tidsperioden kan man ur flera tecken uttolka att somliga gårdar försvann och deras marker fördelades på andra gårdar. Därvid binds hägnadsmurar ihop på nya sätt som ser motsägelsefulla ut jämfört med den tidigare stängslingen.

Som synes är det en grannliga uppgift att få ordning på alla skeden och anordningar som forntidens bönder åstadkom i sin vilja till utveckling och välfärd. En karta är en ögonblicksbild. Därför är det svårt att återge ens något av den stora dynamik som landskapet bär i sin historia.

Tinnerö eklandskap är klassat som riksintresse för kulturmiljövården och beskrivs som: *Ett av landets främsta exempel på ett fossilt odlingslandskap från järnåldern*. Lägga märke till att det är landskapet, inte fornlämningarna, som är riksintresse. Fornlämningarna ingår i landskapet och har sin egen skyddande lagstiftning.

Kulturlandskap
Romersk järnålder
med karta

Linköpings kommun



Tinnerö eklandskap - kultur och natur

Markägare och reservatsförvaltare: Linköpings kommun
 Guidningar: www.linkoping.se
 Ytterligare information: Linköpings kommun, Teknik och samhällsbyggnad, 581 81 Linköping, tfn: 013 20 60 00, www.linkoping.se/natur
 Gert Franzén, arkeolog, Franzén Arkeologi, Lantmannagatan 102, 583 32 Linköping, 013-21 11 55, 0707 777 222, www.franzark.com

Földern är utformad av Franzén Arkeologi, Gert Franzén, på uppdrag av Linköpings kommun 2007/08. Illustrationer: Mats Gilstring, Gert Franzén. Kartan ovan: Naturcentrum AB

