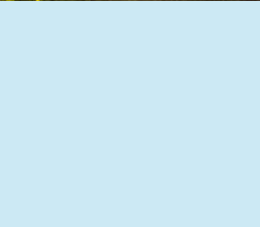


Hållbar näringslivsutveckling

LINKÖPINGS KOMMUNS NÄRINGSLIVSPROGRAM



Linköping
Där idéer blir verklighet



INNEHÅLL

01. Inledning	3
02. Syfte	4
03. Mål	4
04. Omvärldstrender	5
05. Linköpings förutsättningar	7
06. Fokusområden för näringslivsutveckling	8
 Attraktivt och levande	8
<i>En livsvänlig plats som utvecklas i takt med tiden</i>	
<i>Effektiva lösningar för mobilitet</i>	
<i>Goda fysiska förutsättningar</i>	
<i>Tydlig positionering lyfter Linköping</i>	
 Hållbart och resurseffektivt	10
<i>Stöd i omställning, ny teknik och nya modeller</i>	
<i>Upphandling för framtiden</i>	
 Innovation och entreprenörskap	11
<i>Stärkt entreprenörskap och nyföretagande</i>	
<i>Innovationskraft i internationell framkant</i>	
<i>Stark nationell position</i>	
 Kunskap och kompetens	12
<i>Bra skolor och utbildning med hög kvalitet</i>	
<i>Aktiv samverkan för talangattraktion</i>	
<i>Studenterna, framtidens kompetens</i>	
 Service och bemötande	13
<i>Effektiv och serviceinriktad handläggning och myndighetsutövning</i>	
<i>Proaktiv dialog och information</i>	
07. Genomförande av programmet	14
Styrning och samverkan	14
08. Uppföljning	15

01. Inledning

Linköping befinner sig i ett spännande utvecklingskede, där många positiva faktorer bidrar till växtkraft och framtidstro. Linköping utgör den ekonomiska motorn i Östergötland och kommunen har höga ambitioner när det gäller att främja näringslivets utveckling. Tillsammans med Norrköping och övriga omkringliggande kommuner skapas förutsättningar för en stark tillväxtregion med egen konkurrenskraft. Linköping är geografiskt väl placerat och i kommunen finns många starka branscher liksom ett internationellt framstående universitet och universitetssjukhus. Ostlänken planeras vara färdigbyggd 2035 vilket ytterligare stärker möjligheterna för tillväxt.

Det är företagen och entreprenörerna i Linköping som är grunden för ett välmående näringsliv. När det går bra för våra företag, går det också bra för kommunen. Samhällsutvecklingen sker i allt snabbare takt och idag förväntar sig både näringslivet och Linköpingsborna en hög servicenivå och effektiva tjänster inom alla de verksamhets- och ansvarsområden där kommunen har rådighet och skyldighet att verka. För en stark näringslivsutveckling framåt behöver vi som kommun säkerställa att Linköping fortsatt är en plats där det är attraktivt att bo, leva, arbeta, utbilda sig och driva företag.

Genom kommunens näringslivsprogram tar vi till vara på Linköpings potential och sätter riktningen framåt. I näringslivsprogrammet tar vi hänsyn till vad som sker i omvärlden liksom rådande konjunkturläge. Programmet lyfter fram de fokusområden där vi under de kommande åren ser störst behov och möjligheter att göra en förflyttning. Genom näringslivsprogrammet ska samtliga nämnder, förvaltningar och bolag inom kommunkoncernen växa upp och bidra till näringslivets fortsatta tillväxt.





02. Syfte

Näringslivsprogrammet är ett strategiskt kommunövergripande dokument som sätter riktningen för alla kommunens nämnder, förvaltningar och bolag inom kommunkoncernen när det gäller arbetet att underlätta för näringslivets utveckling och tillväxt. Syftet med programmet är att skapa goda förutsättningar att starta, driva och utveckla företag i Linköping. På så sätt främjas fler arbetstillfällen och en hållbar tillväxt. Programmet ska på detta sätt bidra till en långsiktigt ökad skattekraft som ger kommunen möjlighet att leverera god service till invånarna i Linköping.

Programmet kompletterar kommunens övriga styrdokument och ersätter det tidigare beslutet Strategisk inriktning för ökad näringslivsutveckling i Linköping fattat av kommunstyrelsen 2016-11-22, § 425.

03. Mål

Programmet är ett strategiskt verktyg med målet att hela kommunen ska bli delaktig i och ta ansvar för kommunens arbete med näringslivsutveckling. Programmet ska vara vägledande och bidra till en ökad uppfyllelse av kommunfullmäktiges målområde Samhälle som beskriver vad kommunen ska uppnå för att utveckla närmiljön och Linköping som plats. Näringslivsprogrammet tar sin utgångspunkt i de tre delområdena: "Ett företagsamt Linköping", "Ett attraktivt och tryggt Linköping" och "Ett klimatsmart Linköping".

04. Omvärldstrender

Linköping är beroende och påverkas av utvecklingen i omvärlden. Näringslivsprogrammet tar därför hänsyn till ett antal starka omvärldstrender som bland annat Tillväxtverket med flera andra institut bedömer har stor påverkan på en hållbar näringslivsutveckling. Omvärldsutvecklingen förändrar krav på och förutsättningar för genomförandet av kommunens uppdrag.

Globalisering

Globaliseringen innebär att ekonomier flätats samman, värdekedjor förändras och konjunktursvängningar i omvärlden ger följdverkningar även lokalt. Parallellt finns idag drivkrafter som vill begränsa fri handel och rörlighet mellan länder och kontinenter. Storföretagen är i stor utsträckning redan etablerade på världsmarknaden och även mindre företag kan nå den globala marknaden på ett sätt som för något decennium sedan varit otänkbart. På samma gång innebär detta att konkurrensen ökar, i och med att utländska företag enklare når vår inhemska marknad. Genom globaliseringen har världen kommit närmare Linköping samtidigt som Linköpings möjlighet att påverka världen ökat.

Demografiska förändringar

Världens befolkning växer snabbt, med allt fler unga och äldre samtidigt som andelen i arbetsför ålder minskar. Den demografiska obalansen medför att efterfrågan ökar på lösningar som resurseffektivt kan ta om hand en allt större andel äldre invånare. Samtidigt kommer de unga ställa helt nya krav på samhället i form av service och tjänster. Urbaniseringen som driver förflyttningen från landsbygd till stad, och från mindre till större städer har starkt bidragit till den befolkningsökning vi sett i större städer och deras omland. Det finns inga trender som pekar på att urbaniseringen kommer avta.



Värderingsförändringar

Med ökad konkurrens om rätt kompetens blir det allt viktigare för både platser såväl som för arbetsgivare att kunna bemöta individens krav på flexibilitet, trygghet och god service. Kommuner behöver förstå hur den globala värderingsutvecklingen påverkar människan över tid. Sverige är det land i världen där värderingar kopplat till valfrihet, jämställdhet, själv- och medbestämmande värderas högst. Värdegrundsbaserad efterfrågan kommer i allt större omfattning att styra människors val.

Hållbarhet och cirkulära system

Människans påverkan på klimatet och miljön har under lång tid gett effekter på jordens ekosystem. Flera av dessa effekter har nu nått gränsen för vad vetenskapen tror att jorden klarar av. Miljöpolitiken styrs till stor del inom ramen för EU och andra internationella samarbetsorgan samtidigt som det finns betydande möjligheter att själv utforma sitt lokala arbete. Ett hållbart och resurseffektivt samhälle där både miljö-, social- och ekonomisk hållbarhet beaktas kräver en strukturomvandling. För att nå dit behövs nya affärslösningar och cirkulära system som omfattar såväl privata som offentliga aktörer i en symbios där nya branscher och affärsmöjligheter kan uppstå. Omställningen mot en cirkulär och biobaserad ekonomi är nödvändig för att nå målet om en hållbar framtid.



Teknikutveckling, kunskapssamhälle och arbetsmarknad

Utvecklingen av ny teknik påverkar företag, organisationer och individer i hela världen. Den tekniska utvecklingen förändrar både vad vi gör, hur vi gör det och vad som går att göra, vilket innebär en transformation av hela samhället. Den tekniska utvecklingen är möjliggöraren bakom informations- och kunskapssamhället samt de omvälvande skiften som flera branscher nu genomgår. Den omställningen har bara börjat, där e-handeln är ett exempel som redan påverkat både logistikkedjor, fastighetsägare och traditionell butikshandel. Inom en relativt snar framtid kommer utvecklingen inom AI, automation och robotisering innebära att vissa av dagens arbeten blir överflödiga. Samtidigt ökar efterfrågan på högspecialiserad kompetens och kreativa talanger. Teknikutvecklingen öppnar upp för helt nya branscher och sektorer vilka kommer att bidra till nya arbeten med andra kompetenskrav. Denna utveckling gör att samhället och företagen behöver rusta sig för att möta behovet av löpande kompetensutveckling och karriärbyten hos befintlig arbetskraft.

05. Linköpings förutsättningar

Linköping är en stad i stark tillväxt med ett fördelaktigt geografiskt läge och bra kommunikationer. Linköping är världsledande inom flera teknikområden och erbjuder en stark och varierad arbetsmarknad. Det finns en lång tradition av positiv samverkan mellan offentlig sektor, Linköpings universitet och näringslivet, vilken underlättas av stadens storlek och struktur. Det finns många framgångsrika entreprenörer i Linköping samtidigt som det generella nyföretagandet är relativt lågt i förhållande till kommunens storlek.

Linköping har en större andel anställda inom det som klassas som växande branscher i privat sektor, jämfört med genomsnittet för Sverige. Därutöver har Linköping en branschbalans som bedöms vara nära idealet för en modern storstadskommun. Blandningen och storleksförhållandena mellan de dominerade branscherna tillsammans med de etablerade storbolagen gör att stadens näringsliv kan stå emot konjunktursvängningar och tillfälliga avvikelser i omvärlden på ett bättre sätt än kommuner som i högre grad är beroende av ett fåtal dominerande branscher. Kommunen har utöver det privata näringslivet en högre andel arbetsställen inom offentlig sektor, relativt Sverigesnittet, vilket bidrar till att Linköping är en attraktiv men krävande arbetsmarknad då behovet av eftergymnasial kompetens är stort inom både den privata och offentliga sektorn. De många företagen verksamma i Linköping tillsammans med offentlig sektor ger utrymme för starka intraprenörer att utveckla nya lösningar och affärer.

Linköping har en hög befolkningstillväxt genom ett fortsatt stort födelse- och inflyttningsnetto. Prognosen, som inte tar hänsyn till några externa

faktorer såsom konjunktursvängningar, investeringar i infrastruktur eller pensionsreformer, säger att vi senast år 2038 passerar 200 000 invånare. Att kommunen får ett större befolkningsunderlag gör att fler företagsidéer kan få bärkraft då det leder till en ökad bredd i efterfrågan av nischade varor och tjänster. En ökad bredd och utbud inom fler segment innebär att attraktiviteten för Linköping ökar.

Utbildningsnivån i Linköping är hög, drygt hälften av invånarna i åldern 20–64 år har en eftergymnasial utbildning. Samtidigt är arbetslösheten låg, lägre än rikssnittet, och sysselsättningen förväntas fortsatt utvecklas i linje med befolkningsökningen. Parallellt har dock Linköping en polariserad arbetsmarknad där det finns en tydlig skiljelinje för möjligheterna till arbete som går vid gymnasieutbildning. Linköping är ett starkt arbetsmarknadsområde och har i över tjugo år haft en ökad inpendling av arbetskraft.

Linköping har en väl utvecklad infrastruktur för innovation. Med utgångspunkt i regionens strategi smart specialisering finns ett väl uppbyggt regionalt innovationsstödsystem som matchar kommunens starka teknikområden, branscher och Linköpings universitets spets. Vid universitet erbjuds attraktiva utbildningar och det bedrivs forskning i världsklass. Universitetssjukhuset är framstående med kompetens inom flera specialiserade vårdområden. Som residentsstad har Linköping möjlighet att underlätta för både företag och det offentliga att möta internationella samverkanspartners genom etablerade relationer med städer och regioner runt om i världen.

06. Fokusområden för näringslivsutveckling

För att bibehålla och förstärka Linköpings starka position och skapa goda förutsättningar för näringslivet att utvecklas pekar näringslivsprogrammet på fem prioriterade fokusområden. Varje fokusområde har i sin tur ett antal fördjupningar som tydliggör respektive område. Områdena som följer nedan beskrivs utifrån ett önskat läge, där delarna är beroende av varandra och ska ses utifrån en helhet. För att uppnå det önskade läget och genomföra en förflyttning krävs kraftfullt, fokuserat arbete och mod hos samtliga nämnder, förvaltningar och bolag inom koncernen.



Attraktivt och levande

Linköpings livs- och boendemiljöer har en unik närhet mellan stad och omland som möter flera av de kvaliteter som efterfrågas för att attrahera, behålla och utveckla såväl kompetens som företag och investeringar. I Linköping är det enkelt att förflytta sig mellan platser, såväl inom kommunen som regionalt, nationellt och internationellt.



En livsvänlig plats som utvecklas i takt med tiden

Linköping är en plats där det är attraktivt att bo, leva, verka och utbilda sig. Kommunen skapar förutsättningar så att Linköpingsborna kan erbjudas ett brett kultur- nöjes- och idrottsliv och som tillsammans med besöksnäringen spelar en viktig roll för platsens attraktivitet. Vi planerar för och tillhandahåller bostäder utifrån de behov och i den takt som tillväxten kräver och säkerställer att de egenskaper som kännetecknar en attraktiv och sammanhållen stad uppfylls.

Effektiva lösningar för mobilitet

Kommunen arbetar för att infrastruktur och kommunikationer ska underlätta för kommunens invånare och näringslivet vilket främjar hela Linköpings utveckling. Södra stambanan, E4:an och Linköping City Airport kopplar ihop oss med omvärlden och är av central betydelse för näringslivet. Inom kommunen är vi öppna för nya och hållbara lösningar med blandade och samordnade trafikslag, vilket skapar hög mobilitet för såväl invånare som för företag och gods.

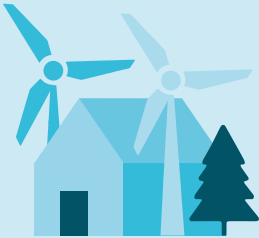


Goda fysiska förutsättningar

Kommunen tar hänsyn till kapaciteten i den grundläggande infrastrukturen och möter de behov som ett växande och snabbföränderligt näringsliv har när det gäller kontor och övriga verksamhetslokaler. För att få rätt verksamhet på rätt plats och i rätt läge krävs en planberedskap som är lyhörd och flexibel så att tillgången till detaljplanerad mark matchar näringslivets behov för etablering, expansion och utveckling oavsett om det önskade läget är innerstaden, ytterstaden eller omlandet. Vi har en effektiv och samordnad etableringsprocess som gör oss handlingskraftiga och attraktiva.

Tydlig positionering lyfter Linköping

För att attrahera nationella och internationella investeringar, etableringar och kompetens till Linköping behövs ett tydligt erbjudande. Kommunen arbetar långsiktigt med att positionera Linköping som platsen där du möter framtiden. Det gör vi genom en tydlig och samordnad kommunikation i god samverkan med näringslivet, Linköpings universitet och andra samhällsaktörer. Kommunen tar en aktiv roll i det regionala investeringsfrämjande arbetet.



Hållbart och resurseffektivt

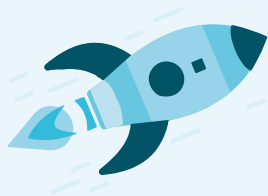
Linköpings kommun tar tydligt sikte mot framtidens hållbara samhälle med koldioxidneutralitet och cirkulära modeller. Ny teknik, nya samhälls- och affärsmönster är under utveckling och såväl det offentliga som näringslivet är mitt uppe i en betydande omställning. Linköpings kommun och bolagen inom kommunkoncernen har en ledande roll i omställningen till en cirkulär och biobaserad ekonomi för en hållbar framtid.

Stöd i omställning, ny teknik och nya modeller

Linköpings näringsliv är med och skapar lösningar för de globala utmaningar som samhället står inför, men företagen har också ett behov av stöd i omställningsarbetet. I samverkan med andra offentliga aktörer bidrar Linköpings kommun till att det lokala näringslivet hittar och drar nytta av det stöd som finns att tillgå.

Upphandling för framtiden

Linköpings kommun vågar pröva nya grepp och är öppna för innovationer som lägger grunden och banar väg för den smarta staden. Genom offensiv och utvecklande upphandling ger vi små och medelstora företag möjlighet att vara delaktiga i kommunens tjänste- och produktutveckling för en hållbar och resurseffektiv kommun.



Innovation och entreprenörskap

Linköping har en lång tradition som platsen där affärer och kunskap går hand i hand. I Linköping finns ett väl etablerat och framgångsrikt samarbete mellan Linköpings universitet, offentlig verksamhet, näringsliv och civilsamhället som främjar näringslivets utveckling.

Stärkt entreprenörskap och nyföretagande

Linköpings kommun arbetar för att stärka entreprenörskapet och öka det lokala företagandet. Kommunen främjar en stark entreprenörskultur genom att i samverkan med lokala och regionala aktörer arbeta med entreprenörskap i skolan samt säkerställa tillgång till rådgivning och stöd för nyföretagare.

Innovationskraft i internationell framkant

Många världsledande innovationer utvecklas i Linköping. I nära samverkan med aktörerna i det regionala innovationsstödsystemet, Linköpings universitet och näringslivet, främjar kommunen start och utveckling av kunskapsintensiva teknik- och tjänsteföretag och positionerar Linköping som en stark techhub. I detta arbete spelar kommunens science parkbolag en central roll. I Linköping finns det attraktiva företagsmiljöer, kunskapskluster och samverkansarenor som särskilt främjar innovationskraften och bidrar till framtida tillväxt och lyskraft.

Stark nationell position

I Linköping tillvaratas innovationskraften, entreprenörskapet och den samarbetsanda som finns. Linköpings kommun medverkar till att det lokala innovationsstödsystemet har en stark nationell position och attraherar nationella och internationella projekt och satsningar samt är lokalt välfungerande och långsiktigt resurseffektiva.





Kunskap och kompetens

En avgörande förutsättning för ökad tillväxt i näringslivet är tillgång till rätt kompetens. Att kunna erbjuda utbildning av högsta kvalitet är en stark konkurrensfaktor som avgör var människor väljer att bo och var företag etablerar sig. Linköpings kommun säkerställer en god samverkan mellan skola, vuxenutbildning, yrkeshögskoleutbildning, Linköpings universitet och näringslivet för en väl fungerande, flexibel och långsiktig kompetensförsörjning som bidrar till perspektivet ett livslångt lärande.

Bra skolor och utbildning med hög kvalitet

Linköpings kommun har en hög kunskapsnivå liksom en hög och likvärdig kvalitet i skolorna. Utbildning är en investering som gynnar både de enskilda individerna och samhället i stort. Genomförd grundskola och gymnasieutbildning lägger grunden för god kompetensförsörjning och möjlighet till arbete. I Linköping ligger skolorna i framkant för att möta det breda näringslivets efterfrågan på framtida kompetenser.

Aktiv samverkan för talangattraktion

Linköping har en näringslivsstruktur som motsvarar en modern storstadskommun, med stor bredd över olika branscher. Spetsen återfinns i det högkvalificerade, kunskapsintensiva teknik- och tjänstesegmentet, dit även internationella talanger behöver attraheras. Linköpings kommun samverkar med näringslivet, Linköpings universitet och andra aktörer för att underlätta när ny efterfrågad kompetens vill etablera sig i Linköping.

Studenterna, framtidens kompetens

Studenterna vid Linköpings universitet utgör en viktig rekryterings- och kunskapsbas för det lokala näringslivet. Genom riktad samverkan med universitetet, näringslivet och andra aktörer får kommunen fler studenter som knyter an till Linköping och väljer att stanna efter avslutade studier samt att linköpingsbor som väljer att studera vidare på annan ort i hög utsträckning återvänder till Linköping.





Service och bemötande

Näringslivet är beroende av kommunens service och myndighetsutövning. Det är enkelt att starta, driva och utveckla företag i Linköping. Genom en effektiv och kundorienterad service, tydlig information och ett rådgivande förhållningssätt i myndighetsutövningen underlättar kommunen för dem som bedriver näringsverksamhet. Linköpings kommun arbetar ständigt för att förbättra såväl service som bemötande.

Effektiv och serviceinriktad handläggning och myndighetsutövning

Det är enkelt att komma i kontakt med kommunen och vi erbjuder digitala tjänster och information som underlättar företagets vardag. Här möter näringslivet en professionell, rättssäker, förutsägbar och effektiv handläggning och myndighetsutövning. Kommunen mäter, utvärderar och utvecklar den kommunala servicen med kunden i fokus.

Proaktiv dialog och information

Kommunen har en strukturerad och fungerande dialog samt proaktiv kommunikation med näringslivet. Linköping är en kommun i snabb utveckling och genom tydlig kommunikation hålls företagen väl uppdaterade om varför, hur och när förändringar genomförs. Detta är avgörande för att underlätta för näringslivets planering och ökar resurseffektiviteten vilket även bidrar till hållbarhet. I Linköping möts företag och entreprenörer av en kommun med en positiv inställning till företagande.

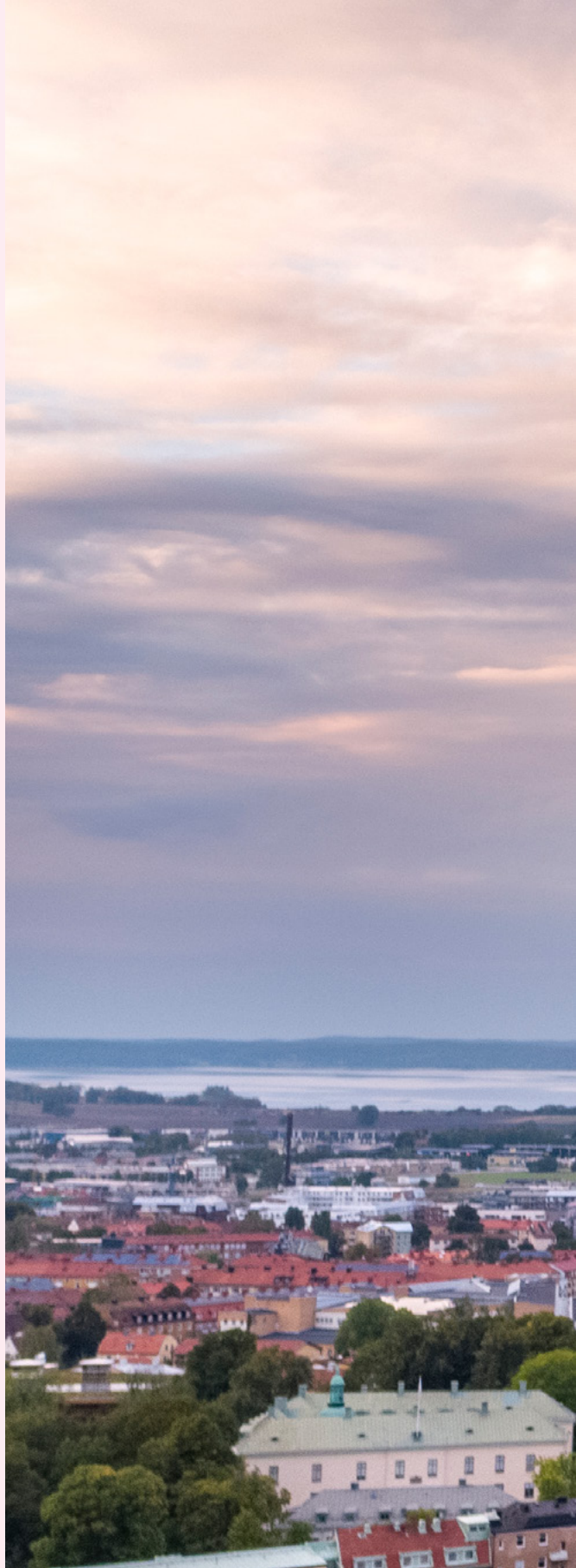
07. Genomförande av programmet

Linköpings kommun har en hög ambition för arbetet med näringslivsutveckling som präglas av långsiktighet och framförhållning. Näringslivsprogrammet är kommunövergripande och styrande för alla nämnder, förvaltningar och bolag inom kommunkoncernen, där programmet fokusområden sätter riktningen.

Styrning och samverkan

Programmet genomförs genom att kommunens nämnder, förvaltningar och bolag inom kommunkoncernen ansvarar för att ta fram mål och aktiviteter som berör den egna verksamheten med utgångspunkt i programmets fokusområden. Kommunstyrelsen ansvarar för övergripande uppföljnings- och samordningsinsatser.

Ett framgångsrikt näringslivsutvecklingsarbete fodrar ett gränsöverskridande samarbete mellan kommunen och aktörer utanför kommunens organisation som till exempel företag och företagsgrupper, idéburna sektorn, utbildningsinstitutioner, lokala och regionala aktörer samt statliga myndigheter.



08. Uppföljning

Den årliga planeringen och uppföljningen av näringslivsprogrammet ska integreras och följa Linköpings kommuns planerings- och uppföljningsprocess. Nämnderna, förvaltningarna och bolagen inom kommunkoncernen redovisar åtgärder och aktiviteter samt resultat i delårsrapporter och årsredovisning. Kommunstyrelsen ansvarar, genom näringsliv och tillväxtstaben, för uppföljningen och sammanställer och redovisar till kommunfullmäktige i samband med delårsrapporter och årsredovisning.

Kommunstyrelsen ansvarar för eventuell revidering av programmet. En aktualitetsprövning skall genomföras i samband med ny mandatperiod.

Utöver kommunens interna uppföljning av näringslivsprogrammet ska det föras en fortsatt dialog med representanter för näringslivet om förflyttningen inom programmets fokusområden.

PRODUKTION

Linköpings kommun

FORMGIVNING

Linkin AB

FOTO

David Einar, Rasmus Arnell,
Julia Borggren (Linkin AB)

TRYCK

Ringqvists tryckeri
Februari 2020

