

Samverkansavtal

mellan

Linköpings kommun (LK)

och

Linköpings universitet (LiU)

hädanefter även refererade till som Part/Parter.

§ 1. Bakgrund

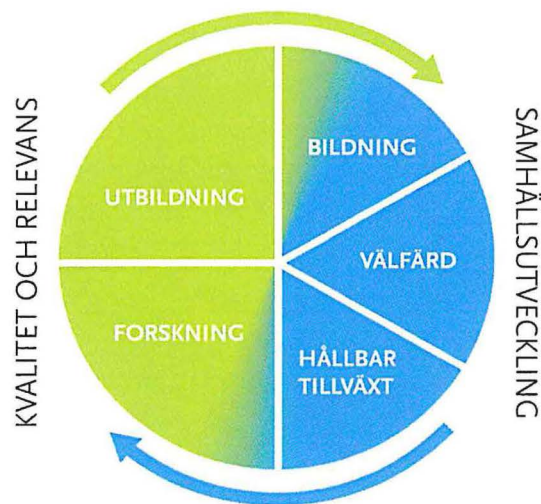
Linköpings kommuns (LK) vision är att vara en kommun där idéer blir verklighet. Samverkan med universitet och högskolor generellt motiveras i enlighet med "Strategi för samverkan med universitet och högskolor".

För LK ger samarbetet med Linköpings universitet (LiU) möjligheter att förbättra och utveckla den kommunala verksamheten, stärka utvecklingen och tillväxten i kommunen och regionen samt öka kommunens kompetens- och rekryteringsbas.

Linköpings universitets vision är att vara "Ett universitet med internationell lyskraft – där människor och idéer möts och utvecklas. Det övergripande målet inom forskningsverksamheten är att "Skapa och sprida forskningsresultat med internationell genomslagskraft". Motsvarande mål för utbildningen är att "Attrahera och examinera eftertraktade studenter och doktorer för ett hållbart samhälle i en föränderlig värld". Genom nära samverkan med det omgivande samhället och ett aktivt nyttiggörande av lärosätets rika kunskapsstillgångar har LiU som mål att "Bidra till en samhällsutveckling baserad på kunskap".

LiU har en samverkanspolicy som tydliggör LiU ambition att aktivt bidra till en hållbar samhällsutveckling.

Detta sammanfattas i nedanstående bild.



För LiU ger samarbete med LK goda möjligheter att identifiera, formulera, bedriva och nyttiggöra forskning, utbildning och utvecklingsverksamhet som ger kunskap om viktiga samhällssektorer och är kommunrelevant. På så vis kan LiU bidra till en samhällsutveckling baserad på kunskap.

LiU vill tillsammans med LK utveckla LiU:s samverkan och öka kvaliteten och relevansen för forskning och utbildning med primärt fokus att bidra till hållbar stadsutveckling, hållbar tillväxt och hållbar välfärd.

Linköpings kommun och Linköpings universitet har sedan många år tillbaka ett omfattande samverkansarbete och kunskapsutbyte. Syftet med samverkansavtalet är inte att skapa en övergripande beslutsfunktion ovanför redan reglerad samverkan. Samverkansrelaterade frågor inom redan existerande avtal ska även fortsättningsvis hanteras enligt den ordning som parterna kommit överens om i det enskilda fallet – vilket dock inte hindrar att även sådan samverkan kan komma att diskuteras inom ramen för den organisation som slås fast i detta avtal.

§ 2. Syfte

Med detta samverkansavtal avser parterna att stärka och utveckla sina goda och långsiktiga relationer samt förtydliga organisationen och formerna för samverkan. Samverkan ska vara till nytta för såväl Linköpings som regionens utveckling, för Linköpings kommuns verksamheter samt för forskning, utbildning och nyttiggörande/ innovation vid Linköpings universitet.

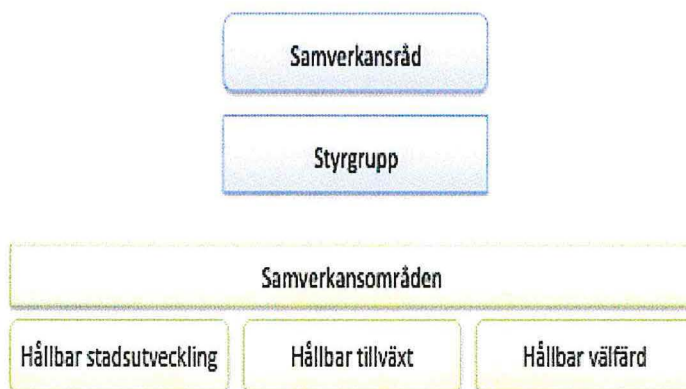
Samverkansavtalet ska därutöver främja tillkomsten av nya samarbetsprojekt mellan olika delar av Linköpings universitet och Linköpings kommun.

§ 3. Avtalets samarbetsformer

Koordinering och operativ ledning av samverkansfrågor på en strategisk nivå mellan LiU och LK sker genom **en styrgrupp** där representanter från LiU:s respektive LK:s tjänstemannaledning regelbundet möts. LiU företräds av vice-rector för samverkan, samverkansdirektör och samverkansutvecklare. LK företräds av bitr. kommundirektör, utvecklingsdirektör och utvecklingsstrateg med ansvar för universitetssamverkan. Styrgruppen utgör kontaktnod för den samverkan som avtalet omfattar.

Därutöver möts LiU:s och kommunens politiska ledning två gånger per år i **ett samverkansråd**. Rådsmötena förbereds av styrgruppen som också processar fram ett förslag till handlingsplan inför samverkansråd.

Det åligger mötet att besluta om **en handlingsplan** som löper över avtalsperioden med årlig aktualitetsprövning. Handlingsplanen ska behandla övergripande strategiska frågor om hur parterna samverkar, kontinuerligt utvärderar samarbetet samt informerar varandra om beslut och initiativ som påverkar samverkan. Handlingsplanen ska kortfattat beskriva verksamhetens fokus inom utvalda samverkansområden och bidra till en hållbar samhällsutveckling.



§ 4. Avtalets samarbetsområden

LiU och LK avser att arbeta tillsammans i ett strategiskt partnerskap för att långsiktigt stärka och utveckla samverkan inom utvalda områden.

Hållbar stadsutveckling

Verka för utveckling av en attraktiv stad som erbjuder varierade bostadsalternativ och en hållbar livssituation. Linköping ska vara en smart stad i framkant med stabil befolkningstillväxt med minskade ekologiska avtryck och med minskande segregation. Parterna ska tillsammans arbeta för att stärka varandras attraktivitet genom t.ex. gemensam marknadsföring och synbarhet, såväl lokalt som internationellt.

Hållbar tillväxt

Verka för att stärka regionens konkurrenskraft genom ett aktivt engagemang i samverkan mellan näringsliv och universitet samt ett fokuserat innovations- och entreprenörskapsarbete. Båda parter gynnas av en regional tillväxt med en stark lokal förankring. Önskvärt är en ökad branschbredd och stärkt internationell konkurrenskraft i regionen och därmed en ökad funktionalitet på arbetsmarknaden med god tillgång till kompetens som följd.

Hållbar välfärd

Verka för att utveckla välfärden i olika samhällssektorer, demokratin och det aktiva samhällsengagemanget. Arbeta för att tillgängliggöra relevant kunskapsbildning genom t.ex. kompetensutveckling, skolsamverkan och publika arrangemang. Verka för tillgång till kompetens, både för kompetenshöjning av befintliga medarbetare och för kompetensförsörjning med nya medarbetare. Arbeta för att aktivt bidra till att sprida och nyttja kunskap, stärka varandras utveckling och attraktivitet och därigenom öka kvalitén i forskning och utbildning samt bidra till kunskapsutveckling för ständig förbättring och utveckling av de kommunala välfärdstjänsterna.

Inom alla utpekade områden ska samarbeten sökas som övergripande bidrar till en *hållbar samhällsutveckling* genom framgångsrik tillämpning av forskning och utbildning i syfte att åstadkomma sociala, ekonomiska, miljömässiga eller kulturella effekter baserade på kunskap.

§ 5. Etablerade samverkansformer

En årlig Samverkansdag genomförs i Linköpings kommuns och Linköpings universitets regi.

Faktiska aktiviteter och samarbeten via ECIU mellan LK-LiU.

Linköping-Linköpings universitet-Norrköping samverkar i det europeiska nätverket EUniverCities med smart och hållbar tillväxt på agendan.

§ 6. Samarbetsprojekt under detta samverkansavtal

Båda parter uppmantras att föreslå, utöver löpande samverkan enligt § 3, samarbetsprojekt till den andra parten. När samarbetet har etablerats ska styrgruppen underrättas.

Villkoren för samarbetsprojekt ska överenskommas genom särskilt separat avtal i varje enskilt fall. Sådant avtal ska bland annat reglera projektets finansiering, ägande- och nyttjanderättsfrågor, rätt till publicering av resultat, eventuella grunder för sekretess och annat som kan vara relevant i det enskilda fallet.

Viktigt att notera avseende reglering av äganderätt är att lärare vid universitet/högskola omfattas av det så kallade lärarundantaget och avseende sekretessregleringar att båda parter omfattas av offentlighetsprincipen.

Parterna är därtill överens om att utgångspunkten vid forskningssamverkan ska vara att äganderätt tillfaller den part som genererat dem och att snabb spridning av resultat, normalt genom akademisk publicering, är en grundförutsättning.

§ 7. Gemensamma åtaganden

Båda parter avser att:

- se till att det finns relevant kompetens inom de gemensamt utvalda samarbetsområdena,
- stödja regionala, nationella och internationella samarbeten som båda parter kan ha nytta av,
- följa upp och utvärdera samarbetet och dess handlingsplan, och att
- årligen arrangera, och gemensamt finansiera, ett seminarium enligt § 5.

§ 8. Förändringar och tillägg

Förändringar och tillägg av detta samverkansavtal ska göras skriftligt och godkännas av båda parter.

§ 9. Giltighetstid

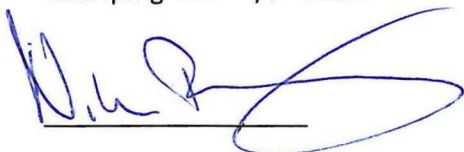
Detta samverkansavtal träder i kraft från och med att båda parter har skrivit under avtalet, och ska gälla under fyra (4) år med möjlighet till förlängning efter beslut av samverkansrådet för fyra (4) år i taget.

Båda parter har rätt att avsluta samverkansavtalet om aktiviteterna som utförs väsentligen avviker från det samarbetssätt som överenskommits genom detta avtal.

För det fall någon part vill avsluta avtalet, ska denna part underrätta den andra parten skriftligen, senast sex (6) månader innan avtalstidens utgång.

Detta samverkansavtal har uppförts i två (2) exemplar, av varje part har fått sitt exemplar.

Linköping den 3/5 2021



Niklas Borg
KSO, Linköpings kommun



Jan-Ingvar Jönsson
Rektor, Linköpings universitet