

Kompletterande arkeologisk utredning

För området Distorp-Gärstad

Linköpings kommun

2022-06-18



Linköping
Där idéer blir verklighet

Innehåll

Sammanfattning	2
Inledning	3
Metodik	4
Läge och förutsättningar	4
Områdesbeskrivning och avgränsning	4
Fältinventering med antikvarisk bedömning...	4
Värde-, känslighets- och tålighetsanalys	29
Rekommendationer.....	33
Referenser	34

Tryckta källor	34
Lantmäteristyrelsens arkiv vid Riksarkivet	34
Lantmäterimyndigheternas arkiv vid Riksarkivet	34
Stockholms universitetsbibliotek	34
Tekniska och administrativa uppgifter	35
Bilaga 1, justeringar av sedan tidigare registrerade forn- och kulturlämningar (KMR).....	36
Bilaga 2, Nyfunna forn- och kulturlämningar	43

Sammanfattning

År 2021 har KMV forum AB på uppdrag av Linköpings kommun genomfört en arkeologisk utredning för ett område mellan motorväg E4 och sjön Roxen, norr om staden Linköping, Östergötlands län.

Fältinventeringen genomfördes tidigt i juli månad 2021. Fem områden (figur 1) hade en så hög gräsvegetation alternativt så mycket lövbärande sly att inventering i princip omöjliggjordes. Kommunen informerades om att dessa fem områden måste ominventeras under tidig vår.

Den kompletterande inventeringen resulterade i 24 nyfynd av kultur- och fornlämningar samt 10 justeringar av redan befintliga lämningar varav två utgår. Statusen för några av lämningarna får anses osäkra, dvs. vad gäller deras funktion och ålder.



Figur 1. Karta över fem områden där en kompletterande kultur- och fornminnesinventering bör genomföras under tidig vår. De tre större områdena är svagt hävdade betesmarker, det minsta området i mitten är ett skogsavverkat område. Området längst i väster består av tidigare betade åkerimpediment.

Inledning

Bakgrund

2021 har KMV forum AB på uppdrag av Linköpings kommun genomfört en arkeologisk utredning för ett område mellan motorväg E4 och sjön Roxen, norr om staden Linköping, Östergötlands län.

Fältinventeringen genomfördes tidigt i juli månad 2021. Fem områden (figur 1) hade en så hög gräsvegetation alternativt så mycket lövbärande sly att inventering i princip omöjliggjordes. Kommunen informerades om att dessa fem områden måste ominventeras under tidig vår.

KMV forum AB förvärvades hösten 2021 av Norconsult AB. Norconsult lämnade in en offert för en ominventering våren 2022, vilken kommunen accepterade.

De fem områdena inventerades på nytt 21–23 april 2022.

Av offerten framgår att ”nyfynd rapporteras i kompletterande separat rapport med foton, text och kartor”. Varje nyfynd ges en geometri som levereras i form av shape-filer som kan användas i Fornreg.

Föreliggande rapport ska läsas parallellt med den tidigare rapporten med namnet ”Arkeologisk utredning. För området Distorp-Gärstad, Linköpings kommun. 2021-10-29”.

Medverkande

Arbetet genomfördes dels av docent Hans Antonson som är arkeolog med lång inventeringsvana samt kulturgeograf med stor erfarenhet av att tolka historiska kartor och läsa landskap, dels av antikvarie Samuel Björklund som är arkeolog med lång inventeringsvana.

Rapportens upplägg

Rapporten följer till stor del en rapportstruktur som Länsstyrelsen i Östergötlands län använder vid olika

arkeologiska utredningar, etapp 1, men även Riksantikvarieämbetets (2015) styrdokument.

Inledningsvis beskrivs metodik följt av utredningsområdets läge natur- och kulturhistoriska förutsättningar, bland annat beskrivningar i tidigare utredningar och Kulturmiljölagen. Därefter följer en redogörelse av den kända kultur- och fornlämningsmiljön samt en redovisning av kulturmiljöindikationer i arkivmaterialen, exempelvis de historiska kartorna. Slutligen redovisas resultaten av fältarbetet och en bedömning av lämningarna, exempelvis kan det avse nyfynd av tidigare okända lämningar eller omregistreringar av tidigare kända lämningar. Rapporten avslutas med en känslighets- och tålighetsanalys vilket kommunen specifikt har beställt. En sådan ingår normalt inte i en Etapp 1-utredning utan brukar normalt vara del av länsstyrelsens egna slutsatser baserat på en Etapp 1-utredning.

Metodik

För källor och metodik hänvisas till formuleringarna i rapporten från 2021-10-29.

Läge och förutsättningar

Områdesbeskrivning och avgränsning

Utredningsområdet har en östvästlig riktning och omfattar hela eller delar av marken till de historiska byarna Bärstad, Gärstad, Näsby, Distorp, Karlstorp och Staby, samt en utjord kallad Eklund (figur 2).

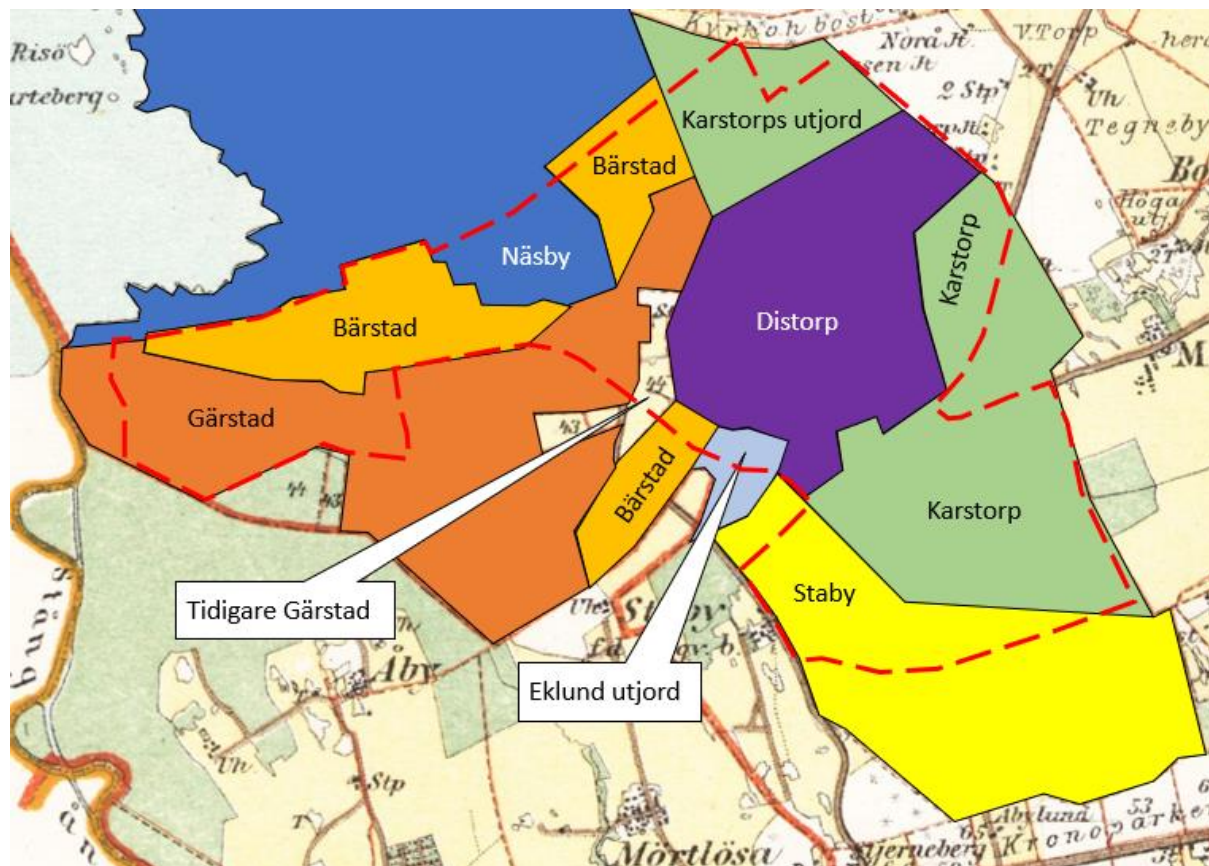
De kultur- och fornlämningar som på något sätt har identifierats eller justerats vid ominventeringen 2022 återges i figurerna 4 och 5 (översikt, se figur 3).

Fältinventering med antikvarisk bedömning

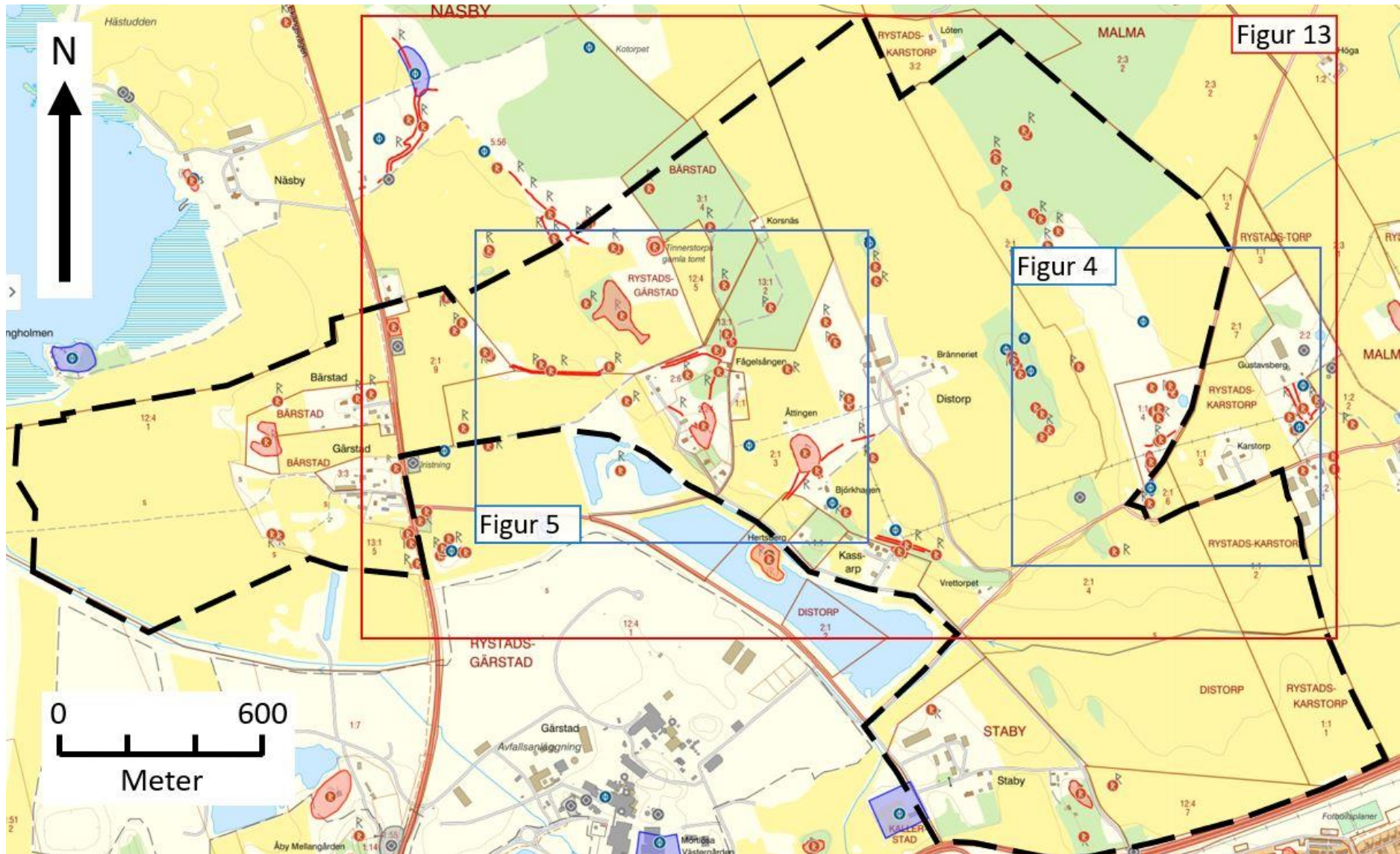
Den kompletterande ominventeringen bedrevs under tre fulla arbetsdagar i mars 2022.

Redan vid inventeringen 2021 återbesöktes samtliga redan kända förekomster av de kultur- och fornlämningar som finns med i Forsök. I det fall ominventeringen på något sätt har föranlett en justering av befintliga uppgifter i Forsök finns i Bilaga 1 en text lämpad för Fornreg samt med tillhörande rekommendation. Ominventeringen medförde en justering av fem kultur- och fornlämningar (se Bilaga 1).

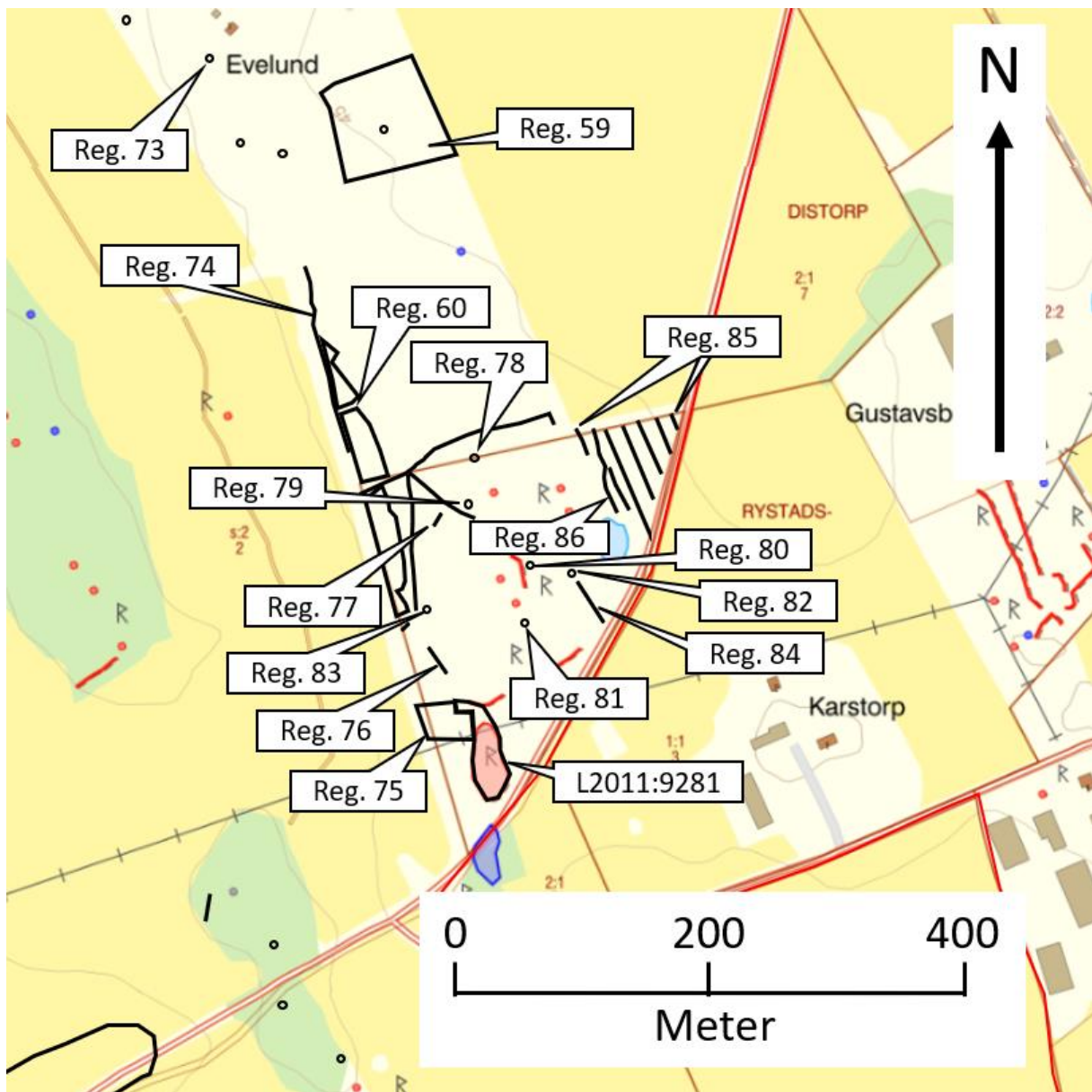
Vid ominventeringen påträffades 27 nyfynd, dvs. tidigare inte kända kultur- och fornlämningar. Nyfynden återges i figurerna 4–5 samt i Bilaga 2 och startar med Reg. 63. I Bilaga 2 har dessa en text lämpad för Fornreg samt med tillhörande antikvarisk rekommendation.



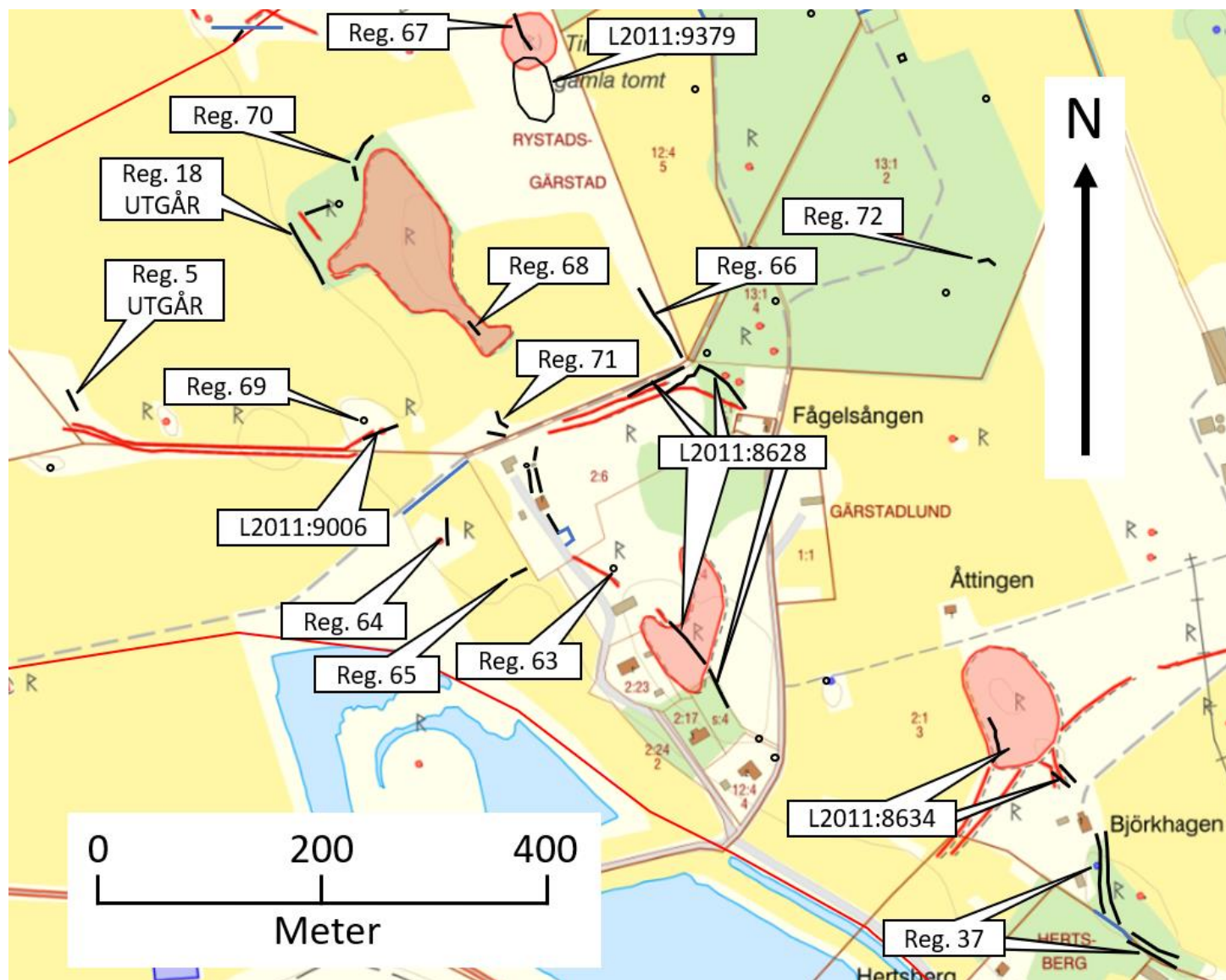
Figur 2. Äldre byterritorier enligt den tryckta Häradsekonomska kartan, kartlagd 1869–1870 (Akt Åkerbo och Bankekind härad, norra delen). Röd streckad linje markerar utredningsområdet.



Figur 3. Utredningsområdet (streckad svart linje) med blå rektanglar för detaljkartor över nyfynd och röd rektangel för en rekonstruktion av stensträngslandskapet..



Figur 4. Nyfynd av forn- och kulturlämningar i den västra delen av utredningsområdets ominventering 2022. Karta: Norconsult AB. ©Lantmäteriet SWEREF 99 TM.



Figur 5. Nyfynd av forn- och kulturlämningar i den västra delen av utredningsområdets ominventering 2022. Karta: Norconsult AB. ©Lantmäteriet SWEREF 99 TM.

Gärstad by

En husgrund (Reg. 63) har påträffats direkt norr om ladugården till fastigheten Rystad-Gärstad 2:24. Husgrunden är 4x4 m av stora grovt huggna stenar (figur 6).

En möjlig stensträng, 24 m lång (Reg. 64), finns på åkerholmen väster om fastighet Rystad-Gärstad 2:6. Den går diagonalt över åkerholmen från dess nordöstra till dess sydvästra hörn.

Sydöst om denna finns en 17 m lång rest av en åkerren (Reg. 65) som är återgiven på Storskifteskartan över Gärstad från 1766 (Akt D86-9:2).

Stensträngar i det redan kända stensträngssystemet (L2011:8628) har dels förlängts, dels givits en mer korrekt geometri.

De två norra stensträngarna som bildar en fägata har fått en ny geometri i öster. Den nordligare ligger närmare grusvägen och den södra gör en vidare båge mot torpet Fågelsången som gör att den förlängs med 15 meter. Stensträngen slutar på samma plats som tidigare vid Fågelsången.

Stensträngen i söder som slutar i gränsen mot gravfältet (L2011:9271), har förlängts åt söder med 88 meter genom gravfältet och vidare ut över samfällighet s:4.

Näsby/Tinnerstorp

Tinnerstorps gamla tomt (L2011:9379) ligger idag i en stor betesmark. Som framgår ovan har de



Figur 6. Husgrund (Reg. 63). Fotograferad mot väster. Foto: Norconsult AB.

historiska kartöverläggen samstämmigt visat att tomten i Fornsök är felinprickad ca 50 meter för långt norrut. På den i Fornsök markerade platsen finns ett kvadratisk odlingsröse. 50 meter söderut

finns emellertid fyra stenrader, en hörnstensliknande sten som förefall vara huggen samt två husgrunder (figur 7). Den ena är 7x6 m utan spismursröse och den andra är 5-12x5,5 m stor med

ett spismursröse. Några odlingsrösen ligger inom den avgränsade ytan vilka möjligen kan vara delar av byggnader.

Norr om den felinprickade tomten finns en 36 meter lång terrasskant som övergår till att bli en vall, möjligen en stensträng (Reg. 67) med mycket påförd odlingssten.

I gravfältet väster om Tinnerstorps bytomt finns en osäker stensträng (Reg. 68). Mellan stensträngen och gravfältets stensättningar i Ö finns antydning till en skålad yta. Enligt en ägomättningskarta över Näsby från 1807 (Akt D86-21:2) går åkerkanten mycket nära varför stensträngen kan vara kanten av en yngre åker bestående av odlingssten.

Straxt norr om nämnda gravfält finns en åkerkant (stenrad/stenvall) i form av en vall, ca 33 m l med mycket påförd odlingssten (Reg. 70). Stenvallen avbryts av ett mycket stort flyttblock (figur 8).

Vallen stämmer bra överens med formen på en liten åker avritad på en avmätning från 1703 (Akt D86-29:1).

I gränsen mellan Näsby och Gärstad löper två, sedan tidigare registrerade, parallella stensträngar (L2011:9006). Den norra har dels förlängts med ca 25 meter åt öster, dels givits en justerad sträckning.

Straxt norr om de parallella stensträngarna finns en flack stensättning (Reg. 69), 4 meter i diameter och endast 2 decimeter hög, liggandes direkt på berghällen.



Figur 7. Platsen för Tinnerstorps gamla tomt (L2011:9379). I snåret med buskarna finns flera husgrunder. Foto: Norconsult AB.

Distorp

Stensträngssystemet L2011:8634 vid huset Björkhagen har två utlöpare i sydöst som formar en fägata. Båda dessa har förkortats och givits en ny geometri. Den norra av de parallella stensträngarna som går på västra sidan om gravfältet (L2011:9271) har förlängts med 46 meter åt norr.

Vid ominventeringen har en komplettering gjorts av två stensträngar (Reg. 37) som påträffades sommaren 2021. Dels har de förlängts med 25 meter och givits en bättre geometri, dels har två nya stensträngar om 45 meter påträffats. Stensträngarna syns dessutom på Lantmäteriets laserskanningskarta.

Distorps östra hagmarker

Den stora betesmarken i öster innehåller många redan kända fornlämningar. Flera nya har påträffats även vid ominventeringen 2022.

Jordkällaren (Reg. 73) till torpet Evelund finns ca 20 meter sydväst om torpstugan i en skogsdunge. Endast ingången är synlig.

En trolig stensträng (Reg. 74) har påträffats söder om torpet Evelund (figur 9). Den är ca 159 meter lång med mycket påförd odlingssten. Enligt laga skifteskartan från 1867 (Akt 05-rys-124) ligger stensträngen i gränsen mellan åkergärde och betesgärde, men den norra delen av stensträngen ligger långt ifrån åkrarna varför stensträngen inte hör ihop med 1800-talets åkerbruk.



Figur 8 (ovan). Området väster om tinnerstorps tomt med stenvall (Reg. 70) som ansluter i ett stort flyttblock. Foto: Norconsult AB.

Figur 9 (vänster). Trolig stensträng (Reg. 74) i mitten av bilden. Foto: Norconsult AB.

De fossila åkrar (Reg. 59–60) som identifierades 2021 har fått förändrade geometrier. I övrigt inga förändringar.

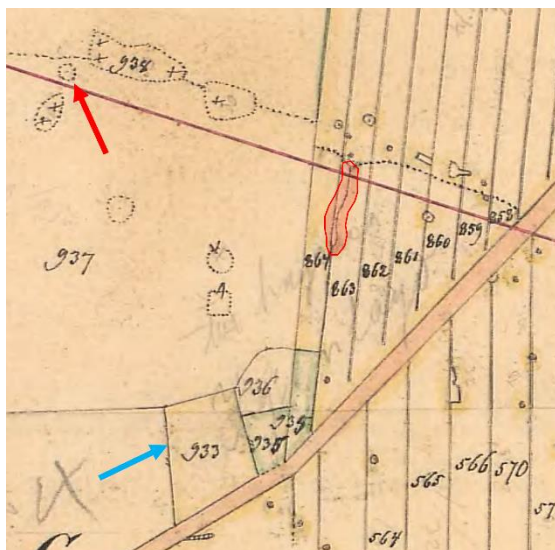
Väster om gravfältet (L2011:9281) finns en fossil åker (Reg. 75) vars form helt överensstämmer med en åker (figur 10) på en Ägomätning från 1703 (Akt 05-rys-12).



Figur 10. Ägomätning från 1703 (Akt 05-rys-12). Röd pil visar en åker (Reg. 75) som fortfarande finns kvar idag.

En 25 meter lång stensträng (Reg. 76) Reg. 76 ligger straxt norr om nämnda åker.

Sydöst om åkern (Reg. 75) finns ett sedan tidigare känt gravfält (L2011:9281) vars utbredning har förlängts åt norr där en ny stensättning har påträffats.



Figur 11. Laga skifteskarta från 1867 (Akt 05-rys-124). Den röda pilen i övre vänstra hörnet visar en rund cirkel som idag bedöms vara en förhistorisk grav, en s.k. stensättning (Reg. 78). Flera andra av de cirklar och kvadrater som syns söder om pilen är också gravar. Till höger om pilen finns en nord-sydgående linje (rödmarkerat område) vilken idag är en terrasskant (Reg. 85) men som inte är en del av 1800-talets linjeräta diken.

En endast 10 meter lång stensträngsliknande lämning (Reg. 77) har påträffats i ett taggbusksnår. Lämningens ringa längd gör den svårbedömd och

har av den anledningen klassats som möjlig fornlämning.

En ny stensättning (Reg. 78) ligger precis i kanten av fårstängslet i den norra delen av betesfällan. Stensättningen är rund med en diameter av 4 meter och lätt övertorvad en antydning till kantkedja. Stensättningen finns inritad som en rund cirkel (figur 11) på Laga skifteskartan från 1867 (Akt 05-rys-124).

Ytterligare två tidigare okända stensättningar (Reg. 79–80) har identifierats inom området (figur 12). Den nordliga är 3,5 meter i diameter och den södra är 4 meter i diameter. Båda är övertorvade med enstaka synliga stenar i ytan. Reg. 80 har ett 1,5 meter stort mittblock.



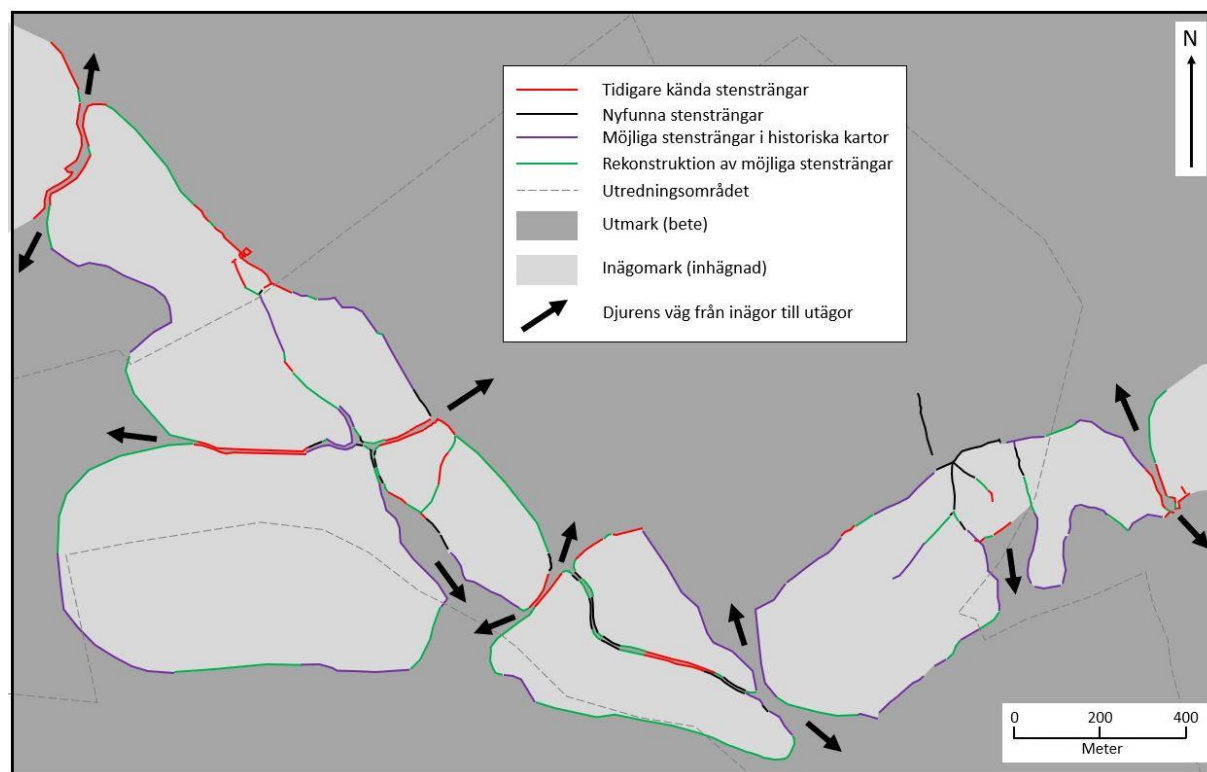
Figur 12. Stensättning (Reg. 80) med, i förgrunden, anslutande stensträng. Foto: Norconsult AB.

Tre mindre vattenhål/grävda källor (Reg. 81–83) med en diameter av 2,5–3,5 meter finns inom

området. Två av dem har en tydlig vall runt omkring.

I den östra delen av området finns flera grävda diken (Reg. 84–85) fördelade på två områden. Inga av dessa diken torde kunna klassas som fornlämningar. Det västra området ligger väster om den stora dammen där det 45 meter långa diket markerar avslutet på åkern med nummer 933 på 1867 års Laga skifteskarta (Akt 05-rys-124). I det andra området finns ett dikessystem bestående av sju bandparceller med mellanliggande diken. Dikena är 13–90 meter långa.

Mellan bandparcell 863 och 867 på 1867 års karta syns en streckad linje som inte följer dikenas rätlinjighet (figur 11). Linjen markerar en idag tydlig terrasskant (Reg. 86) och torde inte höra samman med 1800-talsparcellerna. Den kan vara mycket äldre och eventuellt utgöra en förhistorisk boplatsterrass, åkerrass eller förlängning på den bortodlade östvästgående stensträngen i norr. Den kan emellertid inte dateras utifrån sin form varför den torde klassas som en möjlig fornlämning.



Figur 13. En rekonstruktion av det äldre järnålderslandskapet baserat på stensträngar (en fornlämningstyp som är raserade stengärdesgårdar).

Värde-, känslighets- och tålighetsanalys

Den kompletterande ominventeringen av fem områden stärker den tidigare värde-, känslighets- och tålighetsanalysen i rapporten från 2021 vars slutsatser kvarstår. Därför återges ånyo den förra rapportens ("Arkeologisk utredning. För området Distorp-Gärstad, Linköpings kommun. 2021-10-29") text i sin helhet. Men känslighets- och tålighetskartorna (figur 14–15) har uppdaterats med nyfynden.

Däremot har nyfynd av fornlämningar medfört en revidering av den rekonstruktion som i 2001 års rapport genomfördes av stensträngslandskapet inom utredningsområdet. Rekonstruktionen av stensträngslandskapet baseras på fornlämningar, historiska kartor och topografi (figur 13).

Rekonstruktionen ger indikationer på ett landskap som baserades på ensamgårdar vilka låg på inägomarkerna nära fägatorna. Vissa gravfält förefaller ligga tvärs över stensträngarna, varför det kan antagas att de är yngre och att stensträngarna då tagits ur bruk. Det indikerar en större samhällsomvandling under yngre järnålder mot bildandet av byar.

Denna arkeologiska utredning har landat i utpekandet av tre områden med höga kulturhistoriska värden där ett högre hänsynstagande bör realiseras i den framtida

planeringen (figur 14). Värdena är höga dels för att de speglar samhällsförändringar, dels för att olika tidsperioder sammanfaller och dels för att kulturföreteelsernas koncentration är särskilt hög. De tre områdena utgörs dels av torpen på utmarken inklusive ett område med by/gårdstomt, gravar och stensträngar, dels betesmarken mellan torpet Evelund och landsvägen, med olika former av åkerbruk (tegar, stensträngar), gravar och bebyggelse och slutligen, dels en större åkerholme med stora stensättningar.

Utifrån kulturmiljöbeskrivningen och den kulturhistoriska värdebedömningen har en känslighetsbedömning av de kulturhistoriska värdena inom utredningsområdet genomförts (figur 15).

Bedömningen avser känslighet och tålighet inför kända och, utifrån det kommande planarbetet, rimliga potentiella förändringar inom området. Bedömningen har gjorts enligt en tregradig skala:

- Område eller objekt som är mycket känsligt för förändringar (blå markering)
- Område eller objekt som är känsligt för förändringar (grön markering)
- Område eller objekt som är tåligt för förändringar (ingen markering)

Landskapet i undersökningsområdet har ett stort tidsdjup där flera historiska perioder samtidigt är avläsbara genom de fysiska spår i form av forn- och kulturlämningar samt de historiska kartorna. Några är mer tydliga än andra och har genererat än större

mängd spår alternativt är koncentrerade till ett begränsat geografiskt område. Framför allt är det den äldre järnålderns stensträngslandskap, den yngre järnålderns och det medeltida gårds- och bylandskapet, säterilandskapet och torplandskapet som har avsatt tydliga spår i landskapet.

Stensträngslandskapet inom utredningsområdet är inte det bäst bevarade i Östergötland. Flera kulturgeografiska och arkeologiska studier har ägnats denna fornlämningstyp och det samhälle inom vilket det uppstod och försvann, däribland Widgren (1983), Lindquist (1968) och Baudou (1973). Ett försök till en rekonstruktion av stensträngslandskapet har genomförts baserat på fornlämningar, historiska kartor och topografi (figur 13). Stensträngarna visar tydligt ett samhällssystem som skär tvärs över historiska administrativa gränser. I Länsstyrelsens regionala natur- och kulturminnesvårdsprogram (Elfström, 1983) står att "stensträngsresterna anknäver på ett intressant sätt delvis till den nuvarande ägoindelningen". Det stämmer att stensträngarna undantagsvis sammanfaller med historiska bygränser, men, det kan lika gärna ha varit topografin som styr byarnas arrondering och därmed gränsernas lokalisering.

Rekonstruktionen ger indikationer på ett landskap som baserades på ensamgårdar vilka låg på inägomarkerna nära fägatorna. Vissa gravfält ligger tvärs över stensträngarna, varför det kan antagas att de är yngre och att stensträngarna då tagits ur bruk. Det indikerar en större samhällsomvandling under yngre järnålder mot bildandet av byar.

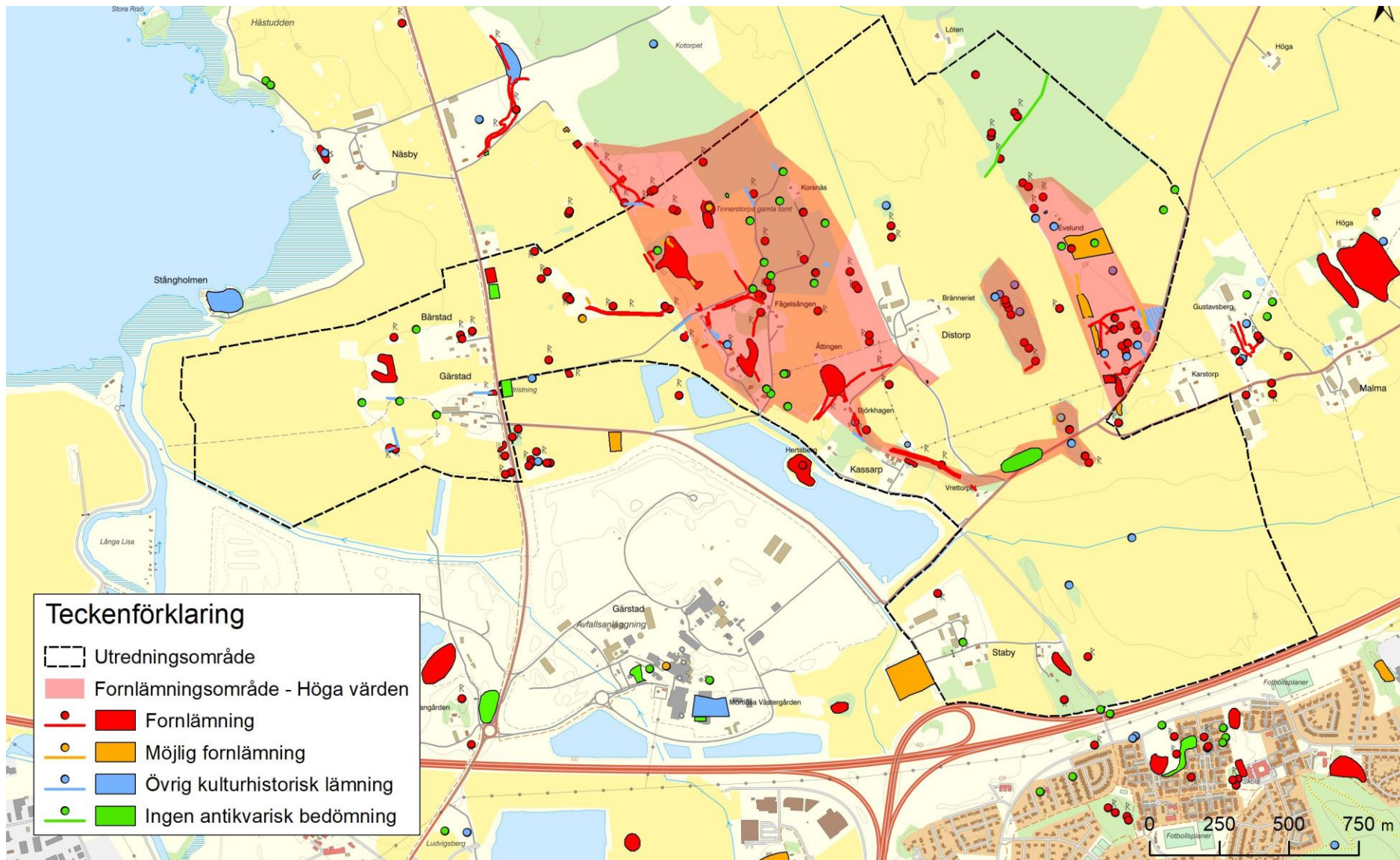
Även om det finns bättre bevarade stensträngslandskap i Östergötland har stensträngarna inom utredningsområdet höga pedagogiska värden sett till dess närhet till besökare och flera är känsliga för förändring. Säterilandskapet framträder tydligt i de historiska kartorna.

Det finns sätesgårdar i Gärstad, Näsby, Distorp och Staby. Flera gårdar/byar från yngre järnålder eller medeltid har blivit avhysta (Tinnerstorp, Karstorp, Östra Staby). Sätsgårdarna har sammanhållna ägor som alltså inte är del i den övriga, av tegar uppsplittrade, åkermarken. Här märks ett annat tankesätt i att bruka marken. Lantmätarna har även markerat att säteriernas mangårdsbyggnader är större, vilket förstås kan vara en symbol för en annan ägandeform, dock är säteriernas hus betydligt större än vad gäller övriga gårdar. Men säterilandskapet skiljer sig inte från resten av landskapet i Östergötlands centralbygder. Det är ett storskaligt rationellt jordbruk där åkrarna är vidsträckta utan några odlingshinder att tala om. Det har således inte något med säteridriften att göra, utan snarare med 1800-talets uppodling och mekaniseringen av jordbruket, med mycket stora

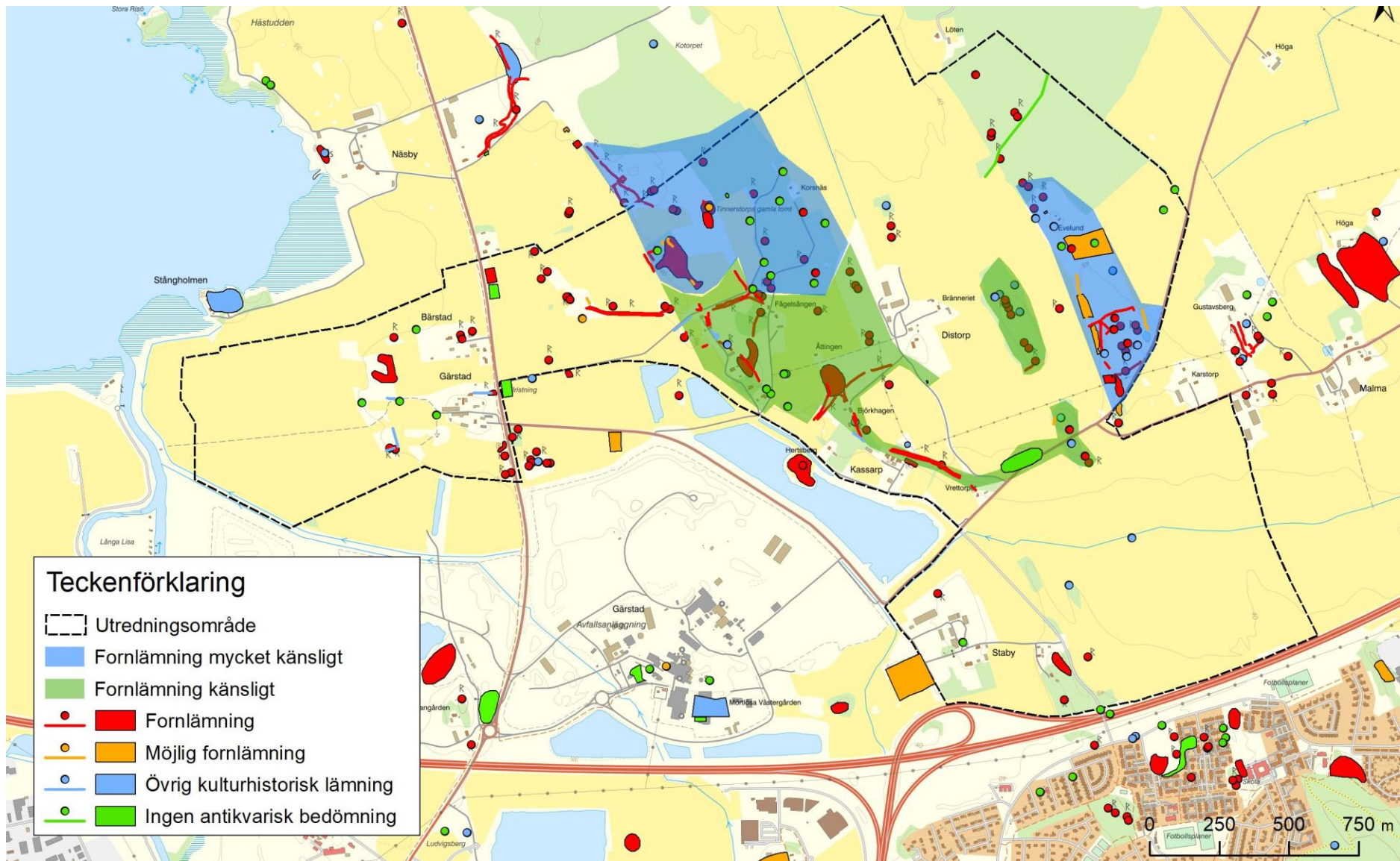
arbetsmaskiner från 1950-talet och framåt (Antonson och Jansson, 2011). Landskapet inom undersökningsområdet är sett till säterierna inte känsligare än någon annan stans i Östergötlands fullåkerslandskap. Flera av de avhysta gårdarna klassas idag som fornlämning, även om det inte finns några synliga spår ovan mark. I Bilaga 2 är följaktligen förslaget att de ska registreras som fornlämning. I Karstorp finns dessutom indikationer på en ödetomt, sannolikt ödelagd vid tiden för Digerdöden, vilket vid arkeologiska utgrävningar möjligen kan ge nya upplysningar om pandemins förlopp i länet. Torpen är emellertid en än tydligare social markör jämfört med skillnaden mellan bondgård och säteri. Torp (liksom backstugor) fanns såväl vid säterier som vid bondgårdar och utgör bebyggelse på ofri grund. De låg på utmarken, långt från bybebyggelsen, med en liten tillhörande jordbrukstäppa. Vissa torp var så kallade soldattorp. Soldattorpet uppfördes gemensamt av några gårdar för en soldat, som genom självhushållning, försörjde sig och sin familj. Torparfamiljerna var en oundgänglig arbetsresurs för lantbruken. De hjälpte bland annat till att odla upp så att böndernas marker kunde expandera. Det framgår också tydligt av de historiska kartorna att de små täpporna ofta har

införlivats i böndernas åkermark. När åkrarna hade nått torpen, flyttades torpen till en ny plats. Det är därför inte konstigt att det är så många äldre torp som på senare kartor inte finns kvar medan nya torp på andra platser har tillkommit.

Utmarken i utredningsområdets norra del, där byarna Bärstad, Gestad, Distorp och Karstorp stöter samman, är osedvanligt tät med uppgifter om torp och backstugor. De flesta är övergivna och spår av äldre bebyggelse på de markerade platserna har inte alltid kunnat identifieras vid fältarbetet. Men några torp finns kvar och bebos (Fågelsången) medan andra är på väg att rasa samman (Åttingen och Korsnäs). Torpen är många gånger äldre än 1850 och det kan således övervägas om huruvida de ska klassas som fornlämningar eller inte, oavsett om det finns synliga spår kvar eller om spåren döljer sig under plogdjup. Hela utmarksområdet har ett högt kulturhistoriskt värde. Området är känsligt för en förändrad markanvändning eftersom det kan förstöra spåren av utmarksbebyggelsen och minska förståelsen och upplevelsen av den sociala stratifiering som visar sig så tydligt i området.



Figur 14. Utpekade områden med mycket höga kulturhistoriska värden. ©Lantmäteriet SWEREF 99 TM.



Figur 15. Känslighetskarta för kulturmiljö med områden med känsliga och mycket känsliga kulturhistoriska värden. ©Lantmäteriet SWEREF 99 TM.

Rekommendationer

Utöver utpekande av värde samt känslig- och tålighet presenteras fem rekommendationer inför den kommande detaljplaneringen:

Att bevarandehänsyn fokuseras på större sammanhängande områden med stensträngar respektive torp. Dessa båda kulturföreteelser är värda att uppmärksammas vid exploatering.

Att det är högst sannolikt att det i dagens åkermark, under plogdjup, finns spår av borttagna stensträngar. Det bör beaktas vid fördjupade arkeologiska utredningar. Utgångspunkten är att mängden fornlämningar kommer att rendera utgrävningar till betydande kostnader. I vissa fall är det säkrast att betrakta hela åkerimpediment som en enda stor fornlämning eftersom fornlämningstätheten är extremt hög, ett exempel på det är det östra ominventerade området. Det är också sannolikt att avlägsnande av dagens torp- och gårdsbebyggelse kan medföra att de övergår till att bli fornlämningar. Det är också sannolikt att flera av de odlingsrösen som ligger i betesmarker är gravar (stensättningar). Flera sådana exempel finns inom området. Stora odlingsrösen i de historiska kartorna som är lokaliserade till högre liggande områden kan på samma sätt ha utgjort tidigare gravar. Även om de idag är bortodlade kan spår finnas under plogdjup.

Att kommunen, som indirekt markägare, rekommenderas att ta större ansvar för att

restaurera torpbebyggelsen, och därmed torplandskapet.

Att skogsbruket behöver ta stor hänsyn till utmarksbebyggelsen då många lämningar eller uppgifter om möjliga lämningar är kända (de synliga såväl som de utan synliga spår). Det bör övervägas huruvida utmarksområdet, med de många torpindikationerna, bör fredas från maskindrivet skogsbruk med tunga maskiner och fläckberedning, för att i stället tillämpa plockhuggning.

Att vid utvecklandet av området till en ny form av markanvändning överväga ifall stensträngsfägatorna, en form av forntida leder, kan integreras i dagens sätt att utnyttja landskapet i form av promenadvägar, cykelstråk osv. stensträngslandskapets fägator är intressanta eftersom de binder samman olika geografiska områden med varandra. De ligger många gånger lokaliserade till naturformationer (avsats, höjdrygg).

Referenser

Tryckta källor

Baudou, E. (1973-). Arkeologiska undersökningar på Halleby: Archeological investigations at Halleby. Stockholm: Almqvist & Wiksell.

Elfström, G. (red.) (1983). Natur, kultur: miljöer i Östergötland: Naturvårdsplan och kulturminnesprogram. Länsstyrelsen i Östergötlands län, Linköping.

Lindquist, S.-O. (1968). Det förhistoriska kulturlandskapet i östra Östergötland: Hallebyundersökningen I. Diss. Stockholm: Univ., 1968. Stockholm.

Riksantikvarieämbetet, 2015. *Vägledning för tillämpning av kulturmiljölagen Uppdragsarkeologi Rapportering, förmedling och arkeologiskt dokumentationsmaterial*. Stockholm: Riksantikvarieämbetet.

Widgren, M. (1983). Settlement and farming systems in the early Iron Age: a study of fossil agrarian landscapes in Östergötland, Sweden. Diss. Stockholm: Univ. Stockholm.

Lantmäteristyrelsens arkiv vid Riksarkivet Distorp och Karstorp, Ägomätning, 1703 Akt D86-7:1).

Näsby, Ägomätning, 1807. Akt D86-21:2.

Tinnerstorp, Avmätning, 1703. Akt D86-29:1.

Lantmäterimyndigheternas arkiv vid Riksarkivet

Distorp och Karstorp, Ägomätning, 1703. Akt 05-rys-12.

Distorp och Karstorp, Delning, 1735. Akt 05-rys-20.

Distorp och Karstorp, Laga skifte, 1867 Akt 05-rys-124.

Näsby, Ägomätning, 1807. Akt Akt 05-rys-55.

Stockholms universitetsbibliotek

Häradsekonomiska kartan, kartlagd (tryckt version), kartlagd 1869–1870, tryckt 1877. Akt Åkerbo och Bankekind härad, norra delen.

Tekniska och administrativa uppgifter

Fastighet	Distorp 2:1; Gärstad 2:24, 12:4, 13:1; Karstorp 1:1; Näsby 5:56.
Socken	Rystad
Kommun	Linköping
Län	Östergötlands län
Koordinatsystem	SWEREF 99
Typ av undersökning	Kulturhistorisk utredning
Ansvarig för utredningen	Lisa Sarban
Författare	Hans Antonson
Tryck	Finns endast som digital resurs (pdf)
Beställare	Planarkitekt Filippa Blomberg Miljö- och samhällsbyggnadsförvaltningen, Plankontoret, Linköpings kommun Stadsantikvarie Alexandru Babos, Miljö- och samhällsbyggnadsförvaltningen, Plankontoret, Översiktsplanering, Linköpings kommun
Ansvarig för texter till Fornreg	Hans Antonson
Kommunens upphandling	Avropsförfrågan avseende ramavtal för kulturmiljö, UH-2019-69. Kulturmiljöutredning och arkeologi etapp 1 för område Distorp-Gärstad
Kvalitetsgranskning	Samuel Björklund
Fältinventerare	Hans Antonson och Samuel Björklund
Fältbesök	2022-03-21–2022-03-24
Copyright ©	Linköpings kommun och Norconsult AB

Bilaga 1, justeringar av sedan tidigare registrerade forn- och kulturlämningar (KMR)

KMR-nummer (Fornsök)	Forn- och kulturlämningstyp	Åtgärd och/eller bedömning	Beskrivning
L2011:8628	Stensträngar	<p>KOMPLETTERING. FÖRLÄNGNING AV ETT REDAN EXISTERANDE HÄGNADSSYSTEM (STENSTRÄNGSSYSTEM).</p> <p>De två norra stensträngarna som bildar en fägata har fått en ny geometri i öster. Den nordligare ligger närmare grusvägen och den södra gör en vidare båge mot torpet Fågelsången som gör att den förlängs med 15 meter. Stensträngen slutar på samma plats som tidigare vid Fågelsången.</p> <p>Stensträngen i söder som slutar i gränsen mot gravfält KMR L2011:9271 har förlängts åt söder med 88 meter genom gravfältet och vidare ut över samfällighet s:4.</p>	<p>I anslutning till gravfältet är: 2) Stensträngssystem, som med kortare avbrotthar en sammanlagd längd av ca 550 m. På en sträcka av ca 120 m i områdets N del är stensträngen dubbel. Den är 1,5-3 m br och 0,2-0,4 m h och bestå vanligen av 0,3-0,7 m st stenar. Enstaka block, intill 1,5 m st, ingår. I V delen går stensträngen intill ett vattenhål.</p>
L2011:8634	Stensträngar	<p>KOMPLETTERING. FÖRLÄNGNING AV ETT REDAN EXISTERANDE HÄGNADSSYSTEM (STENSTRÄNGSSYSTEM).</p> <p>Stensträngssystemet har två utlöpare i sydöst som formar en fägata. Båda dessa har förkortats och givits en ny geometri.</p> <p>Den norra av de parallella stensträngarna som går åt sydväst (västra sidan om gravfält L2011:9271) har förlängts med 46 meter åt norr.</p>	<p>Stensträngssystem, ca 450 m l bestående av 5 stensträngar, 0,5-1 m br och 0,2-0,4 m h, av 0,3-0,7 m st stenar.</p>
L2011:9006	Stensträngar	<p>KOMPLETTERING. FÖRLÄNGNING AV ETT REDAN EXISTERANDE HÄGNADSSYSTEM (STENSTRÄNGSSYSTEM).</p> <p>Den norra av de två stensträngarna som bildar en fägata har fått en ny geometri i öster. Den nordligare har dels förlängts med ca 25 meter åt öster och passerar mycket nära skärvstenshögen, dels givits en något justerad sträckning.</p>	<p>Stensträng (Ö-V), vilken under större delen av sin sträckning är dubbel 345 resp 280 m l, 1-2 m br och 0,2-0,4 m h av vanligen 0,3-0,7 m st stenar, enstaka block, intill 1,5 m, ingår. Den nordliga stensträngen passerar nära en skärvstenshögen och fortsätter på den nakna berghällen ned mot åkerkanten i Ö.</p>
L2011:9281	Gravfält (Sts)	<p>KOMPLETTERING. UTÖKNING. NY GEOMETRI. UPPDATERAD BESKRIVNING</p>	<p>Gravfält 80x25 m st (N-S) bestående av ca 9 fornämningar. Dessa utgörs av ca 9 runda stensättningar, 4-6 m diam och 0,2-0,5m h. De är</p>

		Gravfältet har förlängts i norra delen så att den täcker in en nyfunnen stensättning.	övertorvade med i ytan enstaka, en har talrika stenar, vanligen 0,3-0,5 m st, enstaka 0,8-1,2 m st. Fyra stensättningar i V delen är överodlade, en i NÖ delen är osäker. En i S mot landsväg är något kantskadad.
L2011:9379	Bytomt	NY GEOMETRI. BESKRIVNINGEN ERSÄTTTS.	<p>Bebyggelselämning inom ett område av ca 64x31 m (N-S). I västra kanten, mot vattenhållet, finns minst två stenrader, 20 (N-S) respektive 10 (Ö-V) m l och 0,2 m h, bestående av 0,3-0,5 m stora stenar. I anslutning till den södra av dessa finns en husgrund 7x6 m (NV-SÖ) där den SV kanten består av 0,5-0,7 m st stenar. Avgränsad av vall 2 m br och 0,3 m h i NO och NV. I SV finns en Husgrund, 5-12x5,5 m (NÖ-SV) med en osäker utbredning åt NÖ. 0,6 m h terrass i SV av 0,2-0,7 m st stenar. I Ö ett kraftigt övertorvat spismursröse med måttliga mängder 0,15-0,3 m st stenar synliga i ytan. I SÖ söder finns enstaka stenar i gräsytan som kan vara bearbetade.</p> <p>Tinnerstorp har utgjort en egen gård enligt en lantmäteriakt från 1703. På flera lantmäteriakter från 1700- och 1800-talen är Tinnerstorp markerad inom angivet område.</p> <p>Ej hävdad betesmark. Taggbuskar.</p> <p>Referenser: Lantmäteristyrelsens arkiv. Avmätning, Akt D86-29:1/1703. Lantmäteristyrelsens arkiv. Geometrisk avmätning, Akt D86-6:1/1710. Lantmäteristyrelsens arkiv. Storskifte, Akt D86-6:2/1776. Lantmäteristyrelsens arkiv. Ägomätning, Akt D86-21:2/1807.</p>

Bilaga 2, Nyfunna forn- och kulturlämningar

Registreringarna nedan följer samma princip. De är manuellt inprickade på kartan. Medelfelet är 10 meter. Registerunderlaget är Fastighetskartan/utskrivet ortofoto. Noggrannheten på underlaget är skala 1:10 000.

Registreringsnummer	Forn- och kulturlämningstyp	Antikvarisk bedömning och lämningens status	Beskrivning	Referenser
Reg. 5	Möjlig hägnad (stensträng)	UTGÅR efter inventering 2022. Bekräftat i fält.	UTGÅR	
Reg. 18	Hägnad (stensträng)	UTGÅR efter inventering 2022. Bekräftat i fält.	UTGÅR	
Reg. 37	Hägnadssystem (stensträngar)	Fornlämning. Bekräftad i fält.	KOMPLETTERING Stensträngssystem, med en sammanlagd längd av ca 360 m (NV-SÖ). På en sträcka av ca 130 m i dess N del är stensträngen dubbel (fägata). Stensträngarna är 1-1,5 m br och 0,2-0,4 m h och består vanligen av 0,3-0,7 m st stenar. Antydning till skålad markyta mellan stensträngarna. Beväxt med lövskog och tät sly.	
Reg. 59	Fossil åker	Möjlig fornlämning. Bekräftad i fält.	ÄNDRAD GEOMETRI Område 130x83 m st (Ö-V) med bandformiga åkrar. Åkrarna har en plan ovansida och avgränsas av 8 diken, ca 0,3 m dj och 0,3 m br. Svagt betad betesmark med mycket högt gräs. På en lantmäterikarta från 1867 omnämns området som "åker, utlagt till bete".	Lantmäterimyndighetens arkiv. Laga skifte, Akt 05-rys-124/1867.
Reg. 60	Fossil åker	Möjlig fornlämning. Bekräftad i fält.	ÄNDRAD GEOMETRI Område 110x23 m st (N-S) med änden av bandformiga åkrar. Åkrarna har en plan ovansida och avgränsas av 4 diken, ca 0,2 m dj och 0,2-0,3 m br. Svagt betad betesmark med mycket högt gräs. På en lantmäterikarta från 1867 omnämns området som "åker, utlagt till bete".	Lantmäterimyndighetens arkiv. Laga skifte, Akt 05-rys-124/1867.
Reg. 63	Husgrund	Övrig kulturhistorisk lämning. Bekräftad i fält.	Husgrund, kvadratisk 4x4 m och 0,3-0,4 m h av lagda huggna stenar.	
Reg. 64	Hägnad (stensträng)	Möjlig fornlämning. Bekräftad i fält.	Stensträng, ca 24 m l (N-S), 1-1,5 m br och 0,2-0,3 m h. Stensträngen löper över åkerholmen från dess NÖ till dess SV hörn.	

Reg. 65	Fossil åker (åkerren)	Fornlämning, bekräftad i fält.	Åkerren 17 m l (Ö-V), 0,7 m br och 0,3-0,4 m h mestadels bestående av 0,1-0,3 m st stenar.	Åkerren. Lantmäteristyrelsens arkiv. Storskifte, Akt D86-9:2/1766.
Reg. 66	Hägnad (stensträng)	Fornlämning, bekräftad i fält.	Stensträng ca 80 m l (N-S), 1-1,5 m br och 0,2 m h. Dess södra ände ansluter till L2011:8628. Svagt hävdad betesmark.	Odlingsrösen på rad. Lantmäterimyndighetens arkiv. Ägomätning, Akt 05-rys-55/1807.
Reg. 67	Fossil åker (terrasskant, vall)	Fornlämning, bekräftad i fält.	Terrasskant 36 m l och 0,2-0,3 m h. som övergår till att bli en vall, möjligen en stensträng (Reg. 67)	
Reg. 68	Hägnad (stensträng)	Möjlig fornlämning. Bekräftad i fält.	Möjlig stensträng, ca 15 m l (N-S), 1-1,5 m br och 0,2-0,3 m h med mycket påförd odlingssten. Mellan stensträngen och stensättningarna i Ö finns antydning till en skålad yta (möjlig fägata?).	
Reg. 69	Stensättning	Fornlämning, bekräftad i fält.	Stensättning, 4 m diam och 0,2 m h, bestående av mestadels 0,1-0,3 m st stenar, i S delen mittdel(?) av 0,2-0,4 m st stenar. Övermossad och lätt övertorvad.	
Reg. 70	Fossil åker (vall)	Möjlig fornlämning. Bekräftad i fält.	Möjlig åkerkant i form av en stenvall, ca 33 m l (N-S), 1-2 m br och 0,2-0,3 m h med mycket påförd odlingssten. Stenvallen avbryts av ett mycket stort flyttblock ca 4 m i diam och 3 m h. Vallen stämmer bra överens med en liten åker på en avmätning från 1703 (Akt D86-29:1).	
Reg. 71	Hägnad (stensträng)	Fornlämning, bekräftad i fält.	Stensträngar, 33 m l (NV-SÖ) som går parallellt 16 resp 17 m l, 1-2 m br och 0,2-0,4 m h av vanligen 0,3-0,7 m st stenar. Stensträngarna torde utgöra en fortsättning på Reg 14:2 samt L2011:8628.	
Reg. 72	Fossil åker (stenvall), historisk tid	Övrig kulturhistorisk lämning. Bekräftad i fält.	Stenvall 20 m l (Ö-V), 0,6-0,8 m br och 0,2-0,3 m h med i ytan synliga 0,2-0,7 m st stenar. Vallen torde höra samman med det intilliggande torpet (Reg. 29).	
Reg. 73	Husgrund, historisk tid	Övrig kulturhistorisk lämning. Bekräftad i fält.	Husgrund (jordkällare), sannolikt rektangulär 5x6,5 m och ca 0,5 m h. Endast ingången är synlig i form av en låg, 0,2 m h, 0,8 m br öppning. Kraftig överväxt av träd, snår och döda grenar samt upplag av byggmaterial.	

Reg. 74	Hägnad (stensträng)	Möjlig fornlämning, bekräftad i fält.	Möjlig stensträng, ca 159 m l (N-S), 1-1,5 m br och 0,2-0,3 m h med mycket påförd odlingssten. Bitvis beväxt med buskar.	Stensträngen ligger i gränsen mellan åkergärde och betesgärde, men den norra delen av stensträngen ligger långt ifrån åkrarna varför stensträngen inte hör ihop med 1800-talets åkerbruk. Lantmäterimyndighetens arkiv. Laga skifte, Akt 05-rys-124/1867.
Reg. 75	Fossil åker	Fornlämning, bekräftad i fält.	Fossil åkeryta, 50x25 m (Ö-V), avgränsad av 0,5-1,5 m br och 0,2 m dj dike i S och 0,3 m h åkerhak i N.	Lantmäteristyrelsens arkiv. Ågomätning. Akt D86-7:1/1703.
Reg. 76	Hägnad (stensträng)	Fornlämning, bekräftad i fält.	Stensträng, ca 25 m l (N-S), 1-1,5 m br och 0,2-0,3 m h med i ytan 0,4-0,8 m st stenar.	
Reg. 77	Hägnad (stensträng)	Möjlig fornlämning, bekräftad i fält.	Möjlig stensträng, ca 10 m l (NÖ-SV), 1-1,2 m br och 0,2-0,3 m h	
Reg. 78	Stensättning	Fornlämning, bekräftad i fält.	Stensättning, rund 4 m i diam och 0,3 m h. Övertorvad, bestående av 0,3-0,7 m stora stenar. Stensättningen har en antydning till kantkedja av 0,3-0,6 m stora stenar.	Cirkel på skifteskarta.
Reg. 79	Stensättning	Fornlämning, bekräftad i fält.	Stensättning, rund 3,5 m i diam och 0,5 m h. Övertorvad med i ytan ställvis 0,2-0,3 m st stenar.	Lantmäterimyndighetens arkiv. Laga skifte, Akt 05-rys-124/1867.
Reg. 80	Stensättning	Fornlämning, bekräftad i fält.	Stensättning, rund 4 m i diam och 0,3 m h. Övertorvad, med i ytan ställvis 0,4-0,6 m st stenar. Mittblock, 1,5 m st och 0,5 m h.	
Reg. 81	Brunn/kalkälla	Övrig kulturhistorisk lämning. Bekräftad i fält.	Kalkälla, rund 3,5 m i diam och 1 m dj till vattenytan. Kantas av jordvall 1,5-2 m br och 0,1-0,2 m h.	
Reg. 82	Brunn/kalkälla	Övrig kulturhistorisk lämning. Bekräftad i fält.	Kalkälla, rund 3 m i diam och 0,7 m dj till vattenytan. Ingen tydlig vall, men ca 6x6 m st yta i SÖ tycks bestå av påförd jord.	

Reg. 83	Brunn/kallkälla	Övrig kulturhistorisk lämning. Bekräftad i fält.	Kallkälla, rund 2,5 m i diam och 0,5 m dj till vattenytan. Kantas av jordvall 1 m BR och 0,2 m h.	
Reg. 84	Fossil åker (dike), historisk tid	Övrig kulturhistorisk lämning. Bekräftad i fält.	Dike, 45 m l, 0,2-0,3 m br och 0,1-0,2 m dj. Diket är kraftigt igensatt. Åkermarken är på den högre, östra sidan.	Nr 933. Lantmäterimyndighetens arkiv. Laga skifte, Akt 05-rys-124/1867.
Reg. 85	Fossil åker (dike, terrass), historisk tid	Övrig kulturhistorisk lämning. Bekräftad i fält.	Dikessystem bestående av sju bandparceller med mellanliggande diken. Dikena är mellan 13-90 l, 1,5 m br och 0,2 m dj.	Nr 858-867 Lantmäterimyndighetens arkiv. Laga skifte, Akt 05-rys-124/1867.
Reg. 86	Fossil åker (terrasskant)	Möjlig fornlämning, bekräftad i fält.	Terrasskant, 73 m l (N-S), 0,2-0,6 m h som i norra delen är kraftigt stenbemängd med 0,1-0,4 m st stenar. Terrassens riktning avviker från diken till de omkringliggande bandparcellerna. Terrassen finns inritad på en historisk karta från 1867, varför den torde vara äldre och ha ett annat ursprung än bandparcellernas diken. Möjligen kan den vara en utlöpare till den bortodlade stensträngen (Ö-V) som fanns i åkern direkt norr om stängslet.	Streckad linje mellan bandparcell Nr 863 och 867 på 1867 års karta. Lantmäterimyndighetens arkiv. Laga skifte, Akt 05-rys-124/1867.