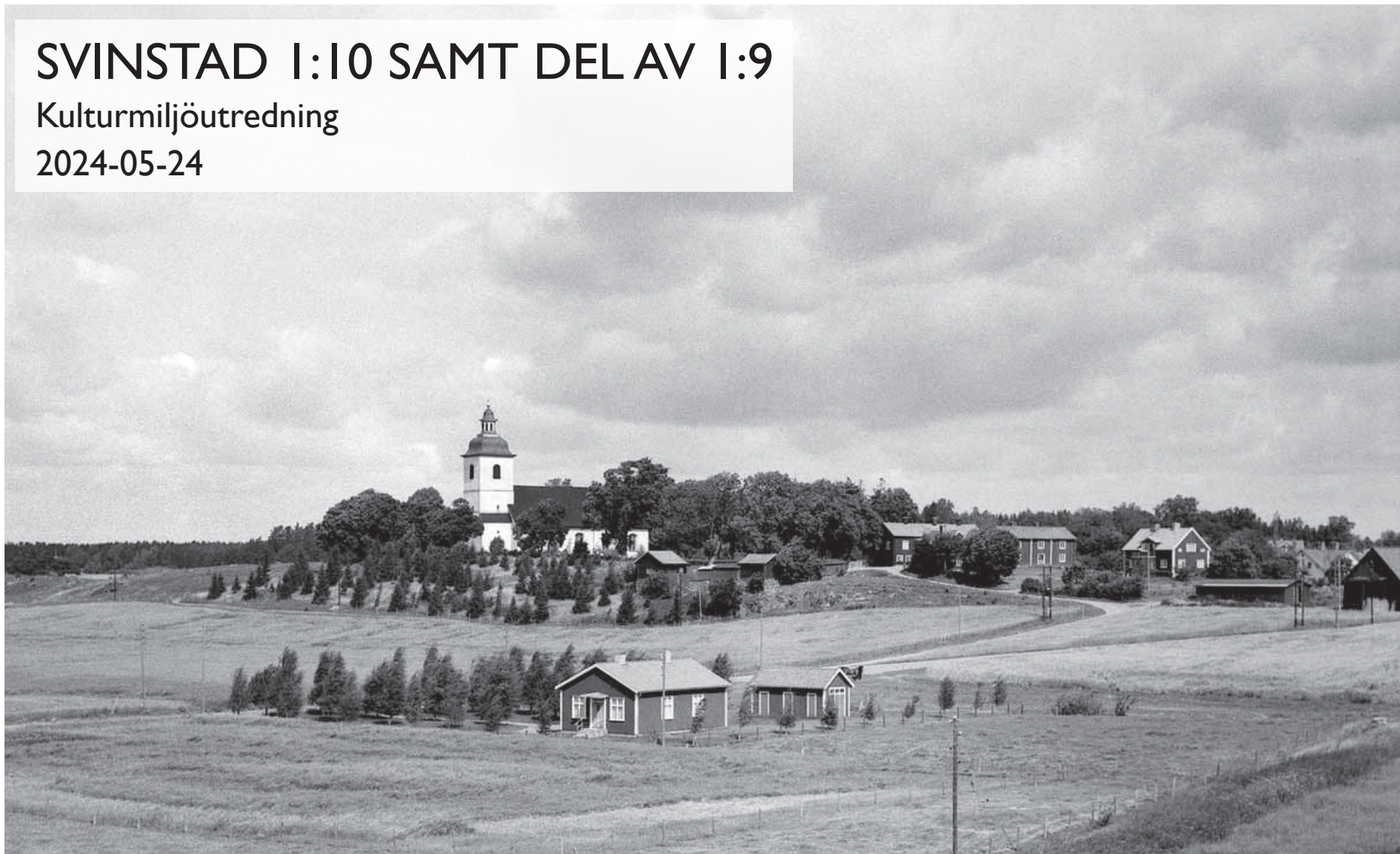


SVINSTAD I:10 SAMT DEL AV I:9

Kulturmiljöutredning

2024-05-24



SVINSTAD 1:10 OCH DEL AV 1:9 KULTURMILJÖUTREDNING

UPPDRAGSNAMN

Kulturmiljöutredning inför
detaljplan i Bankekind för Svinstad 1:10 och del av
1:9

UPPDRAGSANSVARIG

Lisa Berglund, byggnadsantikvarie/
sakkunnig kulturvärden – behörighet K

BESTÄLLARE

Linköpings kommun

FÖRFATTARE

Olle Danielsson, byggnadsantikvarie/ Sakkunnig
kulturvärden- behörighet K

DATUM

2024-05-03

GRANSKARE

Mats Fredriksson, arkitekt SAR/MSA
Sakkunnig kulturvärden – behörighet K

KONSULT

Fredriksson arkitektkontor AB
Skolgatan 1A
602 25 Norrköping
Tel: 011-10 00 66
www.fredrikssonarkitektkontor.se



INNEHÅLL

I. INLEDNING	4	4. BEFINTLIGA STÄLLNINGSTAGANDEN	43
SAMMANFATTNING	5	BEFINTLIGA STÄLLNINGSTAGANDEN	43
UPPDRAG, SYFTE & METOD	6	LAGSTIFTNINGENS KRAV	47
UTREDNINGSOMRÅDE	7	5. REFERENSER	50
2. VÅRDA, STÄRKA & UTVECKLA	8		
KARTA KULTURHISTORISKA VÄRDEN	9		
KARTA FÖRÄNDRINGSKÄNSLIGHET I OMRÅDET	10		
FÖRSAMLINGSHEMMET	11		
KULTURHISTORISKT VÄRDE	12		
RÅD OCH RIKTLINJER	13		
KULTURMILJÖBESKRIVNING MED PRECISERING AV VÄRDEBÄRANDE KARAKTÄRSDRAG	15		
FÖRVALTNINGSBYGGNADEN	28		
ÖVERSIKTLIG BESKRIVNING	29		
GRÖNMILJÖ	30		
ÖVERSIKTLIG BESKRIVNING MED PRECISERING AV VÄRDEBÄRANDE KARAKTÄRSDRAG	31		
3. KULTURHISTORISK UTREDNING	33		
KULTURHISTORISK ANALYS	34		
KULTURHISTORISK VÄRDERING	41		

I. Inledning



Flygfoto över Bankelind/ Svinstad med kyrka och kringliggande bebyggelse år 1954. Östergötlands museum.

Sammanfattning

Fastigheten Svinstad 1:10 ägs av Svenska kyrkan och på tomten finns den tidigare sockenstugan för Svinstad (senare Bankekind) socken uppförd 1805 samt en modern förvaltningsbyggnad. Den gamla sockenstugan har genom åren haft en varierad användning, bland annat som ålderdomshem, skola, kommunhus och idag som församlingshem. Byggnaden har ändrats ett flertal gånger, bland annat 1847, 1896, 1932, 1948, 1981 och 2005 för att få dagens utformning. Grannfastigheten Svinstad 1:9 ägs också av Svenska kyrkan och endast en lite del av denna ingår i utredningen, på fastigheten finns parkeringsytor.

Linköpings kommun har påbörjat ett detaljplanearbete för fastigheterna som syftar till att undersöka möjligheterna för ändrad användning och utökad markanvändning. Ny detaljplan ska även tillgodose lagkraven avseende tillvaratagande av kulturvärden. Denna kulturmiljöutredning syftar till att möta Linköpings kommuns kunskapsbehov inför detta detaljplanearbete.

Utredningen konstaterar att den tidigare sockenstugans bärande berättelser kan avgränsas till att handla om Bankekinds utveckling från det tidiga 1800-talet som sockencentrum till mitten av 1900-talet som expanderande tätort kring kyrka, sockencentrum, ålderdomshemmet och skolan. I vidare bemärkelse kan byggnaden bidra till förståelsen av Bankekinds utveckling ända sedan 1100-tal. Den tidigare sockenstugan bedöms vara en god representant för den generella samhällsutvecklingen på landsbygden från tidigt 1800-tal fram till idag och uppvisar en typisk utveckling av sockenstugorna på landet. Den tidigare sockenstugan bedöms ge goda förutsättningar till kunskap om sin tids samhällsutveckling. Byggnaden bedöms genom höga samhälls- och lokalhistoriska värden vara en särskilt värdefull byggnad som avses i 8 kap. 13 § plan- och bygglagen.

Den omgivande tomten som tidigare utgjort skolträdgård och skolpark är till stor del försvunnen och endast enstaka historiska komponenter kan skönjas idag. Denna rest bedöms inte kunna avspegla skolträdgårdens historia och utveckling från 1840-talet fram till 1900-talets mitt då skolträdgårdarna förlorade sin funktion. De rester som tydligast framstår som en koppling till sockenstugan är ett avdelande buskage och en fristående syren. I fastighetens norra del förekommer även alléträd och ett mindre muravsnitt men dessa kopplar främst till kyrkans angörande från öst. Den tillhörande tomtmarken anknyter tydligt till kyrkomiljön med kyrka och kyrkogård och tillsammans utgör detta en särskilt värdefull tomt som avses i plan- och bygglagens 8 kap. 13 §. Området närmast sockenstugan bedöms vara särskilt värdefullt på grund av bevarade strukturer, medan tomtmarken mot öst som förändrats kraftigt bedöms vara av mindre känsligt för förändring.

Utredningen rekommenderar att den tidigare sockenstugan förses med rivningsförbud och skyddsbestämmelse som syftar till att tillvarata exteriöra värdebärande karaktärsdrag samt enstaka utpekade interiöra värdebärande delar. Vidare rekommenderas utökad lovplikt för att reglera uppförande av lovbefriade byggnadsverk samt utformningsbestämmelse för att reglera eventuell nybyggnation så att denna anpassas till områdets karaktär. Slutligen ges ett antal råd gällande möjligheter till att förstärka byggnadernas kulturhistoriska värden.

Uppdrag, syfte & metod

Inom fastigheten Svinstad 1:10 och del av 1:9 finns Bankekinds församlingshem (tidigare sockenstuga) och en av deras förvaltningsbyggnader som de delar med en förening, byggnaderna ägs av Svenska kyrkan.

Byggnadsbeståndet utgörs främst av församlingshemmet som ursprungligen uppfördes 1805 som sockenstuga och fattigstuga. Sin nuvarande exteriöra utformning fick byggnaden sannolikt 1932 då den byggdes om och höjdes till dagens storlek. Förvaltningsbyggnaden mot nordöst uppfördes som nybyggnad under 2000-talet. Byggnaderna används idag av Svenska kyrkan som församlingshem med församlingsverksamhet och s.k. ”kyrkis”, öppen förskola i kyrkans regi samt av kyrkogårdsförvaltningen.

Linköpings kommun har påbörjat arbetet med en ny detaljplan för fastigheterna som ska utreda möjligheten för att ändra användning. Ny detaljplan syftar även till att tillgodose lagkraven avseende tillvaratagande av kulturvärden.

I detaljplanearbetet finns behov av ett kunskapsunderlag i form av en antikvarisk utredning som redovisar planområdets och byggnadernas kulturhistoriska värden samt ger råd och riktlinjer för hänsyn till dessa. Fredriksson arkitektkontor har fått i uppdrag av Linköpings kommun att upprätta den antikvariska utredningen

som syftar till att möta Linköpings kommuns kunskapsbehov.

Kulturmiljöutredningen ska innehålla:

- Kulturmiljösammanhang
- Kulturmiljöbeskrivning
- Kulturmiljöanalys och värdering för området
- Ange kulturhistoriskt värdefulla karaktärsdrag för byggnader inom planområdet samt karaktärisera kulturhistoriskt värdefulla berörda omgivningar närmast planområdet
- Kulturvärde- och känslighetskarta
- Övergripande rekommendationer kring lämplig hantering av kulturvärden, till exempel gällande tillbyggnader, kompletbyggnader, uteplats, staket mm.

Utredningen omfattar inte arkeologi och har avgränsats till byggnadernas exteriör och interiör samt fastighet och omgivande kyrkby, vilken kan komma att påverkas av eventuella åtgärder inom planområdet.

Den kulturhistoriska utredningen och värderingen följer de råd och rekommendationer som ges i Boverkets författningssamling (BFS 2016:6) gällande enskilda byggnaders och den sammansatta bebyggelsens kulturvärde.

Utredningen tar stöd i Riksantikvarieämbetets (RAÄ) *Plattform för Kulturhistorisk värdering och urval* (2015) där miljöns bärande berättelser och dess fysiska uttryck identifieras och en bedömning av hur fullständig och relevant byggnaderna och miljön är ur kulturhistorisk synvinkel görs. Därefter kan rekommendationer ges för hur kommande åtgärder bör förhålla sig till dessa med utgångspunkt i plan- och bygglagens krav.

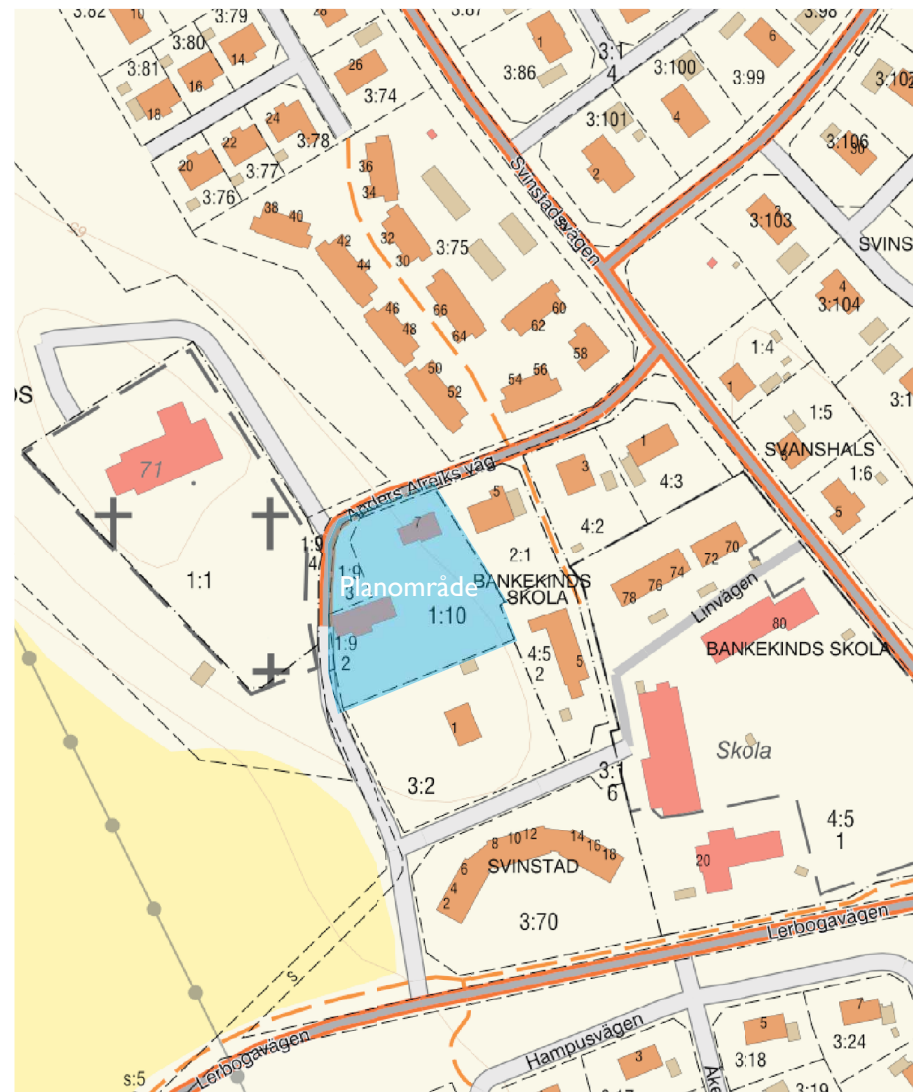
En arkivstudie har genomförts, i vilken Landsarkivet i Vadstena, Östergötlands museums arkiv, Linköpings stadsarkiv och kommunens digitala bygglovsarkiv har genomskotts. Vidare har fotografier eftersökts i Östergötlands museums arkiv, Bild Linköping och på Digitalt museum. I en litteraturstudie har främst handlingar ur Svinstads kyrkoarkiv granskats översiktligt och hembygds litteratur studerats med fokus på Bankekinds utveckling. En fältinventering har utförts och byggnader samt omgivande miljö har studerats. Utifrån studierna har miljöns och byggnadernas bärande berättelse kunnat identifieras och beskrivas.

Utredningsområde

Svinstad 1:10 och del av 1:9 är centralt belägna i Bankekind, direkt öster om kyrkan och strax väster om skolan och Svinstadsjön. Församlingshemmet ligger högt beläget på samma ås som kyrka och kyrkogård.



Fästigheten Svinstad 1:10 och del av 1:9 markerad i rött (Lantmäteriet).



Svinstad 1:10 och del av 1:9 blåmarkerade. Församlingshem till vänster och verkstad/arkiv till höger. (Lantmäteriet Min karta).

2. Vårda, stärka & utveckla



Flygfoto över Bankekinds kyrka, församlingsbebyggelse och Svinstad gård från 1950-talet. Bankekinds hembygdsförening.



KULTURHISTORISKA VÄRDEN

- Särskilt värdefull byggnad (PBL 8:13)
- Särskilt värdefullt bebyggelseområde (PBL 8:13). Ungefärlig omfattning. Församlingshem med omgivande tomt, kyrka, kyrkogård med omgivning, bod SV om kyrkogård, Svinstad gårds huvudbyggnad, äldre visthusbod/jordkällare samt omgivande tomt. Bygata med sträckning av lång historisk hävd och allé i öst.
- Siktlinje att tillvarata. Både kyrka och församlingshem ligger väl exponerat från väg och odlingslandskapet i sydväst. Siktlinjer mellan kyrka och församlingshem, samt från omgivningen i norr. Siktlinjer längs med äldre bygata

FÖRÄNDRINGSKÄNSLIGHET I OMRÅDET



Särskilt känsligt område - hög risk för betydande negativ påverkan vid förändring.



Känsligt område - varsamhet och anpassning bedöms nödvändig vid förändring.



Tåligare område



FÖRKLARING TILL KARTA

Kyrkomiljön, den äldre gårdsmiljön och tillfartsvägar bedöms som särskilt känsliga på grund av de höga kulturvärdena.

Kyrka och kyrkotomt skyddas av kulturmiljölagens 4 kap och bedöms som särskilt förändringskänsliga. Till kyrkomiljön hör den tidigare sockenstugan och fattigstugan som senare fungerade som skolbyggnad samt bodbyggnaden sydväst om kyrkogården. Området innehåller bland annat äldre spår av parken/trädgården runt sockenstugan, murar och alléträd som är värdefulla för helhetsmiljön. Även Svinstad gårds bevarade bebyggelse och tomt bedöms som särskilt förändringskänslig.

Markområde runt kyrkogården samt vid tillfartsvägar och östra delen av fastigheten Svinstad 1:10 bedöms vara ett område känsligt för förändring. Förvaltningsbyggnaden öst om kyrkogården är modern och har inte bedömts som värdefull, men den ligger inom område där anpassning till kulturmiljön krävs.

Gränserna är ungefärliga och ska inte tolkas bokstavligen



Församlingshemmet

KULTURHISTORISKT VÄRDE

Den tidigare sockenstugan i Bankekind har en viktig roll i berättelsen om Svinstad/Bankekind framväxt och utveckling till ett modernt samhälle. Orten växte fram kring kyrkan och den centrala funktion som sockencentrum spelade under slutet av 1800-talet och början av 1900-talet. Funktioner som kyrka, ålderdomshem, skola och en egen kommun med kommunhus (Sockenstugan) var bidragande faktorer till att man under 1950-talet började expandera den lilla byn till ett samhälle med stora villa- och radhusområden. Trots att omgivande historisk bebyggelse som hörde till ett sockencentrum i huvudsak har rivits under mitten av 1900-talet och att den berörda byggnaden är genomgripande renoverad invändigt och delvis utvändigt så bedöms byggnaden utgöra ett tydligt exempel på en äldre sockenstuga. Byggnadens läge, dess storlek och exteriöra utformning speglar en ganska typisk sockenstuga i Östergötland. Byggnadens uttryck är tillika ganska typiskt för en sådan äldre sockenbyggnad som haft varierad användning under mer än tvåhundra år. Som den enda bevarade byggnaden från sockencentrumet samt en av få äldre byggnader i Bankekind får den en särskild betydelse för att spegla ortens historia.

Mycket lite är känt om byggnadens exteriöra utformning i historisk tid men byggnaden har haft ungefär samma exteriöra utseende sedan 1900-talets början. Byggnadens ursprungliga funktion som sockenstuga och ålderdomshem avspeglas främst av byggnadens läge, storlek och exteriöra utformning. Dess historiska funktion som skolbyggnad avspeglas främst av rumsindelningen på bottenplan och de stora fönstren på den östra gavelväggen som till viss mån kan spegla utformningen av det tidiga 1900-talets skolbyggnader. Även vinden som har äldre bevarade lager samt en mycket gammal dörr kan spegla byggnadens varierade funktion där bostadsändamål och återbruk var ett naturligt inslag. Främst byggnadens vind har möjlighet att förmedla kunskap om det sena 1800-talet och tidiga 1900-talets rurala sockenbebyggelse och de funktioner, villkor och standarder som rådde.

Övriga delar av fastigheten och omgivande fastigheter saknar den sockenbebyggelse som tidigare stått där. Även tomtmarken till öst som tidigare varit skolträdgård är idag bebyggd och endast en liten del kvarstår av den större helhetsmiljön som hör till ett sockencentrum. Byggnadens huvudsakliga koppling är således till kyrkan med vilken den bildar en sammanhållen kyrkomiljö som ändå avspeglar den sockencentrala miljön på ett bra sätt.

Den närmaste grönmiljön på fastigheten bär enstaka spår efter en skolträdgård eller skolpark där buskage, fristående buskar och träd har en längre kontinuitet men denna yta är genomgripande förändrad under 1900-talets mitt eller andra hälft och bedöms inte kunna spegla en äldre skolträdgård på ett tydligt sätt.

Den tidigare sockenstugan står i en tydlig kontext av en sammanhållen kyrklig miljö med kyrkan, kyrkogården och den gamla sockenstugan i centrum. Dessa tre är bevarade beståndsdelar som tydligt avspeglar ett längre händelseförlopp som är typiskt för utvecklingen av småorter på den svenska landsbygden. Byggnaderna är bärande i berättelsen om Bankekind utveckling från kyrkby, socken- och häradscentrum till centralort för lokalsamhället med skola, poststation och samhällsservice. Sammanhanget kan anses vara kännetecknande för små orter i en utpräglad odlingsbygd utan större industrier. Orten bedöms avspegla en nationell utveckling av det lantliga samhället från medeltid till idag på ett bra sätt.

Den tidigare sockenstugan på fastigheten Svinstad 1:10 bedöms ge goda möjligheter till kunskap och förståelse av lokalsamhället Bankekind utveckling. Byggnaden bedöms genom höga samhälls- och lokalhistoriska värden vara en särskilt värdefull byggnad som avses i plan- och bygglagens 8 kap. 13§.

Det omgivande området och tomtmarken är så pass förändrad under 1900-talets andra hälft att den inte kan sägas spegla tidens skolträdgårdar eller sockencentrala områden. Tomtmarken bedöms inte vara särskilt värdefull enligt plan- och bygglagens 8 kap. 13§.

RÅD & RIKTLINJER

FÖRSLAG PÅ SKYDD I DETALJPLAN

Den tidigare sockenstugan, nuvarande församlingshem, bör som en särskilt värdefull byggnad enligt 8 kap. 13 § plan- och bygglagen förses med rivningsförbud, i plankarta markerat ”r” samt med hänvisning till PBL 4 kap. 16 § punkt 4.

I syfte att bevara exteriöra värdebärande karaktärsdrag bör byggnaden förses med skyddsbestämmelse med hänvisning till PBL 4 kap. 16 § punkt 3. Värden bör preciseras i planbeskrivningen med beskrivning och fotografier.

En invändig skyddsbestämmelse bör övervägas för att tillvarata den äldre dörren på vinden, murstockar, murnisch på bottenplan, murspis på plan 1 och den större salen i öst med de höga fönstren.

Tomten bör få en egenskapsbestämmelse som begränsar markens utnyttjande närmast den tidigare Sockenstugan. s.k. ”prickmark”. Inom det området bör anges att marken inte får förses med byggnadsverk, inte heller utkragande byggnadsdelar.

Fastigheten bör beläggas med utökad lovplikt på området närmast den gamla sockenstugan för att reglera uppförande av lovbefriade byggnadsverk så som friggebodar och attefallshus (PBL 9 kap. 8 § punkt 2b).

Hela fastigheten bör vidare beläggas med utformningsbestämmelse (PBL 4 kap. 16 §) för att reglera eventuella nybyggnation. Lämpligt att reglera är våningsantal, bygghöjd, byggnadsform, takutformning (sadeltak), taktäckningsmaterial (rött lertegel), fasadutformning (matt faluröd slamfärgad träpanel), placering av eventuella takkupor, fönstersättning och fönsters generella utformning, burspråk, verandor och balkonger. Generellt bör nybyggnation anpassas till områdets karaktär och särskilt till sockenstugans utformning.

ATT STÄRKA KULTURHISTORISKA VÄRDEN

Den tidigare sockenstugan har vissa behov av fasadrenovering där enstaka locklister behöver bytas samt att fasaden behöver avfärgas. För målningen bör äkta slamfärg i faluröd kulör användas som är baserad på vatten, pigment, organiskt bindemedel samt en mindre del linolja. Ska hela sidor eller större delar av panelen bytas ut kan man med fördel montera kilsågad panel i stället för parallellsågad för att återgå till en mer ursprunglig utformning. Det är av vikt att man anlitar hantverkare som är bekanta med äldre byggnadssnickeri och har kännedom om metoder för montering av kilsågade paneler och locklister samt målning med traditionella slamfärger. Målning med pensel gör exempelvis att färgen arbetas in i underlaget bättre och får en längre hållbarhet.

För att stärka kulturmiljön kan man även komplettera byggnadens entréer och återskapa de konsoler och överstycken som funnits över entrédörrar, dessa försvann under 1900-talets slut. Förlagor finns fotograferade i Östergötlands museums arkiv.

Byggnadens fönster är i behov av renovering då färg flagnar. Äldre fönster som utpekats som värdebärande delar, i gaveln mot öst, på bottenplan i köket samt enstaka fönster på plan 1 mot norr ska bevaras och renoveras. Vid behov kan dessa isoleras med energiglas i innerbågen.

Sentida fönster från 1980- och 2000-tal har en viss förvanskande inverkan, de överensstämmer relativt bra i karaktär, men har förlorat sin historiska utformning, indelning och material, vissa har utrustats med isolerglas och aluminiumbleck. Dessa kan med fördel bytas ut för att få en mer ursprunglig karaktär. Lämpliga förlagor finns i byggnaden. För att nya fönster på övervåningen inte ska ha en förvanskande verkan bör dessa vara kopplade träfönster med indelning som korspostfönster med fyra lufter, sidohängas, ha dimensionering och glasyta likt äldre bevarade fönster. Fönster ska generellt inte utrustas med dropplist av aluminium eller isolerglaskassetter.

Små fönster i tillbyggnaden mot söder kan med fördel få krysspröjs likt äldre förlagor som finns dokumenterade i Östergötlands museums fotoarkiv.

Träfönster bedöms utgöra en värdebärande del av byggnadens karaktär. För att en åtgärd ska anses vara varsam bör den respektera byggnadens karaktär avseende proportioner, form och volym, materialval och utförande, färgsättning, detaljsorg och detaljeringsnivå. Den bör också ta till vara detaljer som är väsentliga för byggnadens karaktär (BBR 1:2211 Varsamhet). För att nya fönster ska kunna bedömas respektera byggnadens karaktär bör de således utföras av trä, utan någon typ av utvändig aluminiumprofil. Aluminiumbeklädda fönster ger ett modernt uttryck och en materialkänsla som inte respekterar den tidigare sockenstugans karaktär. Färg för målning bör vara linoljefärg.

Gällande glasmaterial rekommenderas i första hand så kallat kulturglas, munbläst eller draget, som kommer att ge fönstren en karaktär bättre överensstämmande med byggnadens äldre utseende. I innerbåge kan isolerglas monteras utan att påverka byggnadens karaktär negativt.

Byggnaden har snörasskydd över entréer som har en något störande inverkan på byggnadens karaktär. Ett generellt råd är att snörasskydd monteras när fasadhöjden överstiger 8 meter eller när byggnadens taklutning överskrider 18°. På utbyggnaden i söder finns två takfall där fasadhöjden inte överstiger 8 meter samt att takvinkeln verkar understiga 18°. Om avlägsnande av snörasskydd bedöms olämpligt bör åtgärden minst omfatta att dessa byts mot svarta snörasskydd som överensstämmer med plåttakets färgsättning och på så vis få en mindre iögonfallande inverkan.

Plåttak och fasadplåt över den lägre entrén mot öst bör målas svart för att överensstämma med byggnadskaraktären.

Byggnaden har en misspyrdande utrymningstrappa på den östra gaveln. Denna bör, om ändrad användning skulle bli aktuell, avlägsnas.



Bevarade fönster på Församlingshemmets östra gavelsida.

KULTURMILJÖBESKRIVNING

ÖVERSIKTLIG BESKRIVNING AV FÖRSAMLINGSHEMMET

Församlingshemmet som ursprungligen fungerade som sockenstuga/fattigstuga har en rektangulär planform med en mindre utbyggnad mot söder för entré och trapphus.

Byggnaden är uppförd av timmer i två våningar med en delvis inredd vind. Grunden är av tuktad fältsten i varierande storlekar som har fogats och slammats.

Byggnaden har ett sadeltak med enkupigt lertegel och tre skorstenar, varav två är murade av tegel med utkragande krön och den sista är plåtklädd och svartmålad.

Fasaderna är klädda med rödfärgad locklistpanel och avslutas mot grunden med en bred fotbräda. Knutar, omfattningar och vindskivor är enkelt utförda och vitmålade. Den östra byggnadsdelen är förstyvad genom att två följare av timmer har monterats utanpå fasadpanelen både mot norr och söder.

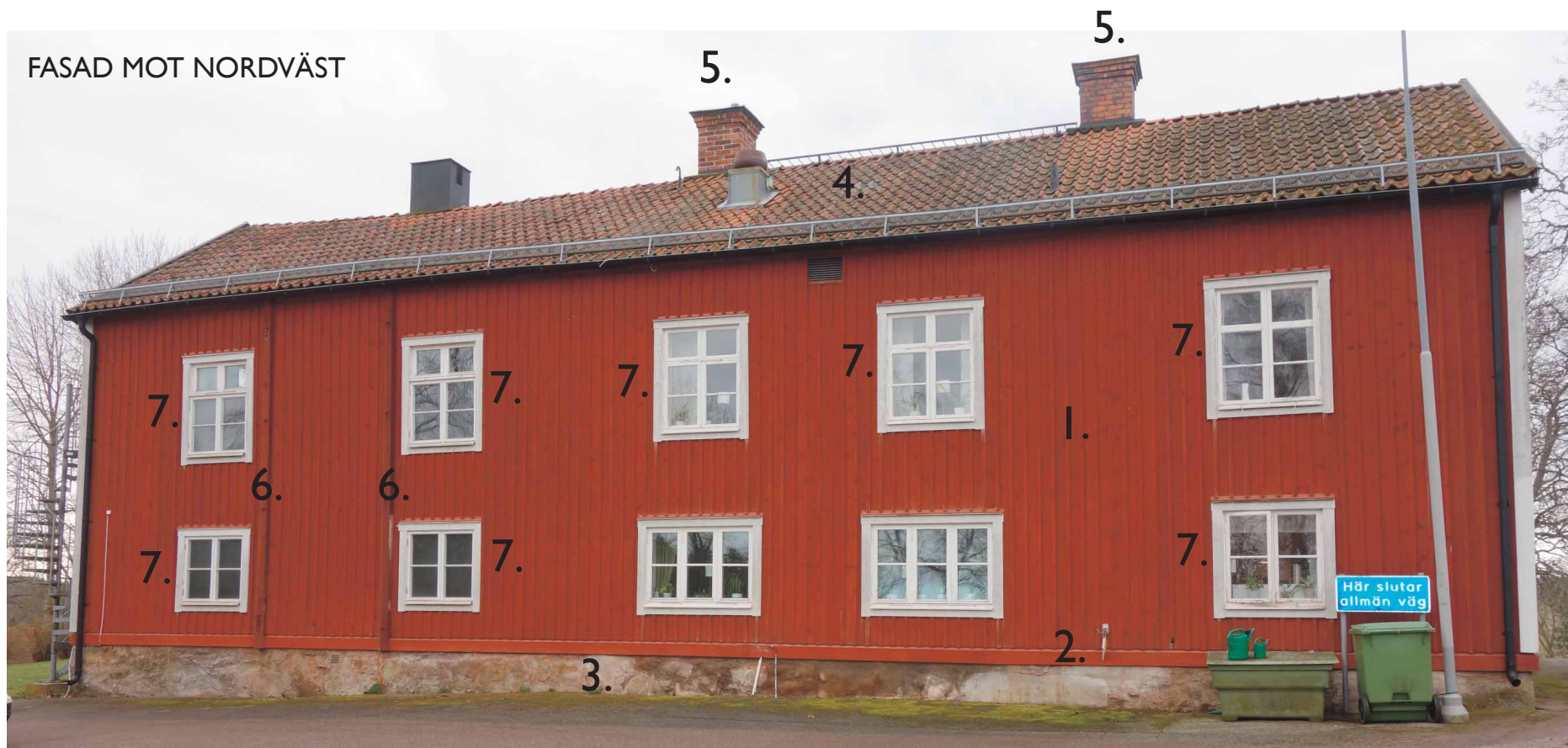
Fönstren är av varierande ålder och utformning, generellt är de vitmålade tvåluftsfönster, men de är sannolikt från tre olika perioder, 1930-tal, 1980-tal och 2000-tal



Mot nordväst avgränsas fastigheten av Bankekinds kyrkogård, i norr ligger delen av Svinstad 1:9 som utgör en större parkeringsyta, även i sydväst finns en stor parkeringsplats och mot syd/ öster möter fastigheten Bankekinds villa- och bostadsbebyggelse.

Byggnaden har en typisk placering och utformning för äldre sockenstugor, dock är resterande sockenrelaterad bebyggelse i närområdet riven vilket tar byggnaden ur sin historiska kontext.

Den tidigare sockenstugan och fattigstugan används idag som församlingshem för Bankekinds kyrka och har en löpande verksamhet som kyrklig öppen förskola.



VÄRDEBÄRANDE KARAKTÄRSDRAG

- Fasadens generella symmetri.
- Rödmålad locklistpanel (1).
- Avgränsande fotbräda av trä (2).
- Slammad grund av murad natursten (3).
- Sadeltak med enkupigt lertegel (4).
- Murade skorstenar av frilagt tegel med utkragande krön (5).
- Följare av timmer (6).
- Generell fönstersättning med lägre fönster på bottenplan och högre på plan 2. (7).



Byggnaden har ett varierande fönsterbestånd och nordvästra fasaden har fönster från tre skilda tidpunkter.

1 - 1930-tal

2 - 1980-tal

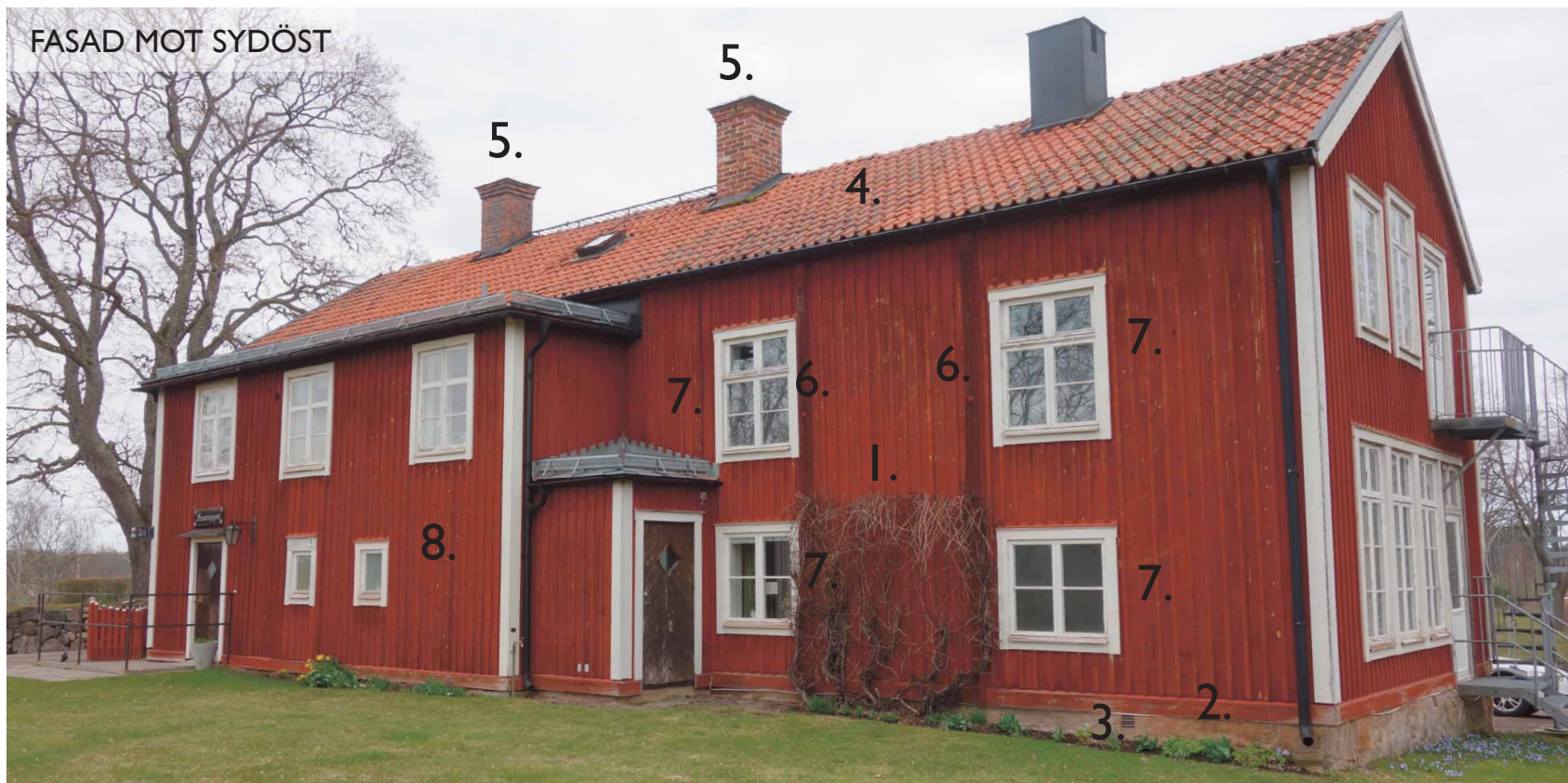
3 - 2000-tal

På denna fasad finns endast ett bevarat 1930-tals fönster, detta har bevarade hörnjärn. Sannolikt har fönstret stått som förlaga för senare reproduktioner.

1980-talets fönster är sannolikt en rekonstruktion och delvis en förenkling av äldre historiska fönster. Sannolikt är vissa karmar äldre och endast bågar utbytta. De äldre karmarna kan avslöja att både fönstersättning och storlek har en hävd som är äldre än 1980-talet. Äldre karmar och korspostkarmar bedöms vara värdefulla för byggnaden.

VÄRDEBÄRANDE KARAKTÄRSDRAG

- Fönstrets storlek, dimensionering, indelning, lufter, material, spröjsning och hörnjärn (1).
- Fönstrens storlek, övergripande dimensionering, indelning, särskilt där korspost finns, lufter, spröjsning samt material (2).



VÄRDEBÄRANDE KARAKTÄRSDRAG

- Fasadens generella indelning
- Rödmalad locklistpanel (1).
- Avgränsande fotbräda av trä (2).
- Slammad grund av murad natursten (3).
- Sadeltak med enkupigt lertegel (4).
- Murade skorstenar av frilagt tegel med utkragande krön (5).
- Följare av timmer (6).
- Generell fönstersättning med lägre fönster på bottenplan och högre på plan 2 (7).
- Utbyggnad mot söder från 1896 (8).

GAVEL MOT NORDOST



VÄRDEBÄRANDE KARAKTÄRSDRAG

- Fasadindelning och fönstersättning, generell fönsterdimensionering.
- Rödmålad locklistpanel (1).
- Avgränsande fotbräda av trä (2).
- Slamrad grund av murad natursten (3).
- Profilerad vindskiva med dekorativt avslut (4).
- Höga korspostfönster, från 1930-talet. Deras storlek, dimensionering, indelning, luft, material, spröjsning och hörnjärn. Även överluft över dörr (5).



VÄRDEBÄRANDE KARAKTÄRSDRAG

- Fasadindelning och fönstersättning samt generell fönsterdimensionering.
- Rödmålad locklistpanel (1).
- Avgränsande fotbräda av trä (2).
- Slammad grund av murad natursten (3).
- Profilerad vindskiva med dekorativt avslut (4).
- Små triangulära fönster (5).
- Fönstrens respektive storlekar, högre fönster på plan 2, mindre fönster på vindsvåningen.
- Vindsfönstrets storlek, dimensionering, indelning, luft, material och spröjsning

INTERIÖR ÖVERGRIPANDE BESKRIVNING

Byggnadens interiör präglas huvudsakligen av de invändiga renoveringarna som genomfördes på 1980- och 2000-tal. Någon bra beskrivning av den ursprungliga rumsindelningen har inte gått att finna, men förutom den stora salen på bottenplan och eventuellt en rumslighet på plan ett är det svårt att säga att rumsindelningen bär några signifikativa spår från socken- fattigstuge- eller skolverksamheten. Vindslägenheten som endast är fragmentariskt bevarad visar dock äldre ytskikt, listverk, en dörr som sannolikt är från 1700-talet. Här har det sannolikt funnits bostäder för den stora variation av människor som jobbat i huset vartefter byggnadens användning skiftat.

Bottenplan har golv av linoleum eller plastmatta, väggarna är generellt klädda med målad glasfiberväv och har moderna listverk, innertak är klädda med takskivor förutom i kök och hall där mellanbjälklag av bilat timmer är frilagt. Inga äldre ytskikt finns synliga. En murad nisch och fönster i den stora samlingsalen finns bevarade och är de enda tydligt läsbara äldre beståndsdelarna av detta plan.

Trappan mellan bottenplan och plan ett är utbytt och sannolikt nyuppförd på 1980-talets början.

Plan ett är har en motsvarande utformning som bottenplan med linoleum, glasfiberväv och takskivor, moderna listverk och en mindre nivåskillnad mot öst där bjälklaget höjts. En äldre murad spis finns bevarad, men denna är sannolikt från en ombyggnation under 1900-talets mitt.



Vid en snabb anblick så består interiören i stort av ytskikt från 1980- och 2000-tal. Även dörrar med historiserande utformning är nytillverkade.

INTERIÖR

ÖVERGRIPANDE BESKRIVNING

I delar av plan I kan man se att linoleummattan är lagt på äldre brädgolv, sannolikheten att äldre golv finns bevarade under mattor bedöms vara hög. Även på denna våning är det främst fönster och karmar som bedöms vara äldre.

Trappa mellan plan ett och vindsplanet har en mer ålderdomlig prägel, sannolikt uppförd under tidigt 1900-tal och mörklackad. En korresponderande ledstång finns i trappan med rund form och enkla, avkapade slut. Ledstången sitter på smidda fästen som har en modernistisk prägel.

Vindsplanet har bevarade grangolv som är mörklackerade. Ett ännu äldre och bredare grangolv med smidd spik finns i ventilationsrummet. Linoleumgolv finns också delvis bevarad i ett rum och detta förefaller vara från 1930-tal. På väggar och tak finns äldre målad fasspantpanel, dessa är i huvudsak täckta av gips- och spånskivor. Två bevarade dörrkarmar med omfattande listverk finns samt en dörr som visar spår på att vara tillverkad under 1700-talet, både vad gäller konstruktion och viss bevarad beslagning. Av allt att döma är dörren omhängd med nya gångjärn och har kompletterats med lås från 1800-talets slut.



En bevarad dörr som sannolikt är från 1700-talet på vindsplanet. Dörren är en av få äldre detaljer i byggnaden.

VÄRDEBÄRANDE KARAKTÄRSDRAG BOTTENPLAN

- Den stora salen i öst, rumsstorlek.
- Murad nisch i stora salen (1).
- Fönster och fönsterkarmar i den östra gaveln med profileringar (2).
- Fönster och karm i köket.
- Synligt mellanbjälklag i köket (3).



VÄRDEBÄRANDE KARAKTÄRSDRAG

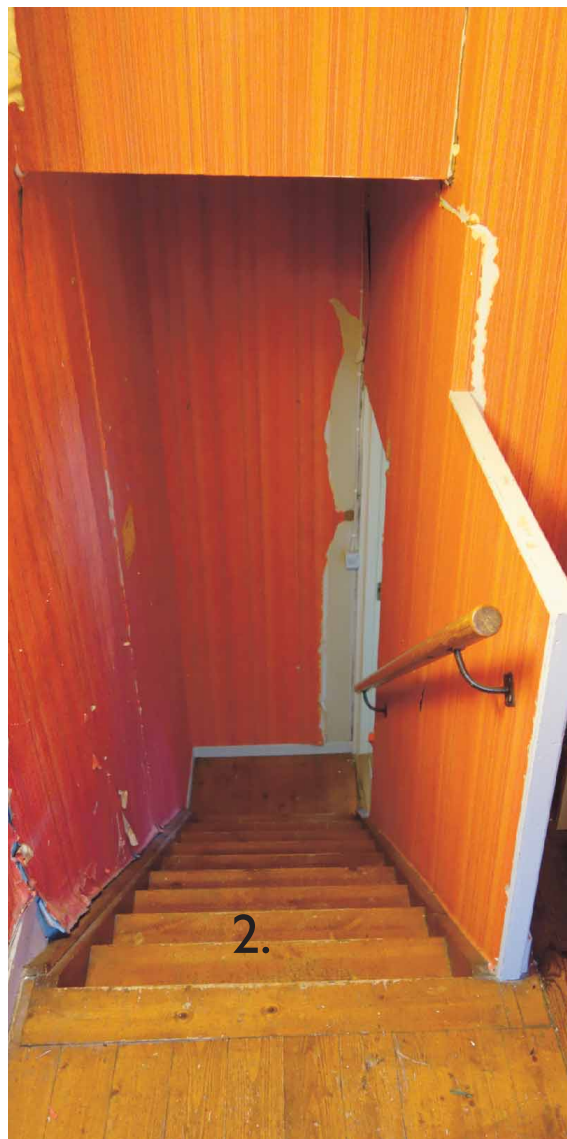
PLAN I

- Korspostfönster, karmar och bågar, utformning och material (1).
- Murspis centralt i byggnaden. (2).



VÄRDEBÄRANDE KARAKTÄRSDRAG
VINDSPLAN

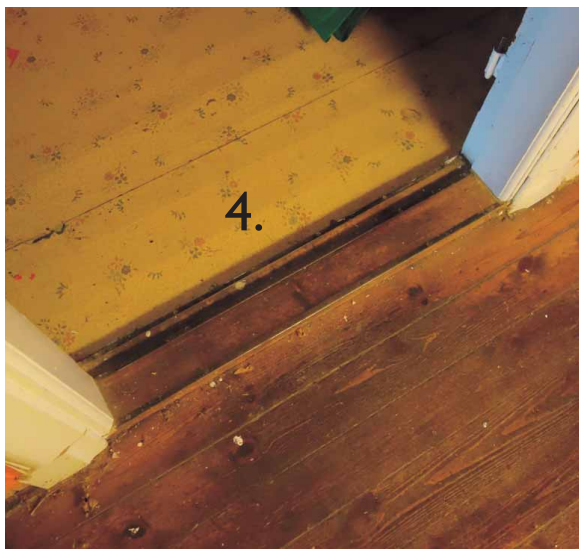
- Lackade brädgolv (1).
- Trappa och handledare (2).
- Breda, äldre brädgolv med smidd spik (3).



VÄRDEBÄRANDE KARAKTÄRSDRAG

VINDSPLAN

- Stålskodd dörrkarm från tidigt 1900-tal (4).
- Listverk från tidigt 1900-tal (5).
- Fasspantpanel (6).



VÄRDEBÄRANDE KARAKTÄRSDRAG
VINDSPLAN

- Ålderdomlig dörr samt dess beslagning (7).
- Fönster mot västgavel, dess karm och fönsterbräde (8).





ÖVERSIKTLIG BESKRIVNING AV FÖRVALTNINGSBYGGNAD

Byggnaden uppfördes under tidigt 2000-tal och är helt modern i både konstruktion och material. Dess utformning och färgsättning har anpassats till den äldre bebyggelsen inom fastigheten men det finns inga kulturhistoriska värden i byggnaden. Denna kommer därför endast beskrivas övergripande.

Grunden är uppbyggd av betong och betongfiberskivor. Fasaderna har en rödfärgad fasspântpanel och fönster är traditionell utformade men är kompletterade med aluminiumbleck på bågarnas bottenstycken. Dörrar och portar är moderna. Taket är ett ganska flackt sadeltak belagt med tvåkupigt lertegel.

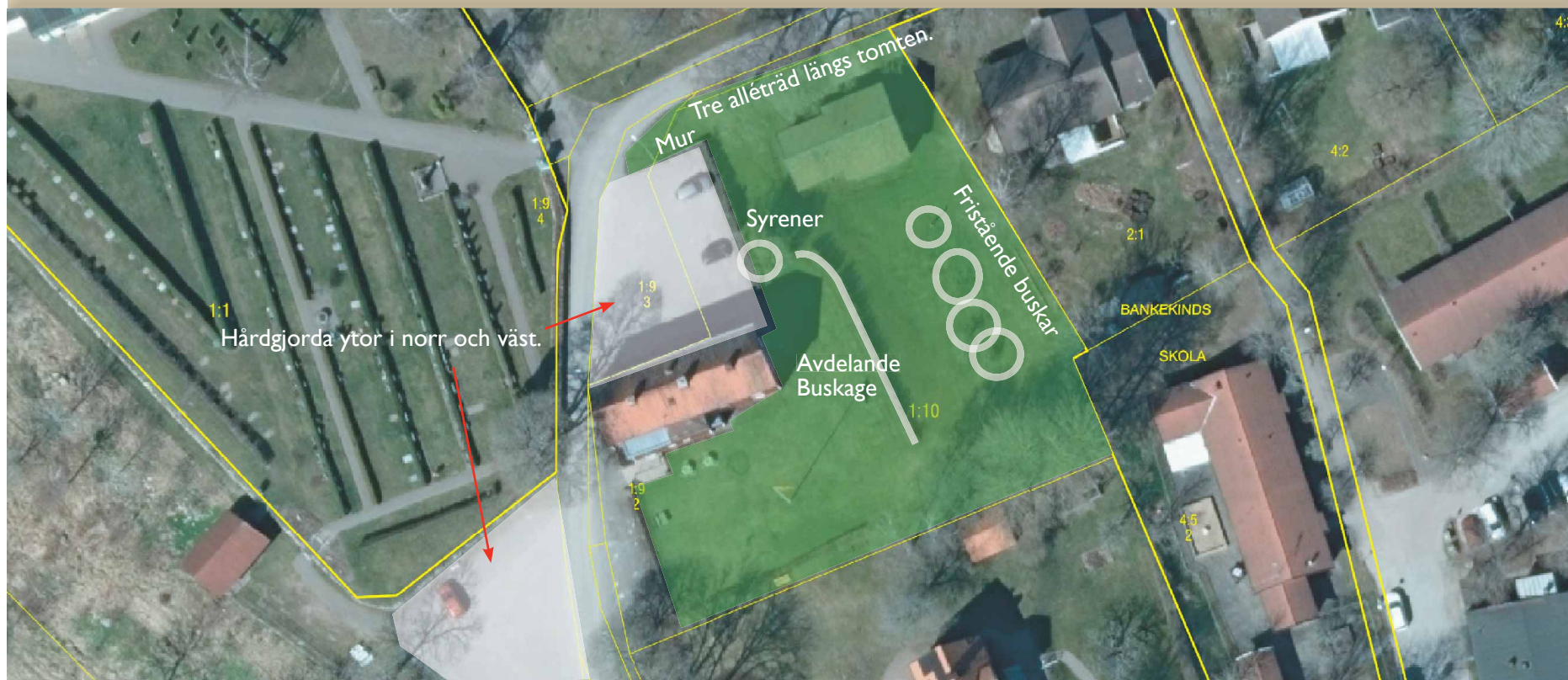




ÖVERSIKTLIG BESKRIVNING AV GRÖNMILJÖER

Syd och öst om församlingshemmet finns grönytor, till stor del bestående av gräsytor. Här fanns en del av skolträdgården under det sena 1800-talet och en bit in på 1900-talet. Idag finns ett buskage i nord-sydlig riktning på tomten som har en hävdvunnen placering, samt enstaka buskar som verkar stå placerade längs ett äldre gångstråk. I norr finns det även fyra större träd som varit del av en allé mot kyrkan från den gamla landsvägen i öst.

Mot väst avgränsas tomten av ett trästaket, detta är uppförd efter 1978, sannolikt vid renovering 1981. Norr och väst om församlingshemmet finns stora hårdgjorda ytor som främst fungerar som parkeringsplatser för besökare till kyrka och kyrkogård. I anslutning till parkeringen i norr finns en mur som sannolikt är från 1900-talets andra hälft men hör till den gestaltade kyrkomiljön.



VÄRDEBÄRANDE KARAKTÄRSDRAG GRÖNMILJÖ

- Tre alléträd i norr.
- Längre buskage öster om församlingshemmet.
- Syrenbuskar.
- Mur



Tre alléträd

Mur



Syrenbuskar



Avdelande buskage öster om församlingshem

3. Kulturhistorisk utredning



Karta över Svinstad kyrka (Idag Bankekinds kyrka) samt kyrkojord i samband med expropriation år 1871 för att uppföra skola. Svinstads kyrkoarkiv, Landsarkivet Vadstena.

KULTURHISTORISK ANALYS

Svinstad, Bankekinds härad och tingsplatsen

Bankekind ligger beläget i ett sprickdalslandskap där en vattenväg mellan Slätbaken och Roxen/Vättern fanns under tidig stenålder. Området har en rik förekomst av fornfynd, vissa är så gamla som 2500 år f.k. På grund av stora sjöar och vattenvägar i historisk tid samt en god odlingsjord och mycket skog var platsen sannolikt en attraktiv bopplats redan från och med att landet befolkades under stenåldern. Med tiden blev man bofast och jordbruk har alltid varit områdets främsta näring, även i närhistorisk tid eftersom inga särskilt stora vattendrag funnits i området sedan marken höjdes och vattnet drog sig tillbaka. I samband med att man började utnyttja vatten för vattenkraft och kvarnverksamhet så var tillgången på sådana vatten liten i området. Bankekind och dess omgivning har således fungerat som produktionsområde under lång tid och förädlingsarbete har skett på annan plats.

Före år 1904 så hade Bankekind namnet Svinstad och den första kyrkan på platsen uppfördes sannolikt under 1100-talet. År 1360 omnämns Svinstad som egen socken för första gången. Varje enskild socken hade en sockenstämma och en sockenstuga där man höll ting och beslutade om ärenden som kyrkan hade bestämmanderätt över under historisk tid, exempelvis skolväsende,

vårdinrättningar och omsorg av traktens äldre, men även domstolar kring sådana brott som ansågs vara kyrkans angelägenhet.

Svinstads betydelse växte under medeltiden och blev inte bara sockencentrum utan centrum för kungamakten i området. Bankekinds härad var en rättslig geografisk indelning som omfattade ett område söder om Linköping ned till Ätvidaberg. Häradets huvudsakliga uppgift var att upprätthålla lag och ordning genom att tillsätta polisiär personal, hålla med en domstol, s.k. häradsrätt och uppföra nödvändiga byggnader för detta, såsom tingshus och häradsfängelser. Häradet ansvarade även för olika slags offentlig verksamhet såsom väghållning och broar. Svinstad var centralort för Bankekinds härad från 1597 till 1680, tingshuset stod ungefär på den platsen där församlingshemmet står idag. Efter år 1680 flyttade tingsplatsen runt inom häradet, mestadels i närheten av Svinstad för att till slut flytta till Linköping år 1889 i och med en centralisering av rättsväsendet.

En karta över Svinstad från år 1695 visar bland annat en ”Tingsstufva” på den platsen där Församlingshemmet idag ligger, detta skulle kunna tyda på att byggnaden fortsatte användas för dessa ändamål även efter 1680. En notering finns dessutom att ett nytt tingshus uppfördes i Svinstad år 1755, men att detta brann ner bara ett par år senare.



Karta över Svinstad år 1695, i mitten syns kyrka, kyrkogård och klockstapel, strax nedanför till höger kan ”Tingsstufva” utläsas (Svinstads kyrkoarkiv, Landsarkivet Vadstena).

Sockenstugan, fattighuset och skolan

Även om Svinstad förlorade funktionen som centralort för häradet så fortsatte platsen vara sockencentrum vilket innebar en betydande makt i det förmoderna lokalsamhället. Svinstad var fortsatt en samlingsplats för människorna i bygden ur både ett socialt och kyrkligt perspektiv. Den tidigare tingsstugan användes som sockenstuga från och med slutet av 1600-talet. Man uppförde som sagt en ny byggnad på 1750-talet och detta styrks av en karta från 1787 som visar att byggnaden låg kvar på samma plats som 1690-talet. Även andra byggnader som socknen traditionellt stod för, så som fattigstugan fanns också i anslutning till kyrkan mot öst.

År 1805 uppfördes ytterligare en ny sockenstuga i Svinstad, sannolikt ville man ha en större samlingslokal och samtidigt verkar man ha flyttat fattigstugan hit. Byggnaden från 1805 är den byggnad som står på platsen än idag.

Att en ny byggnad uppfördes på platsen kan man tydligt utläsa av de två kartorna upprättade över Svinstad år 1787 och 1868. Kartorna visar två betydande skillnader, nämligen byggnadens läge och dess användning. På kartan från 1787 är byggnaden placerad i nord-sydlig riktning och användes som sockenstuga medan på kartan från år 1868 är byggnaden öst-västligt placerad och markerad som "Skolhus och fattigstuga".



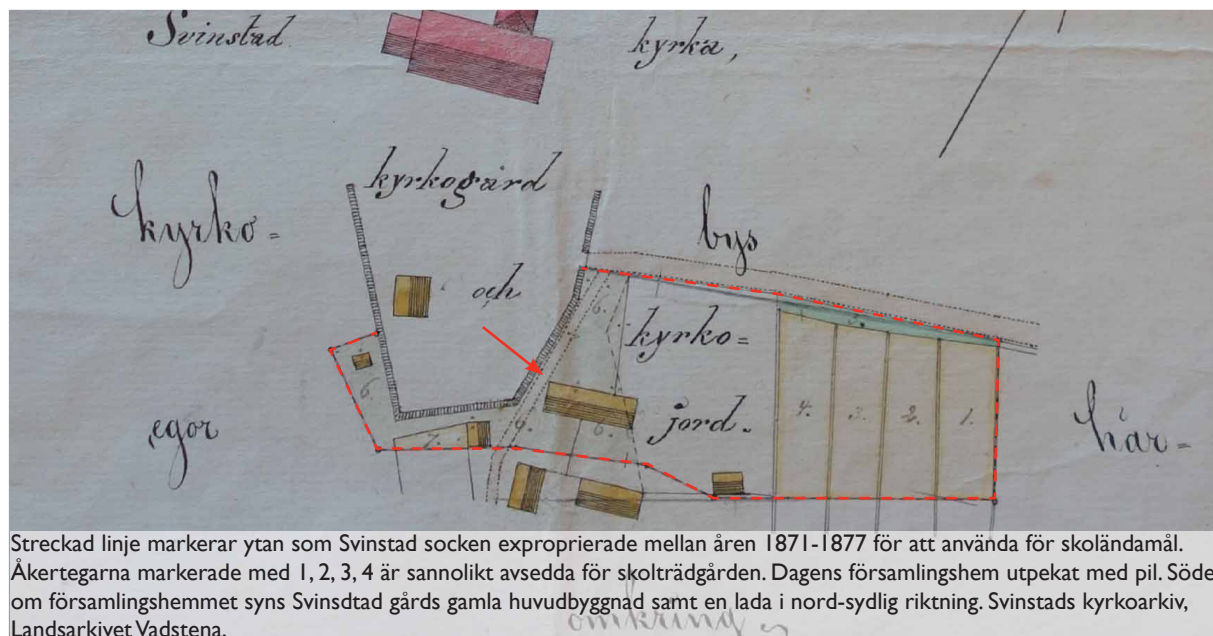
Genom år 1842 års folkskolestadga belades varje socken att inrätta en skola, i praktiken visade sig reformen vara svår att genomföra och i flera fall tog det många år innan skolan faktiskt blev uppförd. I Svinstad löste man skollokalerna provisoriskt genom att inrätta skolsalar i den befintliga sockenstugan och klockarens tjänst utökades även sin skolmästare, på så vis skulle den nya skolan inte belasta socknens befolkning med ytterligare utgifter. Byggnaden utökades ändå och fick en påbyggnad år 1847 för att ordna en ordentlig skolsal. Det kvarstod dock krav på att en fast skolbyggnad skulle uppföras men detta skedde inte förrän i början av 1900-talet i Svinstad, och på en helt annan tomt.

Först under 1870-talet börjar Svinstads församling driva processen att utöka skolan och de tillhörande byggnaderna. Enligt ett expropriationsprotokoll har församlingen ålagts att enligt 1866 års kungliga förordning bygga ”Allmänna hus, såsom sockenstuga, fattighus, orgelnist- och folkskollärbostad samt nödvändiga uthus, hus för kyrkobesökarens åkdon och hästar samt trädgårdsland för folkskolan”. I praktiken verkar de flesta av dessa byggnader redan funnits i Svinstad, men de stod inte på kyrkans mark utan på mark tillhörande Svinstad Östergård vars bebyggelse legat i direkt anslutning till kyrkan. Mellan år 1871 och 1877 exproprierades mark öster om kyrkogården för dessa ändamål. I protokollen står angivet att tomten var bebyggde

med ”Svinstad sockenstugebebyggelsen, en bod och ett mindre hus för de fattiga som bodde i sockenstugan”. På samma karta syns även några av Svinstad gårds byggnader, huvudbyggnaden och en lada som ska ha legat kvar på platsen till 1900-talets början.

Sockenstugan från 1805 användes under hela 1800-talet och ända in på 1900-talets början som fattigstuga/ålderdomshem och skola parallellt. För att ge skolverksamheten en separat trappa och entré i byggnaden genomfördes en tillbyggnad år 1896, denna uppfördes som ett trapphus mot söder och finns kvar än idag.

Skolträdgården var ett omistligt inslag i folkskoleundervisningen och ända från början förekom ”trädgårdsskötsel” som skolämne. Detta var tänkt som ett pedagogiskt grepp för att både lära sig om trädgårdsskötsel, nyttan med frukt och grönsaker, samt insikten av att fysiskt arbete lönar sig och ger avkastning. Elever fick vara med och så, ta hand om, och senare skörda från skolträdgårdarna. Just i Bankekind finns mycket lite information bevarat om skolträdgården men man kan med säkerhet säga att den legat öster om nuvarande församlingshemmet. Sannolikt har den bestått av både köks- och blomsterträdgård, frukt- och bärödling, plantskola och park.

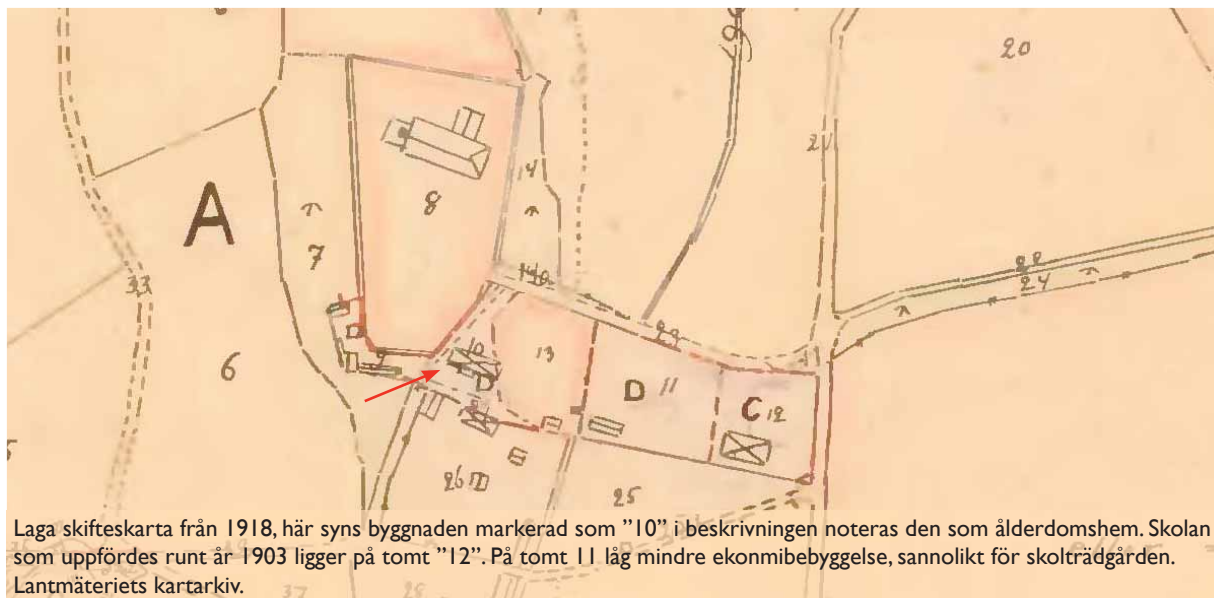


Streckad linje markerar ytan som Svinstad socken exproprierade mellan åren 1871-1877 för att använda för skoländamål. Åkertegarna markerade med 1, 2, 3, 4 är sannolikt avsedda för skolträdgården. Dagens församlingshem utpekad med pil. Söder om församlingshemmet syns Svinstad gårds gamla huvudbyggnad samt en lada i nord-sydlig riktning. Svinstads kyrkoarkiv, Landsarkivet Vadstena.

Svinstad blir Bankekind - ålderdomshem, temporära skolsalar och kommunalhus under 1900-talet.

Under slutet av 1800-talet ville Svinstads sockeninivånare byta sockennamnet till Bankekind. Poststyrelsen var först ut med att ändra poststationsnamnet till Bankekind i stället för Svinstad för ett undvika förvirring med andra postorter med liknande namn. År 1904 beviljades även namnbyte av socknen och Svinstad blev Bankekind.

En separat skolbyggnad som endast användes för skoländamål uppfördes först omkring 1903 öster om sockenstugan. I samband med detta flyttade skolverksamheten sannolikt ifrån den gamla sockenbyggnaden. På en karta från år 1918 är den tidigare sockenstugan markerad som "10" Ålderdomshem, och skoltomterna markerade med "11" och "12". På tomt 12 finns skolhuset och på tomt 11 fanns sannolikt byggnaderna hörande till skötsel av skolträdgården. På ett flygfoto från 1950-talet kan man se att marken direkt öst om dagens församlingshem består av flertalet stora träd, vid skolbyggnaden förekommer mindre odlingar och ytan mellan dessa är öppen. Sannolikt har man haft mindre dekorativa odlingar närmast skolan, fältodling i mitten och någon form av skolpark i väst mot det nuvarande församlingshemmet.



Laga skifteskarta från 1918, här syns byggnaden markerad som "10" i beskrivningen noteras den som ålderdomshem. Skolan som uppfördes runt år 1903 ligger på tomt "12". På tomt 11 låg mindre ekonmibebyggelse, sannolikt för skolträdgården. Lantmäteriets kartarkiv.



Svinstad skola uppförd strax efter 1903. Skolan låg på en tomt öster om planområdet men är idag riven. Svinstad blev bankekind, Minnen och bilder från en socken.

På ett flygfoto från 1960-tal kan man fortfarande se vissa strukturer av den gamla parken närmast den före detta sockenstugan, träd, buskrader och gångstråk.

Vidare kan man se Svinstad gårds bevarade bebyggelse. Under 1800-talets slut omfattade gården ett stort antal byggnader, en ladugårdsfyrkant, stallar, logar och lador som låg söder om huvudbyggnaden. Under 1920-talet moderniserades gårdens bebyggelse kraftigt och äldre ladugårdsbyggnader revs. Omkring år 1948 uppfördes en ny huvudbyggnad och på 1970-talet revs all resterande bebyggelse förutom den idag bevarade huvudbyggnaden från 1940-talet och en gammal visthusbod.



Flygfoto över Bankerkind ca 1960, Lantmäteriets kartarkiv

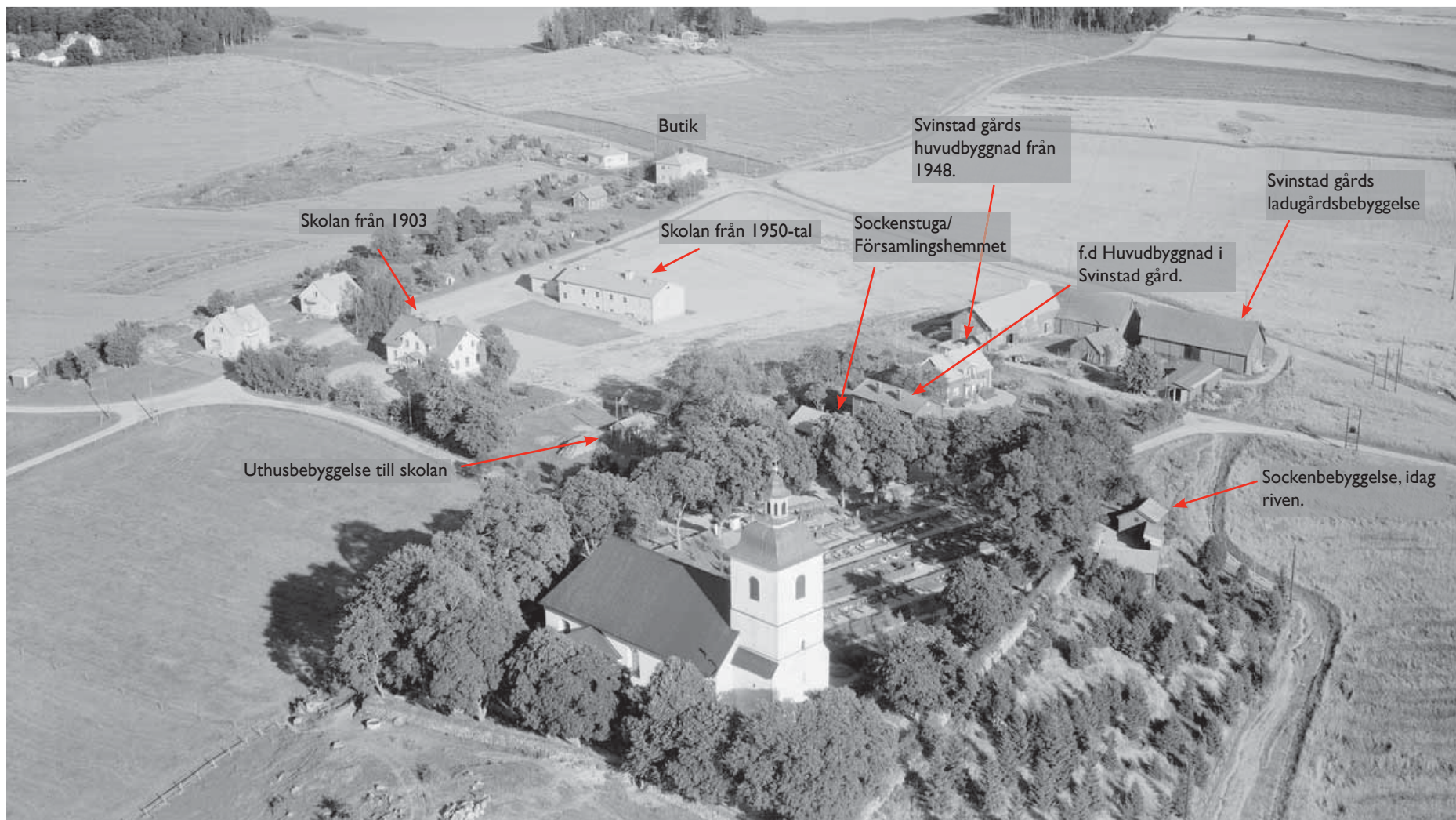
Det nuvarande församlingshemmet i Bankekind användes som ålderdomshem fram till år 1928 då ett nytt ålderdomshem uppfördes på orten. Fyra år efter ålderdomshemmet flyttade byggdes huset om och renoverades, man lät höja våningsplanen och rumsindelningen ändrades. Byggnaden fick användning som kommunhus för Bankekinds kommun, men man verkar åter igen ha använt vissa av lokalerna för den sk. småskolan, idag motsvarande klass 1 och 2 ända fram till år 1954 då ännu en ny skola blev klar i Bankekind. Den berörda byggnaden fick vatten, avlopp och el först år 1948.

I samband med att Bankekind kommun slogs samman med flera andra omkringliggande kommuner år 1952 och bildade Askeby kommun så förlorade sannolikt byggnaden sin relevans.

Under 1900-talets andra hälft fram till idag har byggnaden fungerat som församlingshem för Bankekind församling. Byggnaden byggdes om och renoverades på ett genomgripande sätt 1981 där både bottenplan och första våningen förnyades. Bjälklag flyttades och alla ytskikt invändigt byttes ut. År 2005 byggdes en ny entré i söder och en mindre tillbyggnad uppfördes mot fasaden i anslutning till den utbyggnaden som uppfördes på 1890-talet.



Byggnaden fotograferad under 1900-talets mitt, den användes som ålderdomshem och skolhus under 1800-talets andra hälft innan en ny skola uppfördes mot öst. Utbyggnaden på långsidan är trapphuset från 1896. Östergötlands museum.

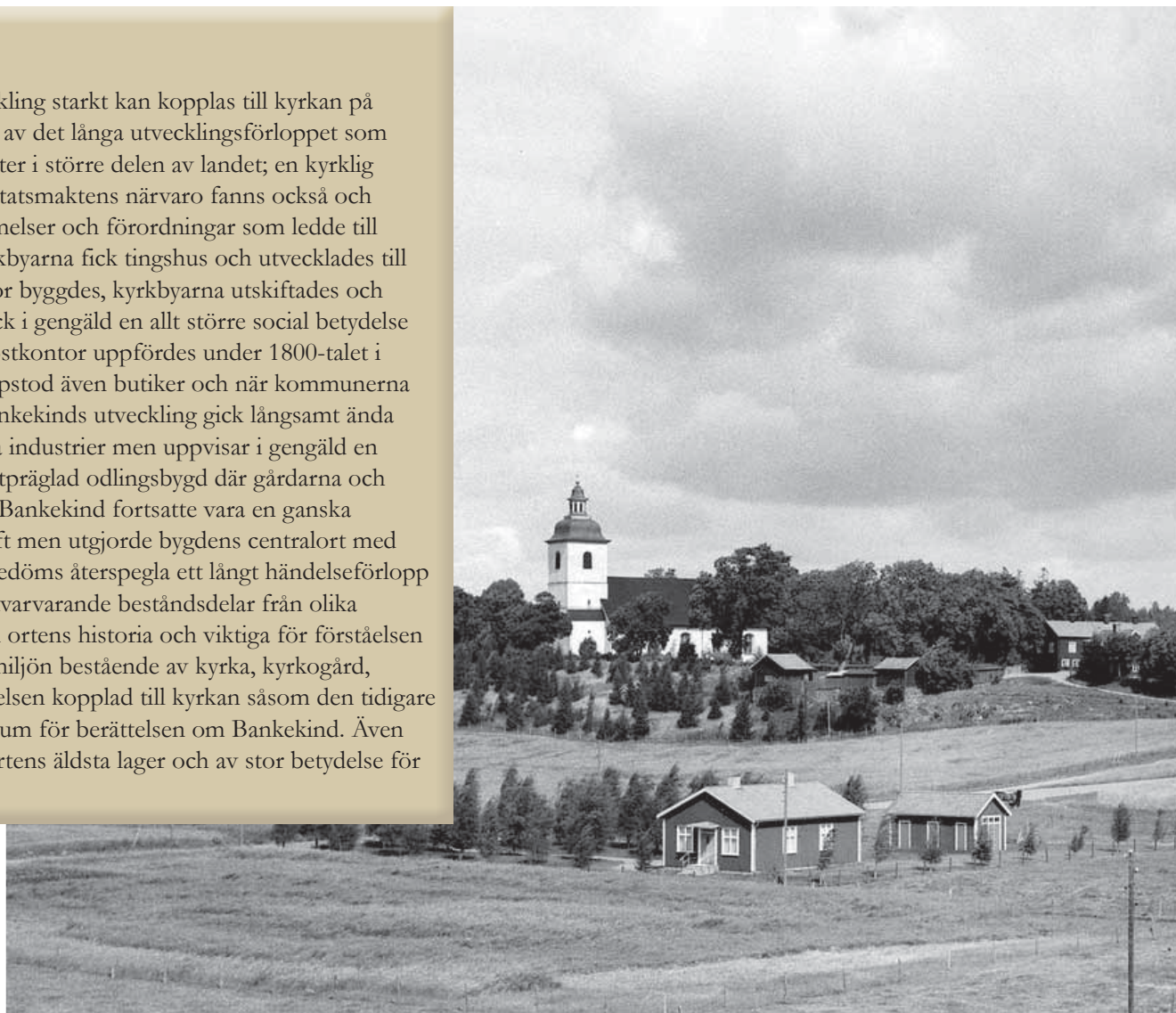


Bankekind fotograferat från luften omkring år 1954. Fotot ger en bra bild av Bankekind som liten centralort i ett utpräglat odlingslandskap under 1900-talets mitt. I förgrunden syns kyrkan och kyrkogården, strax ovanför kyrkan är dagens församlingshem. Till höger ses Svinstad gård, mot vänster syns både den gamla skolan och den nya skolan i bankekind som började uppföras omkring 1950. Ytan närmast församlingshemmet har en uppvuxen park med träd. Ytan mellan skolan och församlingshemmet är stor och öppen. Digitalt museum.

Kulturhistorisk kontext

Bankekind är en ort vars uppkomst och utveckling starkt kan kopplas till kyrkan på platsen. Orten och dess bebyggelse är präglad av det långa utvecklingsförloppet som är signifikativt för mer eller mindre alla småorter i större delen av landet; en kyrklig närvaro etablerades omkring tidigt medeltid, statsmaktens närvaro fanns också och dessa två implementerade de centrala bestämmelser och förordningar som ledde till landsbygdens utveckling. De ursprungliga kyrkbyarna fick tingshus och utvecklades till små centralorter, fattigstugor och sockenstugor byggdes, kyrkbyarna utskiftades och splittrades på så vis, men sockencentrumen fick i gengäld en allt större social betydelse för området som samlingsplats. Skolor och postkontor uppfördes under 1800-talet i anslutning till sockencentrumen, vanligtvis uppstod även butiker och när kommunerna bildades uppfördes även kommunhus. Just Bankekind utveckling gick långsamt ända till mitten av 1900-talet på grund av bristen på industrier men uppvisar i gengäld en tydlig bild av utvecklingen av en småort i en utpräglad odlingsbygd där gårdarna och livsmedelsproduktionen haft störst betydelse. Bankekind fortsatte vara en ganska småskalig ort ända in på 1900-talets andra hälft men utgjorde bygdens centralort med skola, butik och samhällsservice. Bankekind bedöms återspegla ett långt händelseförlopp som är typiskt för den svenska landsbygden, kvarvarande beståndsdelar från olika skeden i denna utveckling är tydliga årsringar i ortens historia och viktiga för förståelsen av Bankekind och dess utveckling. Just kyrkomiljön bestående av kyrka, kyrkogård, omgivande växtlighet, den tillhörande bebyggelsen kopplad till kyrkan såsom den tidigare sockenstugan och bodbebyggelsen står i centrum för berättelsen om Bankekind. Även Svinstad gårds bevarade strukturer är del av ortens äldsta lager och av stor betydelse för platsen.

Foto av Bankekind från 1954, i bakgrunden syns Bankekind kyrka samt trädkransen, till höger skymtar det nuvarande församlingshemmet. I förgrunden syns folkets hus i Bankekind som uppfördes under 1940-tal.



KULTURHISTORISK VÄRDERING

Kulturhistorisk läsbarhet

Den tidigare sockenstugan och ålderdomshemmet i Bankekind följer en ganska typisk tidslinje som är kännetecknande för den här typen av kyrkonära byggnader i Sverige. Nationellt sett har de fungerat som tingsstugor, sockenstugor, fattigstugor och skolhus kombinerat, eller omväxlande, för att i många fall sluta som församlingshem. En liknande utveckling kan bland annat identifieras i Mogata, och Örtomt kyrkbyar i Östergötland som har en likartad historisk bakgrund. Typiskt är att byggnaderna är relativt stabila över tid men anpassas till lokalsamhällets behov, även om byggnaderna revs av någon anledning brukar man se att de uppförs på nytt, mer eller mindre på samma plats. Den nuvarande byggnaden grundlades år 1805 och såg en tid av kraftig befolkningstillväxt i Sverige då människor både blev äldre och allt fler barn föddes och överlevde spädbarnsåren. Tankar om att människor i allmänhet behövde kunna läsa, skriva och räkna befästes, och gjorde att allmän skolgång genomfördes på 1840-talet. Plötsligt krävdes en mängd lokaler för ändamålet. Som en följd av detta utökades byggnaden på 1840-talet och det är sannolikt den storleken byggnaden har idag.

Sockenstugor var en sockenangelägenhet och varje gård inom socknen förväntades bidra med material och arbete för byggnadernas uppförande och underhåll. Detta resulterade ofta i att byggnaderna kunde få en spretig utformning eller ett mycket enkelt utförande då man ville spendera minimalt av både tid och arbete på dessa gemensamma lokaler. Byggnadstypen anpassades normalt sett efter lokala traditioner och material vilket i de flesta fall betydde rödfärgad träpanel på en timmerstomme, precis som i Bankekind.

Skolhus standardiserades i viss mån under slutet av 1800-talet och början av 1900-talet, de skulle bland annat ha högt i tak och stora fönster för att erbjuda

Kriterier för kulturhistorisk värdering:

1. Kulturhistorisk läsbarhet

Vilka bärande berättelser finns och hur kan de utläsas?

2. Kulturhistorisk helhet

Hur väl ger miljön en fullständig bild av den större kontexten?

3. Kulturhistorisk relevans

I vilken grad är företeelsen kännetecknande, har utgjort förebild eller varit särskilt betydelsefull ur ett nationellt, regionalt eller lokalt perspektiv?

bra dagsljusbelysning, detta kan avläsas i byggnadens äldsta bevarade detaljer. Omkring år 1932 höjdes hela byggnaden, möjligen för att anpassa byggnaden för den skolverksamhet som ändå fanns kvar samt för att byggnaden skulle användas för kommunförvaltningen. Troligen är det först vid den här tiden som byggnaden får dagens utformning i både längd, bredd och höjd.

Byggnadens ursprungliga funktion som sockenstuga och fattigstuga/ålderdomshem kan främst utläsas av sin typiska placering i sockencentrumet, men även på sin relativt enkla utformning. Spåren efter skolverksamheten framträder främst genom den stora förekomsten av höga fönster mot öst som är typisk för skolsalar från tidigt 1900-tal.

Den bärande berättelsen för den specifika byggnaden kan avgränsas till att främst handla om Bankekindens utveckling från 1800-talets början som sockencentrum och socknens skola fram till 1900-talets mitt då Bankekind upphörde som egen kommun. Byggnaden samt det rika arkivmaterialet över platsen bidrar till förståelsen för Bankekindens utveckling ända sedan 1100-talet och fram till modern tid.

Kulturhistorisk helhet

Några exakta beskrivningar av byggnadens exteriör eller omgivning från 1800-tal har inte gått att återfinna, men man får anta att byggnaden haft en motsvarande utformning åtminstone sedan 1800-talets mitt, den panelklädda och rödfärgade fasaden har sannolikt varit den förhärskande utformningen. Denna förmodade ursprungskaraktär är relativt välbevarad exteriört vad gäller färgsättning och generell utformning. Byggnadens ständiga förändring och gradvisa anpassning till de varierande verksamheterna på platsen är tillika något som utmärker byggnadens historia och bidrar till berättelsen om orten Bankekind. Exteriören bedöms trots sentida förändringar vara relativt välbevarad sedan överskådlig tid och speglar byggnadens historia väl. De äldre bevarade fönstren på gaveln mot öst bidrar till berättelsen om skolverksamheten i byggnaden, men denna koppling är inte helt utredd då inga bevarade ritningar eller dokument har stått att finna om skolverksamheten i byggnaden. Inte heller interiören kan säga något om byggnadens tidigare funktioner då denna är genomgripande förändrad och moderniserad i både rumsindelning och ytskikt. Endast enstaka fönster och en bit av vinden är bevarade.

Tyvärr är majoriteten av övriga sockenbyggnader som sockenmagasin, sockenbodnar, hus för åkdon, sockenstallar och senare skolbyggnaderna rivna och byggnaden står nu som ensam representant för Bankekind's sockenbebyggelse. Trots att den nära kopplingen till kyrkan är bevarad så har byggnaden förlorat en del av sin historiska kontext. Byggnaden bildar dock en sammanhållen kyrklig och sockenbetonad miljö med kyrkan och finner sin tydliga plats i det kulturhistoriska sammanhanget. Den i huvudsak försvunna äldre bebyggelsen begränsar delvis möjligheterna till förståelse av den större kontexten och läsbarheten av miljön. Den i huvudsak försvunna skolträdgården/skolparken sänker också informationsinnehållet och gör miljön svårare att tyda. Detta försvårar förståelsen och möjligheten till kunskapsförmedling kring sockencentrumet i Bankekind, men stärker samtidigt vikten av den tidigare sockenstugan som den kvarstående byggnaden i miljön som kan förmedla denna historia.

Kulturhistorisk relevans

Byggnaden är, trots till viss del tagen ur sitt kulturhistoriska sammanhang, en viktig beståndsdel av Bankekind's historia och berättelsen om dess utveckling från häradscentrum till sockencentrum och vidare för ortens vård- och utbildningshistoria under två hundra år. Byggnaden kan också ses som kännetecknande för samhällsutvecklingen från medeltid till våra dagar då alla socknar i landet var ställda inför samma ansvar och behövde upprätta sockenstugor, fattigstugor och senare skolbyggnader mm. Merparten av sockenstugorna i de äldre landsortsförsamlingarna övergick till att bli församlingshem eller rivades när dessa ersattes av moderna församlingshem. Förekomsten av dylika äldre omanpassade sockenstugor bedöms inte vara ovanlig ur varken nationellt, regionalt eller lokalt perspektiv, men har under 1900-talets senare del och 2000-talets början blivit färre då byggnaderna sålts och byggts om kraftigt eller ersatts av nya församlingsbyggnader.

Den tidigare sockenstugan på fastigheten Svinstad 1:10 bedöms ge goda möjligheter till kunskap och förståelse av lokalsamhället Bankekind's utveckling. Byggnaden bedöms genom höga samhälls- och lokalhistoriska värden vara en särskilt värdefull byggnad som avses i plan- och bygglagens 8 kap. 13§.

4. Befintliga ställningstaganden



1900-talets mitt, Östergötlands museum.

BEFINTLIGA STÄLLNINGSTAGANDEN

Regional kulturmiljö

Bankekind utgör en regional kulturmiljö kallad "K38, Bankekind kyrkomiljö mfl". Uttryck för kulturmiljön sammanfattas till:

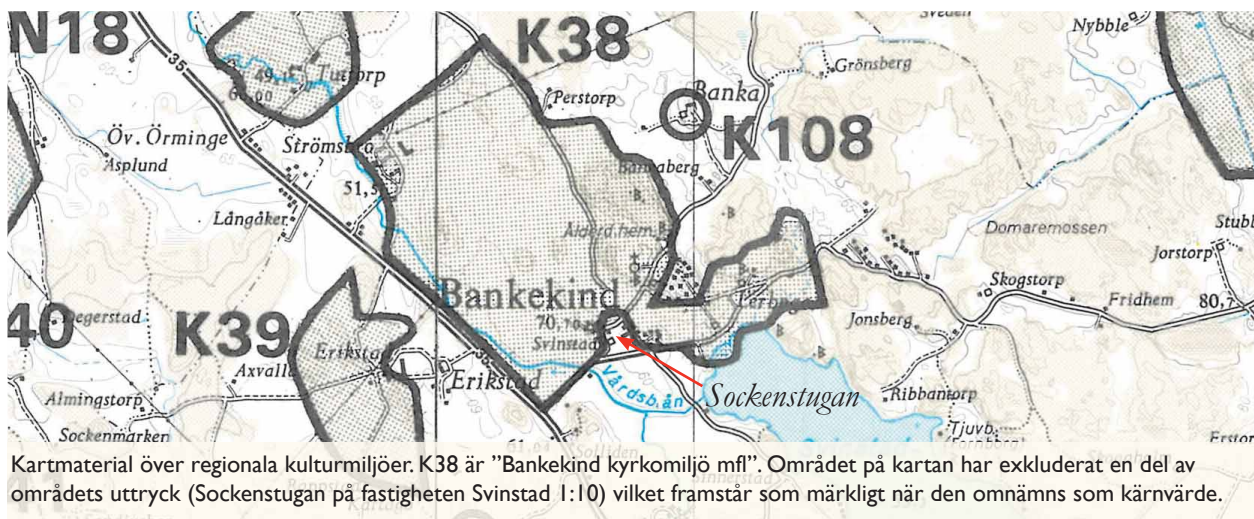
"Öppet landskapsavsnitt NV om Svinstadsjön och till stor del i sluttning mot Vårdsbergsåns dalgång. Från N-V domineras landskapsbilden starkt av Bankekinds kyrka, som frånsett det medeltida tornet uppfördes 1758. Invid kyrkan står sockenstugan från 1805 (påbyggd 1845). I hagbackarna i områdets N del finns tre fornlämningsområden. Det V utgöres av ett gravfält och flera enstaka fornlämningar som kan gå tillbaka till bronsålder – äldre järnålder. Det stora gravfältet Ö härom består av varierande typer av övertorvade stensättningar samt minst 13 domarringar. Det har sannolikt använts under en stor del av järnåldern. I backen N om prästgården finns ett mindre gravfält och flera enstaka fornlämningar av äldre karaktär.

Strömsbro gårds manbyggnad är flyttad, men kvar står två rödfärgade flygelbyggnader i en våning med valmat tak. Den östra uppfördes 1733, den västra 1740. Utmed vägen NO om kyrkan ligger prästgården och det f d ålderdomshemmet från 1928. Prästgården består av en gul reveterad manbyggnad från 1790-talet med valmat brutet

tak, flankerat av två rödfärgade timrade flyglar. Lerboga by omfattar två gårdar som ligger kvar från laga skiftet (1864). Östergården har en rödfärgad manbyggnad från 1790-talet, flankerad av två flyglar. Västergårdens reveterade och vitputsade manbyggnad och flyglar är uppförda ca 1850 i tidstypisk stil".

Bankekinds nuvarande församlingshem utgör en del av uttrycket i den regionala kulturmiljön och omnämns som en av värdekärnorna, däremot noteras att man vid kartritningen av området

har exkluderat byggnaden och den närliggande Svinstad gård direkt i söder. Detta är fallet både i Länsstyrelsens fysiska och digitala kartmaterial och bedöms som anmärkningsvärt. Kartgränsen för denna regionala kulturmiljö bör ses över för att på ett korrekt sätt avspeglar uttrycket av kulturmiljön. Linköpings kommuns digitala kartmaterial över denna regionala kulturmiljö omfattar dock de berörda byggnaderna, det kan konstateras att skillnader finns i länsstyrelsens och kommunens kartor vilket kan ha betydande inverkan för området.



Kartmaterial över regionala kulturmiljöer. K38 är "Bankekind kyrkomiljö mfl". Området på kartan har exkluderat en del av områdets uttryck (Sockenstugan på fastigheten Svinstad 1:10) vilket framstår som märkligt när den omnämns som kärnvärde.

Översiktsplan för landsbygden och småorterna

Översiktsplanen för Bankekind omfattar endast en utvecklingsskiss av samhället och ett övergripande inriktningsbeslut, man utpekar den delen av Bankekind som utgör riksintresse för naturvården. Kulturmiljö nämns inte specifikt i Bankekinds fall, men i översiktsplanen redogörs för kommunens ställningstaganden gällande utpekade kulturmiljöer:

”Kulturmiljöer och kulturhistoriskt värdefulla byggnader är fantastiska resurser som skapar identitet, variation och trivsel. Det är positivt att utveckla kulturmiljöerna med ett bevarande av deras särdrag så att linköpingsbor och gäster kan använda byggnader och miljöer samt få mer kunskap om tidigare sätt att leva och verka i Linköping. Ett kulturmiljöprogram ska upprättas för kommunen i vilket kulturmiljövårdens intressen på landsbygden och småorterna tydliggörs. Kulturmiljöintressen ska dock alltid vägas emot andra konkurrerande intressen, bland annat landsbygdsutveckling”.

”Kulturmiljöer är levande miljöer och viktiga på flera sätt än att förmedla vår historia. De bidrar till en attraktiv livsmiljö och ger kommunen mångfald. Ny bebyggelse kriung kulturmiljöer (Kyrkor, slott, herrgårdar med mera) kan, genom att de ger kontinuitet, bidra till att stärka kulturmiljön.”

Kyrkomiljöer utpekas specifikt och även dessa miljöers utveckling, särskilt ifall kyrkorna själva blir övertaliga. Det finns dock inga indikationer på att Bankekinds kyrka skulle anses vara övertalig. Däremot har ett antal mindre byggnader runt kyrkomiljön rivits under början av 1900-talet.

Detaljplaner

DEL AV SVINSTAD 3:1, BANKEKINDS SKOLA 4:1 M.F.L.

Detaljplanen, (kallad "Förslag till stadsplan ..") upprättades i april år 1986 och fastställdes 4 december 1986. Planen omfattar både Svinstad 1:10 och den delen av 1:9 som utredningen omfattar.

Den delen av Svinstad 1:9 som omfattas är markerad som gatumark. På plankartan finns Svinstad 1:10 och befintligt församlingshem markerat samt en byggrätt nordöst om denna för allmänna ändamål, tomten är markerad med ett "q" som i planen kallas "särskild miljöhänsyn". Detta preciseras i planbeskrivningen som "...Sådan ändring av byggnaden som förvanskar dess karaktär eller anpassning till omgivningen inte får vidtas. Eventuell nybebyggelse inom området skall utformas med särskild hänsyn till den befintliga byggnaden och omgivningens egenart."



FÖRSLAG TILL STADSPLAN FÖR DEL AV BANKEKIND (DEL AV SVINSTAD 3:1, BANKEKIND SKOLA 4:1 M.F.L.) I LINKÖPINGS KOMMUN

UPPGJORT PÅ STADSBYGGNADSKONTORET I APRIL 1986

Gunnar Arfvidsson
GUNNAR ARFVIDSSON
STADSBYGGNADSCHEF

Sten Hansson
STEN HANSSON
BYRÅENJÖR

BETECKNINGAR

GRUNDKARTA

- FASTIGHETSGRÄNS
- BYGGNADER
- VÄG
- ELLEDDNING PÅ STÖLPÄR
- TELE-LEDNING I MARK
- DIKE
- STAKET
- HACK
- STÖDMUR
- SLÄNT
- BERG
- NIVÅKURVOR
- TRAD
- RUTNAT

STADSPLANEKARTA

A. GRÄNSBETECKNINGAR

- STADSPLANEGRÄNS BELÄGEN 3M UTANFÖR FASTSTÄLLEOMRÅDET
- GÄLLANDE OMRÅDESGRÄNS AVSEDD ATT BEHÅLLAS
- GÄLLANDE OMRÅDESGRÄNS AVSEDD ATT UTÖKA
- OMRÅDESGRÄNS
- GÄLLANDE BESTÄMMELSEGRÄNS AVSEDD ATT BEHÅLLAS
- GÄLLANDE BESTÄMMELSEGRÄNS AVSEDD ATT UTÖKA
- BESTÄMMELSEGRÄNS
- OMRÅDESGRÄNS FRÅN VILKEN MINDRE AVVIKELSER I VISSA FALL FÅR GÖRAS

B. OMRÅDESBETECKNINGAR

ALLMÄN PLATS

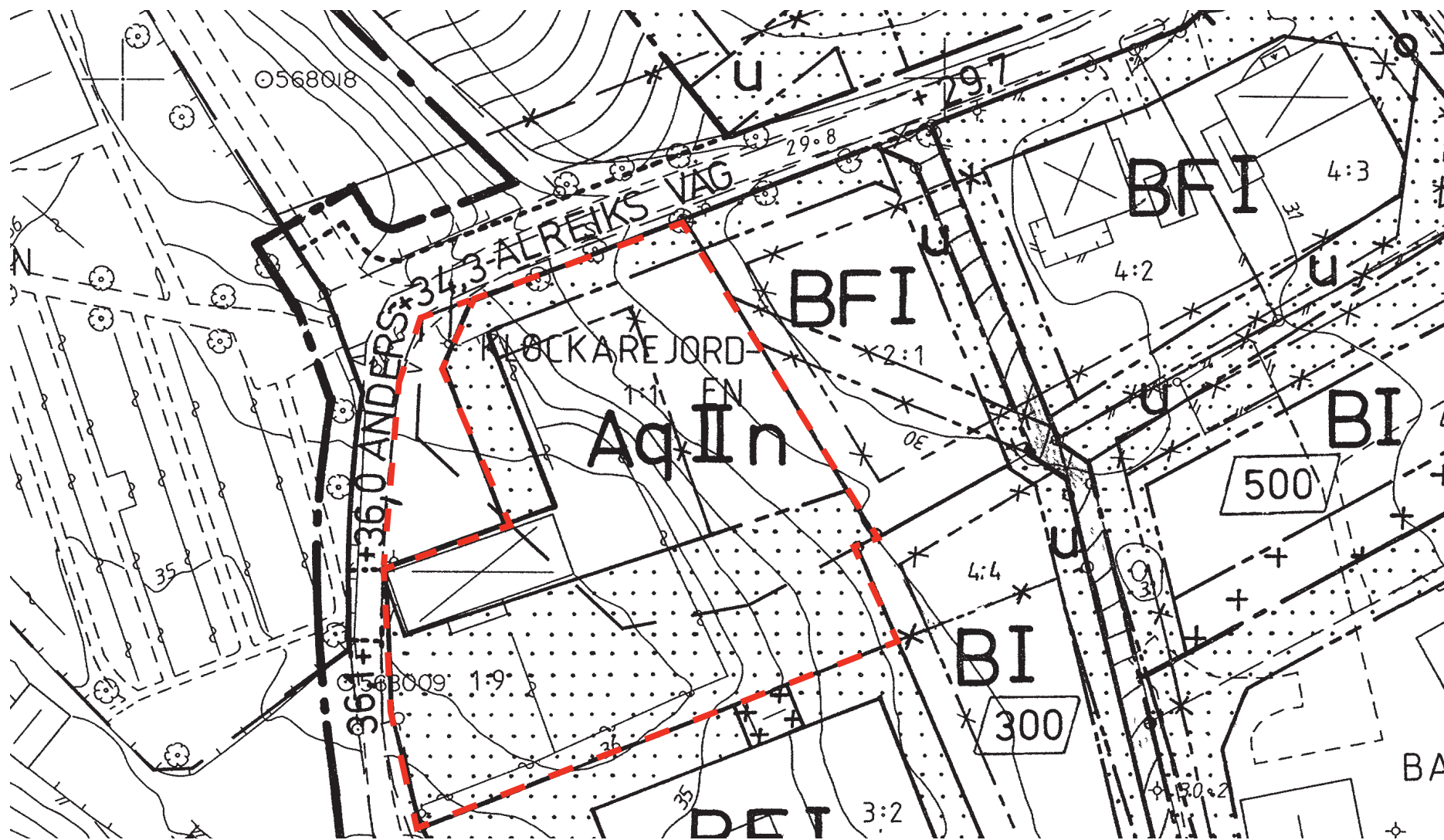
- GATA
- PARK
- BYGGNADSKVARTER
- ALLMÄNT ÄNDAMÅL
- BOSTÄDER

C. ÖVRIGA BETECKNINGAR AVSEDDA ATT FASTSTÄLLAS

- MARK SOM INTE FÅR BEBYGGAS
- MARK FÖR UTHUS OCH DYLIK
- LEDNINGSOMRÅDE
- GATUHÖJD
- FRISTÄENDE HUS
- KEDJEHUS
- ANTAL TOMTER
- VÄNINGSYTA I KVADRATMETER
- ANTAL VÄNINGAR
- FÖRBJUD MOT VINDSINREDNING
- Ö
- KÄLLARLÖSA HUS
- TAKLUTNING, ALTERNATIVA VINKLAR
- UTFARTSFÖRBJUD TVÄRSRECK MED PIL MARKERAR FÖRBUDETS SLUT
- ILLUSTRATIONER OCH HANVISNINGAR
- ILLUSTRATIONSLINJER
- SÄRSKILD MILJÖHÄNSYN

Färdt 1986-12-04 av Sockenstugan

Stadsplan för Svinstad 1:10 och del av 1:9 (Linköpings kommun).



Detalj ur plan från föregående sida. Ungefärlig gränsdragning för dagens svinstad 1:10 samt del av 1:9 markerad med röd streckad linje. (Linköpings kommun).

LAGSTIFTNINGENS KRAV

Regionala kulturmiljöer

De regionala kulturmiljöerna utpekades 1983 efter ett mycket långt inventerings- och utredningsarbete som påbörjades redan under 1960-talet. Miljöerna bedömdes vara så betydelsefulla för länet att dessa skulle utpekas. I viss mån överlappar de regionala kulturmiljöerna de riksintressanta kulturmiljöerna, men inte alltid.

Utpekandet av dessa regionala kulturmiljöer ska främst ses som en indikation för länsstyrelse och kommunerna i länet att man bör utföra mer grundliga kulturmiljöanalyser och utredningar inför exempelvis planläggning, planändringar och större strukturella förändringsarbeten, men även för mindre förändringar som särskilt påverkar de värden som beskrivs. Någon särskild rättslig status har inte dessa områden förutom de övergripande hushållsbestämmelser som finns i miljöbalken, men inom områdena finns sannolikt byggnadsminnen, särskilt värdefulla byggnader och särskilt värdefulla områden som berättar om områdenas kulturhistoriska sammanhang och utveckling.

Miljöbalkens hushållningsbestämmelser

Hänsyn till kulturmiljöer av allmänt intresse regleras i de s.k. hushållningsbestämmelserna

i 3 och 4 kap. miljöbalken (1998:808). Bestämmelsernas syfte är att ge stöd i avgörandet av hur mark- och vattenområden ska användas, och reglerna ska tillämpas så att en god hushållning främjas.

Bestämmelserna om 3 och 4 kap. miljöbalken aktiveras endast vid ändrad markanvändning, och kan därför inte användas för att upphäva en pågående verksamhet. De ska tas i beaktande vid vissa beslut eller tillståndsprövningar enligt bl.a. plan- och bygglagen och miljöbalken.

Miljöbalkens 3 kap. 6§ Mark- och vattenområden samt fysisk miljö i övrigt som har betydelse från allmän synpunkt på grund av deras naturvärden eller kulturvärden eller med hänsyn till friluftslivet skall så långt som möjligt skyddas mot åtgärder som kan påtagligt skada natur- eller kulturmiljön. Behovet av grönområden i tätorter och i närheten av tätorter skall särskilt beaktas. Områden som är av riksintresse för naturvärden, kulturmiljövärden eller friluftslivet skall skyddas mot åtgärder som avses i första stycket.

ALLMÄNT RÅD (NFS 2005:17)

Påtaglig skada på natur- eller kulturmiljön kan uppstå om en åtgärd kan mer än obetydligt skada något eller några av de natur-, kultur- eller friluftsvärden som utgör grunden för riksintresset.

Även om den negativa inverkan endast förväntas pågå under en kortare tid bör den anses utgöra

påtaglig skada på natur- eller kulturmiljön om den negativa inverkan kan bli så stor att området i något avseende förlorar sitt värde som riksintresseområde.

En negativ inverkan som är irreversibel med avseende på något värde som utgör grunden för riksintresset bör som regel anses utgöra påtaglig skada på natur- eller kulturmiljön.

Vid bedömningen av om en åtgärd kan påtagligt skada natur- eller kulturmiljön i ett område av riksintresse för naturvärden, kulturmiljövärden eller friluftslivet bör det analyseras hur mycket, på vilka sätt och för hur lång tid åtgärden kan inverka negativt på de värden som utgör grund för att området har bedömts vara av riksintresse. Vid bedömningen av om en skada skall anses påtaglig bör det vidare beaktas att olika områden är olika känsliga för påverkan och, vad avser naturmiljön, även kan ha olika återhämtningsförmåga.

Vid bedömningen bör även tidigare ingrepp och/eller skador beaktas. Vid bedömningen bör också hänsyn tas till att ett ingrepp som endast berör en liten del av ett riksintesseområde kan ha en sådan grad av negativ inverkan på områdets värden att påtaglig skada uppstår. Detta gäller även sådana åtgärder utanför ett riksintesseområde som kan påverka värdena i området negativt så att påtaglig skada uppstår.

Plan- och bygglagen (2010:900)

I Plan- och bygglagen (PBL) hanteras särskilt värdefull kulturmiljö genom förvanskningförbudet och avvägningarna mellan allmänna och enskilda intressen.

Vid ändring i den byggda miljön ska alltid bebyggelse och byggnadsverk utformas och placeras på ett sådant sätt som är lämpligt med hänseende till en god helhetsverkan.

Om en väsentlig egenskap går förlorad eller om områdets särart/karaktär väsentligt ändras sker en förvanskning. För att undvika en förvanskning måste därför bärande karaktärsdrag, egenskaper och särarter identifieras och pekas ut. Dessa ska skyddas och ligga till grund för val av ändringar och vidare exploatering, för att det kulturhistoriska värdet inte ska minska. Förvanskningförbudet gäller alltid och ska följas av alla, såväl kommunen som fastighetsägare och hyresgäster. Förvanskningförbudet ska tillämpas vid alla åtgärder som berör miljön.

KOMMUNENS ANSVAR

Kommunen har enligt lagstiftningen ett särskilt ansvar vid planläggning och frågor om lov i särskilt värdefulla miljöer. Det är kommunens ansvar att det allmänna intresset bevakas och prioriteras. Kommunen har även ett uttalat ansvar att skydda de särskilt värdefulla kulturmiljöerna vid planläggning. Detta innebär att kommunen

inte kan utarbeta en detaljplan som skadar den särskilt värdefulla kulturmiljön och ska besluta om lämpliga bestämmelser som garanterar ett fullgott skydd för miljön.

CENTRALA BEGREPP I PLAN- OCH BYGGLAGEN (PBL)

I plan- och bygglagen regleras skydd och hänsyn till kulturmiljö utifrån hur värdefull en byggnad eller bebyggelsemiljö är. Det centrala begreppet i lagstiftningen är särskilt värdefull.

Särskilt värdefulla byggnader eller bebyggelsemiljöer får inte förvanskas och ska skyddas vid planläggning.

För att avgöra om en byggnad är särskilt värdefull eller inte, finns vägledning i Boverkets byggregler. Initialt ska byggnaden uppfylla ett grundkriterium, att belysa tidigare samhällsförhållanden eller samhällsutveckling.

Förutom grundkriteriet, måste också en viss sällsynthet vägas in för att avgöra om byggnaden eller bebyggelsemiljön är särskilt värdefull:

Byggnaden eller bebyggelsen ska särskilt väl belysa tidigare samhällsförhållanden eller samhällsutveckling. Det innebär att byggnaden eller bebyggelsen på ett ovanligt tydligt sätt illustrerar eller påvisar tidigare samhällsförhållanden eller samhällsutveckling.

Byggnaden eller bebyggelsen har få motsvarigheter. Typen/företeelsen är ovanlig

lokalt, regionalt eller nationellt, vilket motiverar ett bevarande.

Plan- och bygglagen (2010:900)

KULTURMILJÖ I PLAN- OCH BYGGLAGENS ANDRA KAPITEL

Kulturmiljö i Plan- och bygglagens andra kapitel 2 kap. 6 § 1 PBL

Vid planläggning, i ärende om bygglov och vid åtgärder avseende byggnader som inte kräver lov enligt denna lag ska bebyggelse och byggnadsverk utformas och placeras på den avsedda marken på ett sätt som är lämpligt med hänsyn till

1. stads- och landskapsbilden, natur- och kulturvärden på platsen och intresset av en god helhetsverkan.

Kulturmiljö i Plan- och bygglagens åttonde kapitel

8 kap. 17 § PBL

Ändring av en byggnad och flyttning av en byggnad ska utföras varsamt så att man tar hänsyn till byggnadens karaktärsdrag och tar till vara byggnadens tekniska, historiska, kulturhistoriska, miljömässiga och konstnärliga värden.

8 kap. 13 § PBL

En byggnad som är särskilt värdefull från historisk, kulturhistorisk, miljömässig eller

konstnärlig synpunkt får inte förvanskas.

Första stycket ska tillämpas också på

1. Andra anläggningar som är bygglovspliktiga enligt föreskrifter som har meddelats med stöd av 16 kap. 7 §
2. tomer i de avseenden som omfattas av skyddsbestämmelser i en detaljplan eller i områdesbestämmelser,
3. allmänna platser,
4. Bebyggelseområden

Boverkets föreskrifter för särskilt värdefull byggnad/bebyggelse (BFS 2011:6)

En byggnad kan vara en sådan särskilt värdefull byggnad som avses i 8 kap. 13 § PBL antingen för att den har sådana värden i sig eller för att den utgör en väsentlig del av en särskilt värdefull bebyggelsemiljö. Vad som sägs om byggnader gäller även för bebyggelseområden.

En byggnad kan vara särskilt värdefull om den tydliggör tidigare samhällsförhållanden. Exempel på detta är:

- Byggnader som representerar en tidigare vanlig byggnadskategori eller konstruktion som nu har blivit sällsynt.
- Byggnader som belyser tidigare bostadsförhållanden, sociala och ekonomiska

villkor, arbetsförhållanden, olika grupper livsvillkor, stadsbyggnadsideal eller arkitektoniska ideal samt värderingar och tankemönster.

- Byggnader som har representerat för lokalsamhället viktiga funktioner eller verksamheter.

En byggnad kan även vara särskilt värdefull om den tydliggör samhällsutvecklingen. Exempel på detta är:

- Byggnader som till exempel illustrerar folk rörelsens framväxt, massbilismens genombrott, immigration eller emigration.
- Byggnader som har tjänat som förebilder eller på annat sätt varit uppmärksammade i sin samtid.
- Byggnader som präglas av en stark arkitektonisk idé. En byggnad kan också vara särskilt värdefull om den i sig utgör en källa till kunskap om äldre material och teknik.

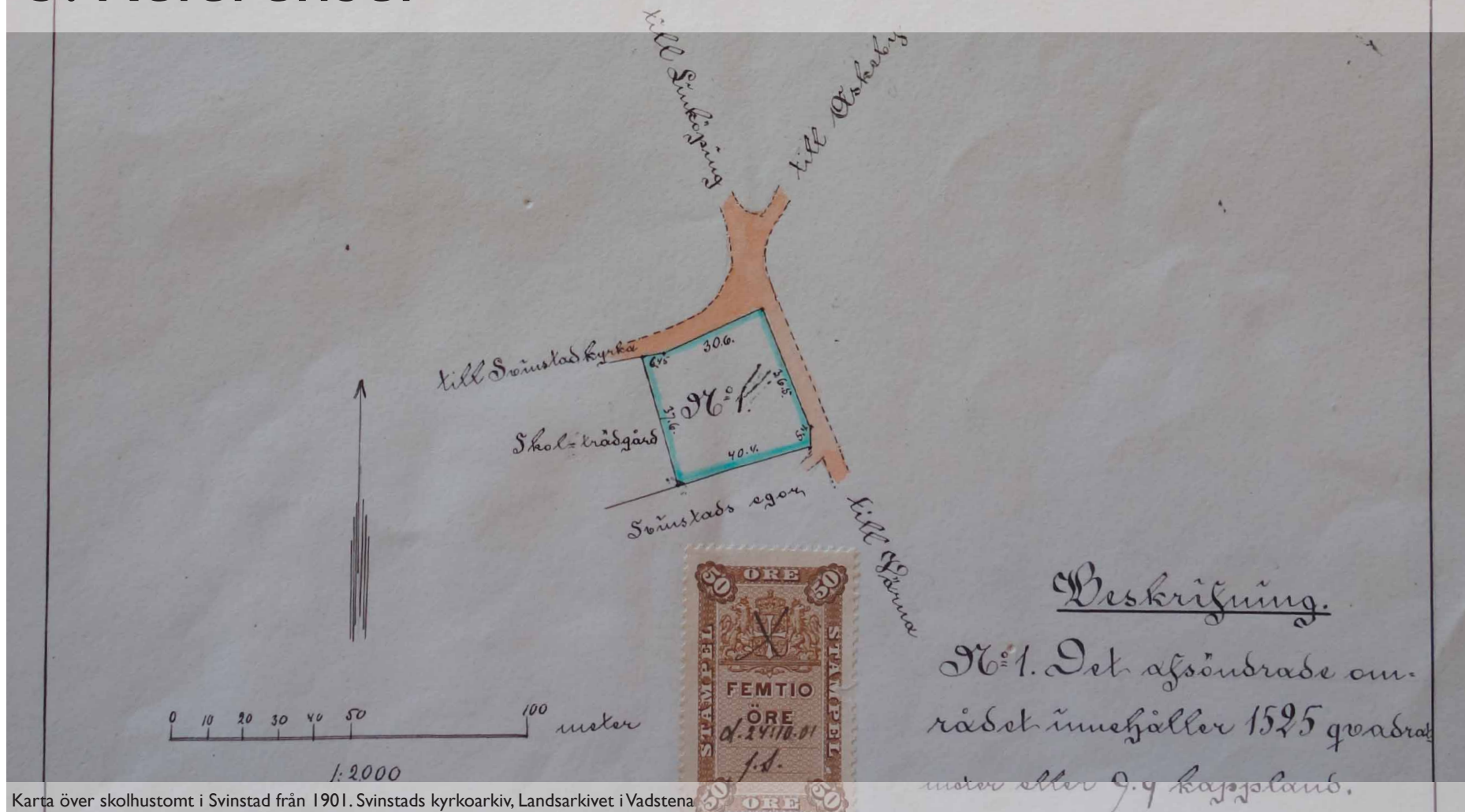
En byggnad kan vara särskilt värdefull från konstnärlig synpunkt om den uppvisar särskilda estetiska kvaliteter eller har en hög ambitionsnivå med avseende på arkitektonisk gestaltning eller i utförande och materialval eller i konstnärlig gestaltning och utsmyckning.

En byggnad kan även vara särskilt värdefull om den värderas högt i ett lokalt sammanhang.

Exempel på detta kan vara byggnader som haft stor betydelse i ortens sociala liv eller för ortens identitet eller i lokala traditioner.

I begreppet särskilt värdefull byggnad ligger att byggnaden särskilt väl ska belysa ett visst förhållande eller i sitt sammanhang har få motsvarigheter som kan belysa samma förhållande. Byggnader från tiden före 1920-talets bebyggelseexpansion, som har sin huvudsakliga karaktär bevarad, utgör idag en så begränsad del av byggnadsbeståndet att flertalet av dem kan antas uppfylla något av kriterierna för särskilt värdefull byggnad.

5. Referenser



Karta över skolhustomt i Svinstad från 1901. Svinstads kyrkoarkiv, Landsarkivet i Vadstena

TRYCKTA KÄLLOR

Elfström, Gunnar (red.) (1983). Natur, kultur: miljöer i Östergötland : naturvårdsplan och kulturminnesprogram. Linköping: Länsstyr. i Östergötlands län

Linköpings kommun. 2014. Översiktsplan för landsbygden och småorterna.

Persson, Rune (red.) (2000). Svinstad blev Bankekind: minnen och bilder från en socken. [Linköping]: Bankekinds hembygdsfören.

ARKIV OCH DIGITALA ARKIV

Landsarkivet i Vadstena, Svinstad kyrkoarkiv
Ritningar och tillhörande handlingar.

Östergötlands museum, topografiska arkivet
Fotografier, litteratur och handlingar

Linköpings stadsarkiv
Ritningar, fotografier

Lantmäteristyrelsens digitala kartarkiv
Historiska kartor

Linköpings kommuns digitala bygglovsarkiv
Ritningar

Bild Linköping/Digitalt museum
<https://digitaltmuseum.se/owners/S-BL>

INTERNETKÄLLOR

Plattform Kulturhistorisk värdering och urval,
2015-01-19
<https://www.raa.se/app/uploads/2015/04/RA%C3%84-Plattform-Kulturhistorisk-v%C3%A4rdering-och-urval-version-20150119.pdf>

Boverkets byggregel, BBR
<https://www.boverket.se/globalassets/publikationer/dokument/2020/konsoliderad-bbr-2011-6-tom-2020-4.pdf>

Lantmäteriet, Min karta
<https://minkarta.lantmateriet.se/>