

Rapport 2020:216

Kulturmiljöutredning mars 2020

Hjälmsätersberget och Klocktorsbyggnaden i Gottfridsberg

Klara Johansson



Linköping
Där idéer blir verklighet

Uppgifter

Lokal	Hjälmsätersberget och Klocktornsbyggnaden
Fastighetsbeteckning	Gottfridsberg 1:1 samt del av Omtanken 2
Stadsdel	Gottfridsberg
Stad	Linköping
Kommun	Linköping
Län	Östergötland
Typ av uppdrag	Kulturmiljöutredning inför detaljplanearbete för kv Omtanken 3
Uppdragsgivare	Linköpings kommun, Miljö- och samhällsbyggnadsförvaltningen
Kontaktpersoner	Ida Hellman och Alexandru Babos
Linköpings kn dnr	SBN 2015-714
Konsult	Östergötlands museum, ÖM
Ansvarig och författare	Klara Johansson
Layout	Lasse Norr
Kartor	Linnea Hernqvist
Uppdragstid	Februari/mars 2020
ÖM dnr	0384/19
ÖM projektnr	001395
ÖM rapportnr	2020:216

Fotograf är Klara Johansson, Östergötlands museum, om inte annat anges.
Ev dokumentationsmaterial förvaras på Östergötlands museum.

Hjälmsätersberget och Klocktorns- byggnaden i Gottfridsberg

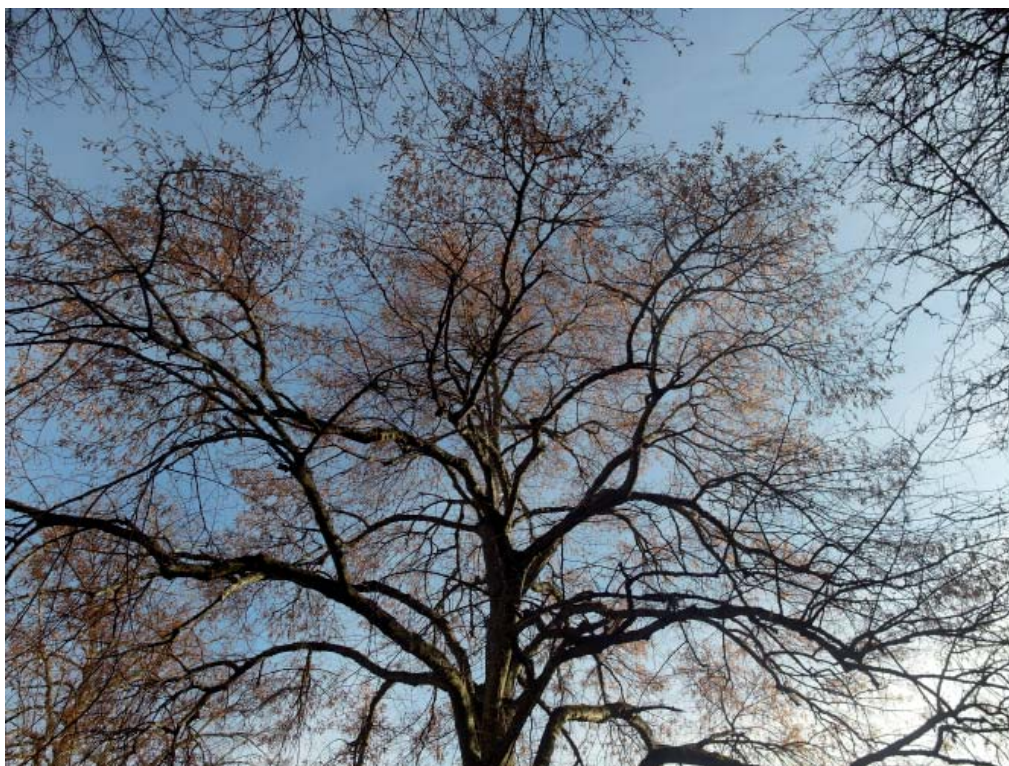
Innehåll

Inledning.....	2
Bakgrund	2
Uppdrag	2
Metod	2
Kulturvärden	3
Hjälmsätersberget.....	3
Klocktornsbyggnaden	4
Inför framtida åtgärder.....	5
Kulturvärden att värna	5
Planarbete.....	5
Hjälmsätersberget	8
Beskrivning.....	8
Innan det blev Tornhagsparken	11
Staden växer.....	12
Kopplingar till 1950-talsbebyggelsen.....	13
Vad hände sen?	15
Klocktornsbyggnaden.....	16
Beskrivning.....	16
Historik.....	16
Hjälmsätershemmet.....	17
Källor	20

Inledning

Bakgrund

I parken Hjälsäterberget planeras en ny förskola att ersätta den nu stängda förskolan ”Astrid” på Hjälmgatan i Gottfridsberg. Förutom förskola i byggnaden föreslås även äldreboende i en tilläggsvolym. Alldeles i närheten av förskolan ligger en äldre byggnad från det numera rivna Hjälsättershemmet. Byggnaden är känd som *Klocktorsbyggnaden* och den kan komma att beröras av planarbetet. Med anledning av detta har Linköpings kommun påbörjat en detaljplane-process för området. Östergötlands museum fick i uppdrag att utarbeta ett kulturhistoriskt underlag till planarbetet.



Uppdrag

Uppdraget har varit att ta fram en rapport som utreder och klargör parkens och Klocktorsbyggnadens kulturhistoriska värden och sammanhang. Även möjliga samband med omgivande bebyggelsemiljö skulle utrönas. Utöver den kulturhistoriska redogörelsen så efterfrågades också rekommendationer med hänsyn till kulturmiljön för utredningsområdet, rekommendationer om vad i utredningsområdet som är särskilt viktigt att värna.

Rapportens syfte är att verka som underlag i detaljplanarbetet för Omtanken 3 m fl.

Geografiskt avgränsas utredningen av att innefatta parken Hjälsäterberget (Gottfridsberg 1:1) samt en byggnad, Klocktorsbyggnaden, som ligger inom Omtanken 2.

Metod

Utredningen innebär flera metodiker; den kunskapsinsamlade för att kartlägga historik, se sammanhang och få förståelse för utredningsområdet. Fältarbetet där byggnad och parkmiljö översiktligt inventeras och karakteriseras. Två frågeställningar framträder främst: vad har miljöerna för innehåll idag och vad av tidigare skeden finns kvar idag?

En väsentlig del i analysarbetet är att kulturhistoriskt värdera miljöerna. Att kulturhistoriskt värdera parker och gröna miljöer saknar i mycket vägledning. Försök att ta sig an den frågan gjorde Stockholms stadsmuseum 2011 med *Kulturhistorisk bedömning av parker och grönområden – en metodutveckling*. Grunden för bedömningen var de inom branschen välkända kriterierna från Riksantikvarieämbetets *Kulturhistorisk värdering av bebyggelse* från 2002. Riksantikvarieämbetet har sedan utarbetat en förnyad handledning för värdering 2015, den s k *Plattform för Kulturhistorisk värdering och urval*. Där förnyar och problematiserar plattformen analysarbetet kring kulturhistoriskt värde. I korthet så är det tre väsentliga kriterier i plattformens värderingsarbete; 1) *Möjligheter till kunskap och förståelse* 2) *Kulturhistorisk helhet* och 3) *Kulturhistorisk relevans*. Förutom dessa handledningar så ger Boverkets byggregler – *allmänna råd rörande varsamhetskrav och förvanskning* (PBF 2016:6, 1:2213) ett bra stöd i värderingsarbetet.

Kulturvärden

Hjälmsätersberget

Berättar om Linköpings stadsutveckling

Hjälmsätersberget (som tidigare hette Tornhagsparken) med dess 1950-talsbebyggelse är ett gott exempel på Linköpings modernistiska framväxt. Det var först på 50-talet som Linköping fullt ut realiserade ambitionen att bygga större flerbostadsområden för att komma till rätta med rådande bostadsnöd. Staden växte åt nordväst och bostadsområdet i kv Ottesången, Oljeslagaren och Ornamentet uppfördes med tillhörande park, Hjälmsätersberget (Tornhagsparken). Bostadsbyggandet fortsatte sedan med liknande grannskapsenhetsområde i närliggande stadsdelen Åbylund. I sydost kom sedan det mer kända 50-talsområdet Johan-nelund att uppföras.

Som ett uttryck för Linköpings stads framväxt är Hjälmsätersberget och tillhörande grannskapsenhet i kv Ottesången, Oljeslagaren och Ornamentet, en viktig årsring för 1950-talets stadsutveckling. Hjälmsätersberget är en del av bostadsmiljön och i det stadsutvecklingsperspektivet är parken särskilt kulturhistoriskt värdefull.

I textrutan beskrivs parkens värdebärande karaktärsdrag. Enligt Plan- och Bygglagen kap 8 § 13 så får inte objekt eller miljöer med särskilt kulturhistoriska värden förvanskas. De centrala karaktärsdragen att bibehålla för att inte förvanska berättelsen om Linköpings stadsutveckling är;

- Öppenhet och tillgänglighet mellan bostäder – bostadsgårdar – parken
- Stora tillgängliga grönytor
- Utsiktsplats med utblickar
- Lekplatsens placering

Berättar om 1950-talets parkplanering

Den bärande berättelsen för Hjälmsätersberget är att den är ett resultat av 1950-talets stadsplanering och landskapsarkitektur. Hjälmsätersberget (tidigare Tornhagsparken) skapades i samband med att flerbostadshusen i kv Ottesången, Oljeslagaren och Ornamentet byggdes, där parken sågs som ett stadsbyggnadselement och en integrerad del av boendemiljön. 1950-talet är en höjdpunkt i svensk landskapsarkitektur med dess finstämdhet och omsorg. Miljöerna uppskattas fortfarande för dess noga avvägda kvalitéer och naturliga samhörighet med bebyggelsen.

Som ett uttryck för 1950-talets stads- och parkplanering är Hjälmsätersberget en god representant och skapar förståelse för miljön. Hjälmsätersberget har relevans och är kulturhistoriskt värdefull.

Förutom det kulturhistoriska värdet så innehåller Hjälmsätersberget ytterligare värden. Framförallt brukar ekologiska liksom sociala värden framträda i parkmiljöer. Dessa värden utreds inte i denna utredning.

Plan- och Bygglagen kap 8 § 17 anger också att vid ändringar av kulturhistoriskt värdefulla objekt eller miljöer så skall varsamhet råda. Det betyder att lagtexten öppnar upp för ändringar i större grad men att ändringarna skall vara lyhörda gentemot kulturhistoriska värden. För Hjälmsätersberget betyder det att följande karaktärsdrag skall hanteras varsamt vid ändring för att på så vis fortsättningsvis kunna berätta om 1950-talets parkplanering;

- Bibehållen topografi med berg i dagen
- Förhållandevis lite möblering i parken
- Funktioner i parken är integrerade
- Stora uppvuxna träd
- Inhemskt växtmaterial

Värdebärande karaktärsdrag

- Öppenhet och tillgänglighet mellan bostäder – bostadsgårdar – parken visar på deras samhörighet med varandra. Från bostaden är det fortfarande enkelt att ta sig ut i parken.
- Stora tillgängliga grönytor
- Bibehållen topografi med berg i dagen
- Utsiktsplats med utblickar
- Förhållandevis lite möblering i parken
- Funktioner i parken är integrerade utan skarpa avgränsningar sinsemellan
- Stora uppvuxna träd där karaktärsfulla exemplar av oxel, tall, balsampoppel och lönn särskilt utmärker sig
- Inhemskt växtmaterial med rena arter
- Lekplatsens placering på ursprungligt läge

Illustrationen *Att värna* på sidan 6 pekar på väsentligt innehåll att värna i parken

Klocktornsbyggnaden

Klocktornsbyggnaden är i kommunens egen inventering från 2014 utpekad som *Byggnad av betydande kulturhistoriskt värde*.

Minne i stadsdelen

I mer än 50 år, mellan 1930 och 1984, var Hjärmsätershemmet ett påtagligt inslag i stadsdelen Gottfridsberg. Bland arbetarstadsdelens enklare hus och villor, grusvägar, odlingar och betesmark intog sjukvårdsanläggningen en markant och myndig roll. Idag är endast Klocktornsbyggnaden kvar, men den kan ändå ge visst minne av det äldre Gottfridsberg. Klocktornsbyggnadens småskaliga volym, putsade fasad och hur den vänder sig mot en öppen innergård blir en riktpunkt bland de storskaliga bostadsvolymer.

Som en av de få kvarvarande byggnader och miljöer i Gottfridsberg verkar Klocktornsbyggnaden som en fysisk hågkomst och ett minne för stadsdelens äldre historia. Som ett minne för stadsdelen är Klocktornsbyggnaden särskilt kulturhistoriskt värdefull.

I texttrutan beskrivs Klocktornsbyggnadens värdebärande karaktärsdrag. Enligt Plan- och Bygglagen kap 8 § 13 så får inte objekt eller miljöer med särskilt kulturhistoriska värden förvanskas. De centrala karaktärsdragen att bibehålla för att inte förvanska berättelsen om det svunna Gottfridsberg är:

- Putsad fasad
- Klockstapeln på taket
- Rytmask fönstersättning
- Ursprungliga byggnadsdetaljer såsom vissa fönster och dörrar, plåtbelagt tak samt sidoentréerna och deras omfattningar

En del av Linköpings vårdhistoria

Hjärmsätershemmet var en produkt av sin tid. Nya rön kring hygien, modernismens tilltro till framtiden och statens allt större påtagna ansvar över medborgarna gav förutsättningar för moderna institutioner. Det var ett sedan länge efterfrågat ålderdoms- och sjukhem som äntligen stod färdigt 1930 efter ritningar av Linköpings stora arkitekt, Axel Brunskog. Hjärmsätershemmet kom att bli en väsentlig del av stadens och kommunens övriga vårdinstitutioner.

Genom Klocktornsbyggnaden kan historien av Hjärmsätershemmet berättas och på så vis länkas vidare till Linköpings vårdhistoria och med det stadens och regionens fortsatta uppbyggnad av vårdinstitutioner. I det vårdhistoriska perspektivet för Linköping är Klocktornsbyggnaden kulturhistoriskt värdefull.

Plan- och Bygglagen kap 8 § 17 anger också att vid ändringar av kulturhistoriskt värdefulla objekt eller miljöer så skall varsamhet råda. Det betyder att lagtexten öppnar upp för ändringar i större grad men att dessa skall vara lyhörda gentemot kulturhistoriska värdena. För Klocktornsbyggnaden betyder det att följande karaktärsdrag skall hanteras varsamt för att på så vis fortsättningsvis kunna berätta om Linköpings vårdhistoria;

- Placeringen där husets norra sida vänder sig mot en öppen grön innergård
- Ursprunglig liten volym

Värdebärande karaktärsdrag

- Placeringen där husets norra sida vänder sig mot en öppen grön innergård.
- Ursprunglig liten volym
- Putsad fasad
- Klockstapeln på taket
- Rytmask fönstersättning
- Ursprungliga byggnadsdetaljer såsom vissa fönster och dörrar, plåtbelagt tak samt sidoentréerna och deras omfattningar

Illustrationen *Att värna* på sidan 7 pekar på väsentligt innehåll att värna på klocktornsbyggnaden



Inför framtida åtgärder

Kulturvärden att värna

Hjälmsätersberget

- **Inblickar in i parken.** Att parken ska vara synlig och därmed tillgänglig från olika håll genom vägar, stigar och mellan bebyggelsen. De nya punkthusen i kv Ogräset försvårar nu inblicken i parken och ytterligare byggnadsvolymer som ”sluter till” möjligheten till insyn bör därför undvikas.
- **Utblickar från parken.** Vid parkens tillkomst 1954 betonades hur man skulle ta till vara parkens fina utsikt över staden, närliggande omland och Roxen. En av parkens huvudkvalité är just dess utblickar.
- **Bibehållen topografi med berg i dagen.** 1950-talets landskapsarkitektur karaktäriseras av att ta till vara naturliga förutsättningar och på så vis oftast lyckats skapa finstämda och okonstlade miljöer.
- **Bibehålla parkens yta med stora tillgängliga gräsytor.** Sammanhängande stora gräsytor som stimulerar till fria aktiviteter och sociala möten är en viktig karaktäristika. En framgång för parken vore att se över möjligheten att minska parkeringsytorna som tillåtits ta parkmark i anspråk.
- **Förhållandevis lite möblering i parken utmärker parken.** Strikt funktionsindelning med mycket möblemang bör därför undvikas.
- **Stora och flera träd** där karaktärsfulla individer av oxel, tall, balsampoppel och lönn särskilt utmärker sig i parken. Trädbeståndet har gallrats betydligt under åren och återplantering och förnygring för att öka trädbeståndet skulle bättre hörsamma intentionerna från parkritningen 1954.
- **Inhemskt växtmaterial med rena arter.** Vid förnygring och nyplantering bör inhemskt och beprövat växtmaterial användas för att lyfta och betona parkens grunddrag.
- **Lekplatsens placering på ursprungligt läge.** Lekplatsen som var inritad 1954 liksom utsiktsplatsen är parkens landmärken och ger tydligt innehåll till parken.

Klocktorsbyggnaden

- **Inblickar på Klocktorsbyggnaden.** För att värna byggnaden som minne i stadsdelen är det väsentligt att byggnaden är synlig och kan upplevas från visst avstånd.
- **Öppet omland/närmiljö kring byggnaden.** Klocktorsbyggnaden bör fortsättningsvis fungera som en entrébyggnad likt den var till Hjälmsätershemmet.

Särskilt platsen norr om byggnaden bör vara en innergård som öppnar upp sig utifrån Klocktorsbyggnaden.

- **Småskalighet.** Klocktorsbyggnadens karaktär är dess småskalighet som portvak-tarstuga. För att värna kulturvärden bör byggnaden fortsättningsvis vara i en liten skala och underordna sig omgivningen.
- **Klockstapeln på taket** är det som utmärker Klocktorsbyggnaden och särskiljer den från annan bebyggelse. Klockstapeln är därför av stor vikt att bibehålla.
- **Justera kulörer och byggnadsdetaljer.** Klocktorsbyggnaden har under åren förenklats i form och material. För att förtydliga kulturvärdena skulle det vara en framgång att t ex se över färgsättningen på fasad och snickerier. En mer historiskt anpassad puts liksom kulörer skulle lyfta och återge byggnaden dess karaktär. Vissa sekundärt tillkomna byggnadsdetaljer skulle kunna bytas till mer tidstypiskt anpassade.
- **Eventuellt flytta bollplanen.** Den instängslade bollplanen är idag okänsligt förlagd precis framför norra fasaden, med bara en smal passage mellan byggnadskropp och stängsel. Utevistelse och möjligheter till aktiviteter för barn ska naturligtvis uppmuntras, men nyttjas den lilla bollplanen kanske den kan förläggas på annan plats?

Planarbete

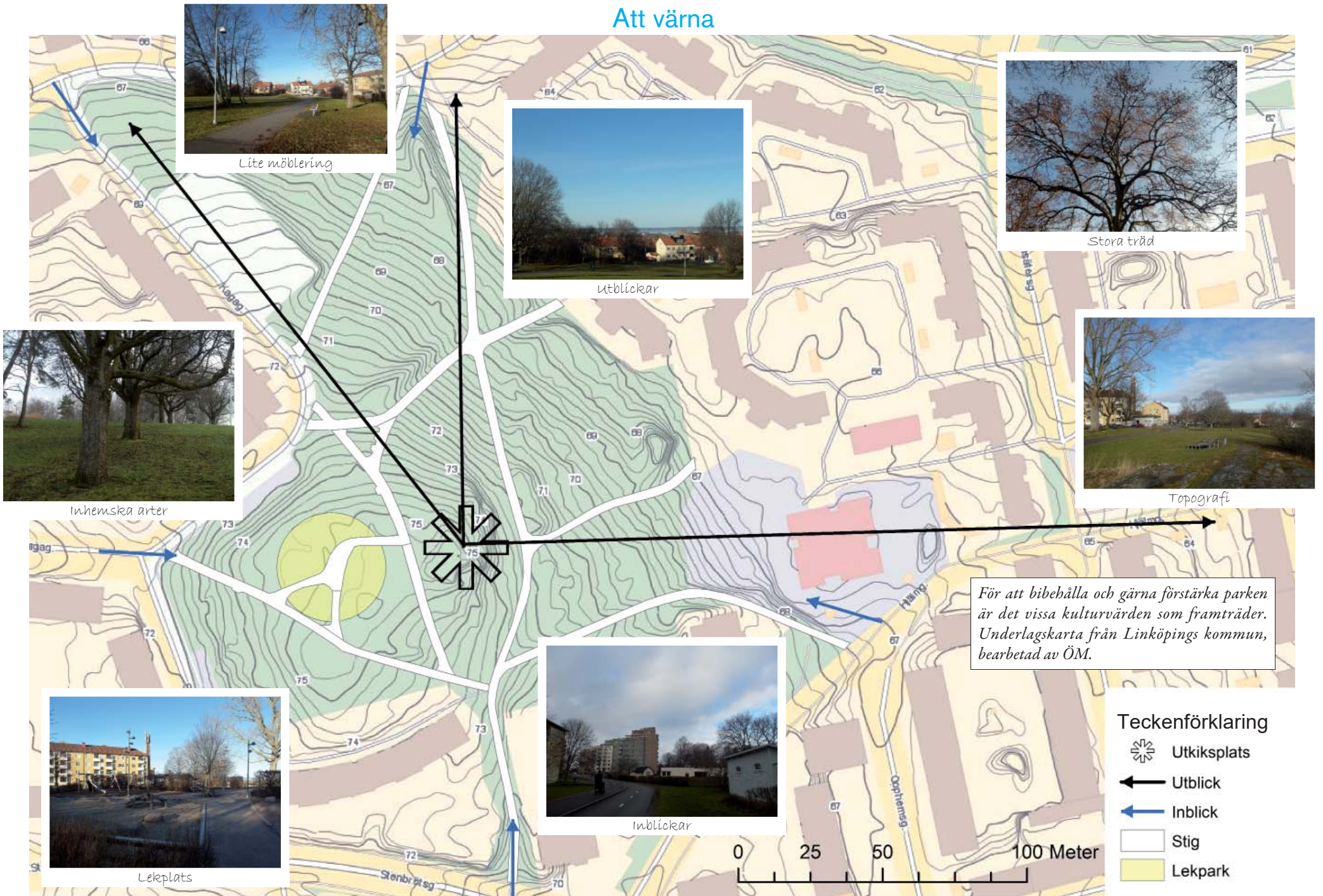
Hjälmsätersberget

Då det för Hjälmsätersberget inte gäller ett enskilt objekt utan en miljö så kan gränsen bli än mer flytande mellan vad som kan ändras men i så fall varsamt och vad som inte kan ändras, dvs vad resulterar i en förvanskning. Rörande parker så är i allmänhet ett av det mest framträdande karaktärsdragen det gröna. Växtligheten är dock ett levande material med begränsad livslängd. Med vad ersätter man i sådant fall med? Den förnyelsen måste i en kulturhistorik värdefull park föregås av insiktsfullt arbete. I detaljplanarbetet kan det vara aktuellt att också diskutera om skyddsbestämmelser av vegetation (tex oxlarna och tallarna) i kombination med marklov ska införas, liksom bestämmelser för markens anordnande.

Klocktorsbyggnaden

I detaljplanarbetet bör skydds- och varsamhetsbestämmelser för klockbyggnaden införas. Detta med avsikt att skydda byggnaden mot förvanskning och rivning men också säkerställa att ändringar görs varsamt med hänsyn till värdebärande karaktärsdrag och kulturvärden att värna. Utformningsbestämmelser kan också vara lämpligt planverktyg.

Att värna



Att värna



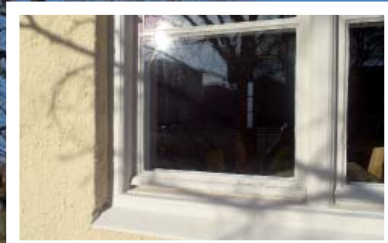
Bollplan



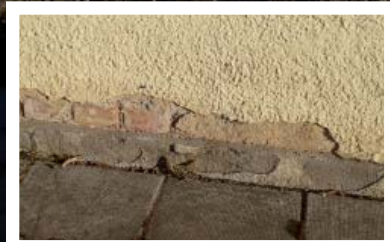
Klockstapel



Öppet område



Fasaddetaljer



Puts



Inblickar



Småskaligt

För att bibehålla och gärna förstärka Klocktornsbyggnaden är det vissa kulturvärden som framträder.

Hjälmsätersberget

Beskrivning

Namnet

Hjälmsätersberget hette tidigare Tornhagsparken. Namnbytet skedde ganska nyligen, Tornhagsparken har parken hetat sedan den anlades 1954. Innan parken anlades var området naturmark som användes som bete och med viss odling. Då kallades området Tornby hage eller Tornby utjord.

Lokalisering

I Linköpings centrala stadsdel Gottfridsberg ligger parken Hjälmsätersberget. Parken ligger precis norr om den större och mer välkända Lektorsparken. Innan bebyggelsen tillkom var parkerna ett sammanhängande markområde. Hjälmsätersberget är omgärdad av bebyggelse; främst flerfamiljshus med kv Omtanken i öster i gult tegel från 1986, tre nybyggda punkthus i söder och i väster är det en framträdande 1950-talsbebyggelse i 3-4 våningar. Norr om parken är det småhus. Förskolan som är aktuell i planarbetet är i en våning och angränsar till parken i sydost.

1-2: Hjälmsätersparken idag. A - Klocktorsbyggnaden, B - Förskolan Astrid, C - bostadsområdet från 1950-talet; kv Ottesången, Oljeslagaren och Ornamentet.

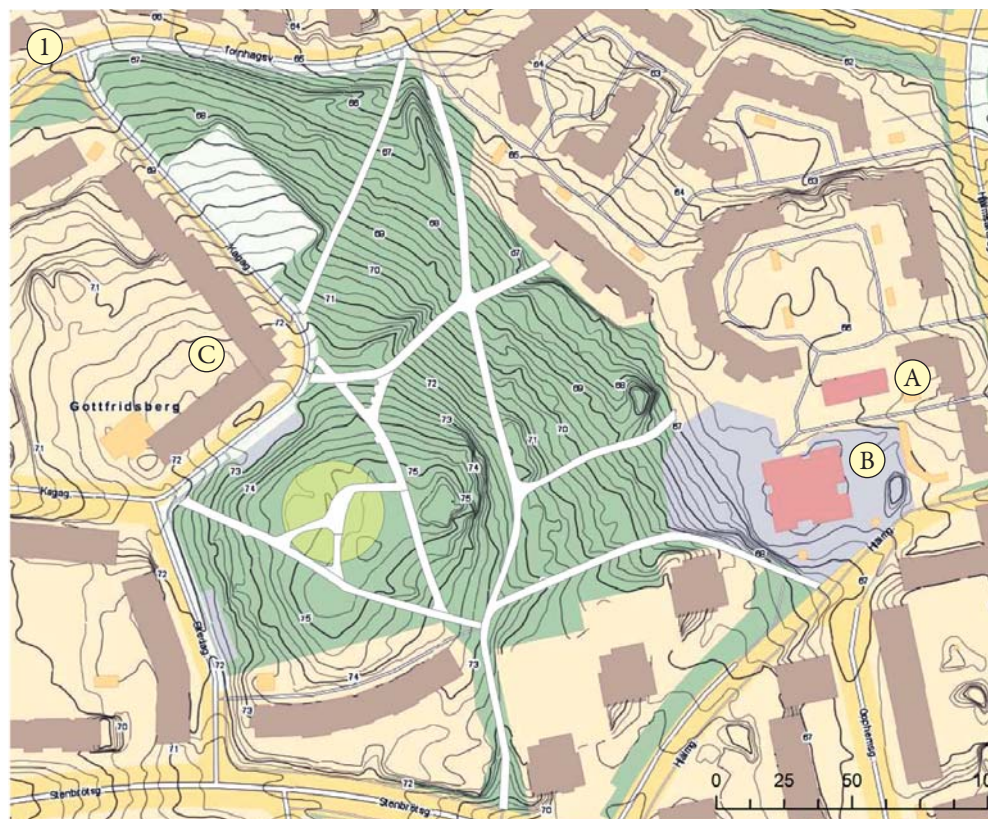
Underlagskarta från Linköpings kn, bearbetad av ÖM.
Satellitfoto från Lantmäteriet.

3: Parken sedd från Hjälmgatan i öster. Rakt fram i bild ligger den låga förskolebyggnaden och bakom syns högre träd i parken.

4: Parken mot nordost och bostadsområdet i kv Omtanken.

5: Parken mot öster.

6: Mot parken i väster. Förskolan ses till vänster och del av Klocktorsbyggnaden till höger.





Växtlighet

Det som kanske främst utmärker Hjälsätersberget är dess höga läge i Linköping. Från bergknallen i parkens västra del har man en magnifik utsikt över Roxen, slättlandskapet och staden. Parken är 2,7 ha stor och sträcker sig i nord-sydlig riktning. Den består till övervägande del av kortklippa gräsytor med asfalterade stigar/gångar. I gräsytan finns mindre partier av friväxande buskage och träd. Inslag av större solitärträd finns, framförallt lönn är en dominerande art. Invid lekparken markerar en praktfull balsampoppel parkens högsta parti. Även oxel utmärker sig, främst i väster i anslutning till 1950-talsbebyggelsen. Där står även några fina tallar med breda kronor. I parkens sydöstra del invid förskolan är det ett naturmarksparti med långgräs och stort uppslag av lönnslå. Inne på förskoletomten växer stora lönnar och björkar. Finplanteringar och rabatter finns egentligen bara på höjden kring lekplatsen. Karaktären av Hjälsätersberget är en öppen överskådlig yta med kortklippt gräs, visst buskage och äldre stora träd.



Möblering

Uppe på höjden i parken är det en lekplats omgiven av planteringar. Lekplatsen förnyades 2009. Längre ner i parkens sydöstra del har förskolan en utegård som är inhägnad med stängsel. På förskolans tomt är det möblerat med lekutrustning. I övrigt är det enstaka bänkar, belysningsstolpar och skräpkorgar i parken.

1: Parkens lekplats ligger uppe på en höjd.

2: Fina tallar finns i parkens västra del.

3: Den stora poppen uppe vid lekplatsen skapar särskild atmosfär.

4: Magnifik utsikt över Roxen.

5: På kartan från 1868-77 ser man enstaka torp (Bs=backstugor, Stp=soldattorp), åkermark och skog på området där idag parken ligger. Häresekonomiska kartan från Lantmäteriet.

6: Mor och dotter(?) fotograferade i en lantlig miljö i Tornhagen, troligen 1940-tal. Från Bild Linköping.

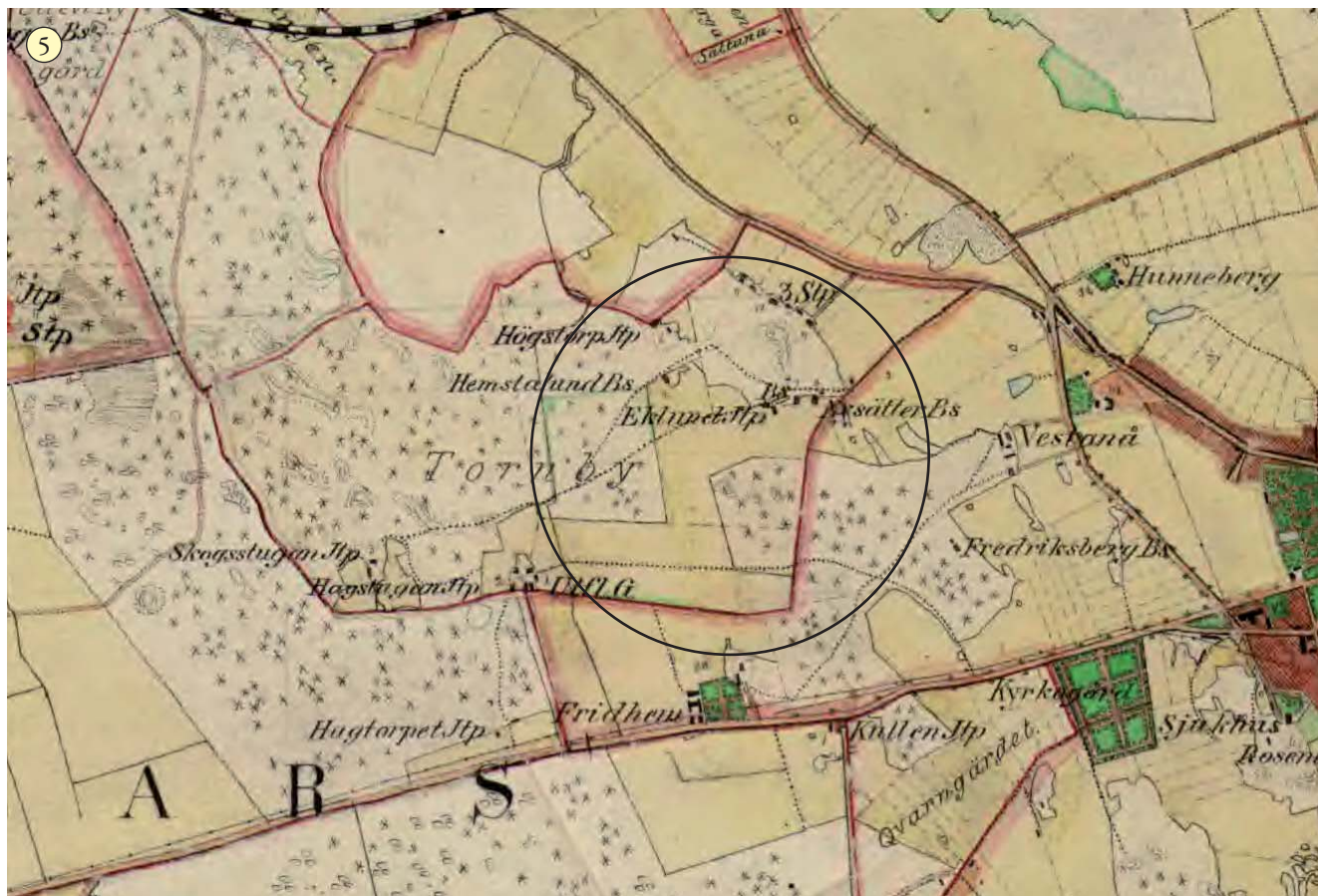
7-8: Ett vykort från 1961 fotat uppifrån parken och ner mot Åbylund i nordost. Marken är mager, ser ut som betesmark och är inhägnad. Jämför med samma vy idag på bild 8. Åbylunds punktbus skymts idag av flerbostadsområdet. Vykortet från Digitalt Museum.



Innan det blev Tornhagsparken

När man tittar på historiska kartor så var Hjärmsätersberget/Tornhagsparken innan tillblivelsen 1954 naturmark. På kartor från senare delen av 1800-talet benämns marken som *Tornby utjord* och tillhörde Tornby gård. Några spridda soldattorp och backstugor är utmärkta på häradsekonomiska kartan från 1868-77. Man kan tänka sig viss husbehovsodling i anslutning till torpen men eftersom stor del av marken är mager, med impediment med berg i dagen, så ska vi nog snarare föreställa oss en lantlig miljö med ängs- och

betesmark. Den lantliga karaktären var fortfarande kvar på 1930- och 40-talen då Hjärmsäters ålderdomshem hade uppförts. I planbeskrivningen till stadsplanekartan från 1948 som upprättades inför att de nya flerfamiljshusen i kv Ottesången m fl skulle byggas, så kallas området för *Tornby berghage* och beskrivs som *i huvudsak stenbunden ängsbacke*, vilket väl beskriver markens beskaffenhet. Utanför det prydliga och sannolikt inhägnade ålderdomshemmet visar fotografier ett öppet naturlandskap.



Staden växer

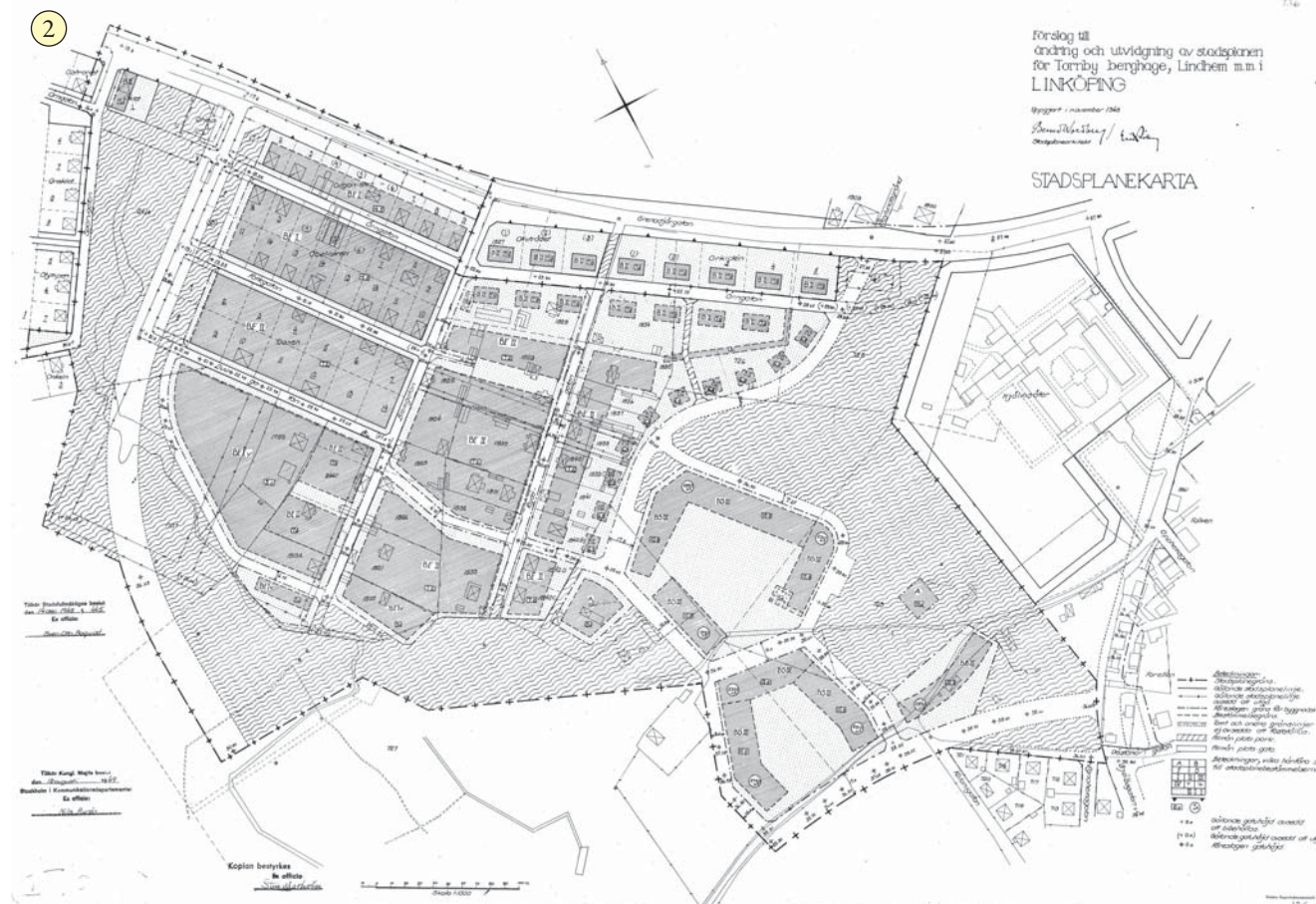
Det rådde stor bostadsbrist i Linköping liksom i övriga landet vid efterkrigstiden. Expansiva industrier och regementen hade tidigare inneburit kraftig inflyttning till städerna och trångboddheten och levnadsförhållandena var akuta i många städer. Stadsplaneringen blev inriktad på att skapa bostäder, sanera innerstadskärnor från "eländiga trähus" liksom att ge plats för den allt mer tilltagande bilismen.

I Linköping kom det modernistiska bostadsprogrammet egentligen först igång på 1950-talet. Förutom nya hus som ersatte de rivna i stadskärnan, så växte staden med flerbostadshus främst i sydost och nordväst. Visserligen byggdes de så typiska stjärnhusen centralt i staden, och Tannefors fick ett modernistiskt punkthus, men framförallt är det Johannelund (i viss mån även Majelden) i stadens sydöstra del som utmärker sig. Med Johannelund fick Linköping sin första förortsstadsdel med eget centrum. Social omsorg, god utemiljö och trafikseparering var viktiga stadsbyggnadselement, och den nya stadsdelen rönt stor uppmärksamhet och uppskattning.

I nordväst uppe på höjden ligger Hjalmsätersberget med sina flerbostadshus från tidigt 1950-tal. 50-talets bostadsexpansion fortsatte sedan i nordväst med stadsdelen Åbylund och dess större bostadsområde med både lamellhus, grannskapsenheter och de tre punkthusen med deras karaktäristiska taksiluetter. Alla husen är placerade som hus i park, grannskapsenheterna grupperar sig kring sina öppna innergårdar och i mitten av området ligger det centrala och gemensamma parkrummet.

1: Rivningar i Gottfridsberg på 1950-talet.
Foto E Jagerwall, från Bild Linköping.

2: Detaljplanen 1948 för de nya bostadsområdena som planeras i kv Ottesången, Oljeslagaren och Ornamentet.
Från Linköpings kommun.



Kopplingar till 1950-talsbebyggelsen

Bebyggelsen

Flerfamiljsområdet i väster, kv Ottesången 1, Oljeslagaren 2 och Ornamentet 2, är från tidigt 1950-tal och ligger alldeles i anslutning till parken. Byggnaderna uppfördes 1950-53 efter ritningar av Henning Orlando, Riksbyggens chefsarkitekt. Det är lamellhus i 3-4 våningar som grupperar sig signifikant kring varsin stor öppen innergård, s k grannskapsenheter, med nära koppling till det gemensamma parkrummet Hjälsättersberget.

1: Intressant vy mot gavelpartier i kv Ottesången.

2: Kv Oljeslagaren har ett signifikant 1950-talsuttryck.

3: Piskställning finns fortfarande kvar.

4: Oxel är en inhemska art som gärna användes under 1950-talet, och dessa kraftiga exemplar ger fint innehåll åt parken.



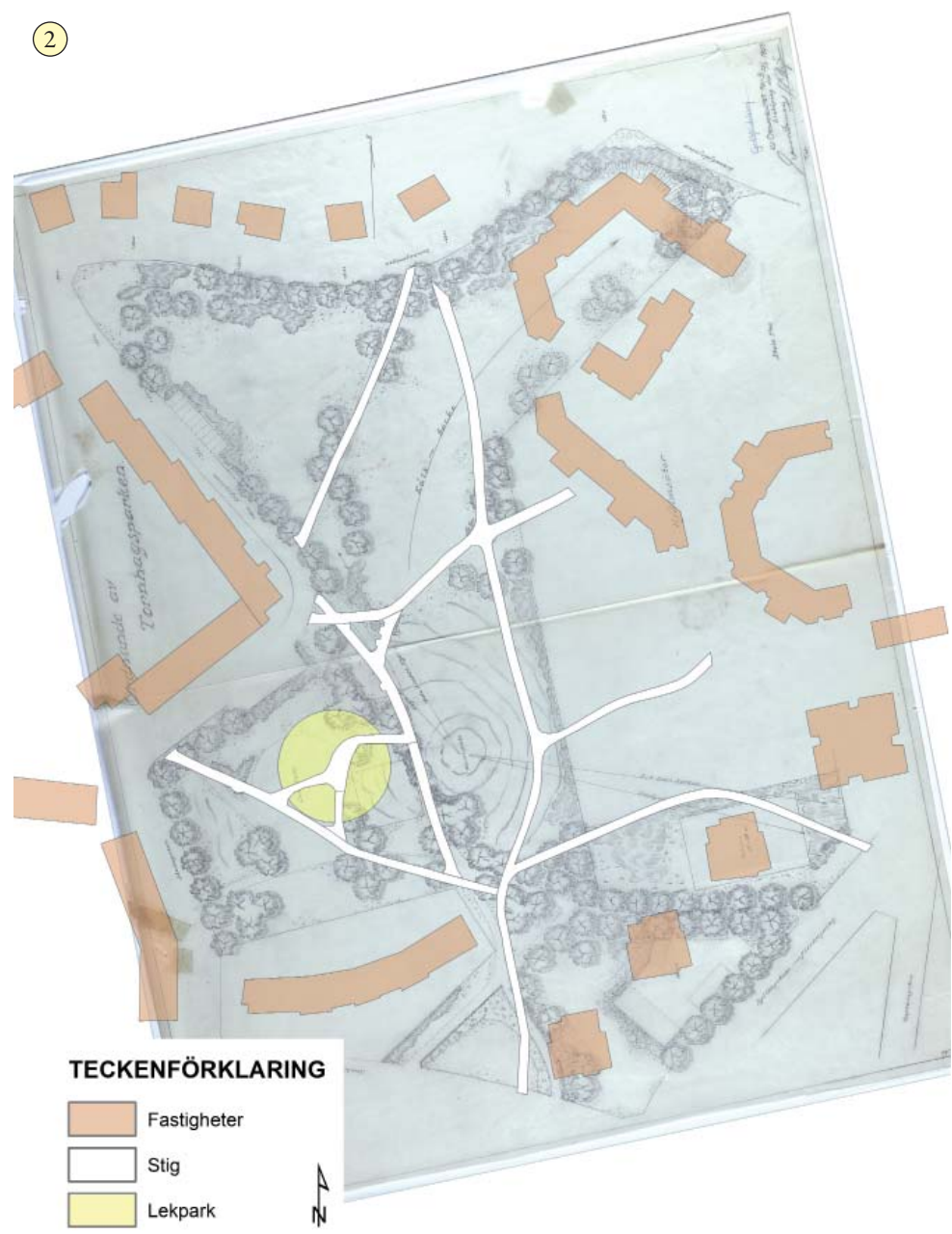
Grannskapsenheter och deras uterum

Grannskapsenheten är en vidareutveckling av 1930- och 40-talens modernistiska bostadsbyggande. *Boken Svenska bostadsgårdar 1930 - 59* av Bengt Persson och Agneta Persson ger en bra bild av hur man under 1940-talet allt mer började se utemiljön och bostadsgården som en plats att vistas på, inte enbart en yta där diverse praktiska funktioner som vedupplag, sopor och dass skulle lösas. Inte heller en plats enbart för prydnadsplanteringar. Istället realiserade stadsplanerare strävan att skapa bostadsmiljöer och parkrum som var okonstlade, främjade samhörighet och utformade för människan.

Författarna Persson och Persson menar vidare att ett antal viktiga kriterier utmärker sig för att lyckas med att skapa dessa goda boendemiljöer; *trafiksepareringen*, att bostadshusens framsida vänds mot en stor generös gård utan trafik vilket underlättar utevistelse och samvaro, *att olika funktioner integreras i utemiljön* och på så vis inte skiljer utemiljöns olika delar åt från varandra. Ytterligare framhålls *den måttfulla skalan och volymen på bebyggelsen* liksom *parkens rumslighet* som betydelsefull i gestaltningen och upplevelsen.

1950-talet menar många, var svensk landskapsarkitekturs guldålder. Miljöer skapades som rönt internationell uppmärksamhet och än idag uppskattas miljöerna för deras finstämda och naturliga utformning. Några välkända exempel är Baronbackarna i Örebro, stadsdelen Guldheden i Göteborg och Årsta i Stockholm.





Tornhagsparken blir till 1954

Ritningen till *Ordnande av Tornhagsparken* är daterad 1954. Parken skapades i samband med att bostadsbebyggelsen i kv Ottesången, Oljeslagaren och Ornamentet byggdes. Dessförinnan var området betes- och ängsmark. I parkförvaltningens protokoll från 1954 beslutar parkstyrelsen att godkänna dåvarande trädgårdsdirektör Gunnar Heimans förslag om ordnande av parkmarken. Förslaget börjar med att beskriva att området stiger upp mot bebyggelsen och därmed har en framträdande plats i stadsbilden, vilket i sin tur innebär att det är betydelsefullt att iordningställa platsen. Utsikten framhålls. Konkret förslås ett parti blommande buskar och rosor av det modesta slaget vilka får utgöra ett *färgglatt entréparti till området*, som Heiman beskriver det. Kraftig trädrådå planeras mot Hjälmsättersområdet. Lekplats planeras på höjden liksom ett framtida vattentorn (vattentornet kom aldrig till stånd). Träd föreslås där så är möjligt med avseende på jordmån, i övrigt buskage av arter som hör hemma i torrare betesmarker, såsom slån och hagtorn. Gräsytor beskrivs att de skall hållas så de blir upplåtna åt fri vistelse, d v s sannolikt hållas klippta så gräsyterna kan nyttjas.

1: *Ordnande av Tornhagsparken 1954. Den "tomma" ytan i öster är fastigheten där Hjälmsättershemmet låg. Ritning från Stadsarkivet.*

2: *Rektifierad karta som visar hur dagens bebyggelse är placerad på den ursprungliga parken. Underlagsritning från Stadsarkivet.*

Vad hände sen?

I parkens södra del, där idag de nybyggda punkthusen i kv Ogräset ligger, hade Parkförvaltningen tidigare sina lokaler. Ett äldre torp fanns bland dessa byggnader, ett torp som redan 1954 omnämns som lämpligt hus för parkförvaltningen att använda. Området kom sedan att utökas med ytterligare byggnader för drift och kontor. På 1980-talet visar ett flygfoto att det gamla torpet fortfarande fanns kvar bland de nyare förrådsbyggnaderna. Inget av detta är kvar idag.

Inga egentliga spår finns kvar i parken av naturmarken från betes- och ängshävd, förutom topografin. Området omgäddades fullständigt då det ordnades som park 1954. Även ytterst lite finns idag kvar av Hjälmsättershemmets parkanläggning. När hemmet revs 1984 så frigjordes mark som till stor del bebyggdes med flerbostadsområdet i kv Omtanken 2. Det förändrade radikalt tidigare vyerna i parken. Parkens källbacke, som mynnade ut i parkens nordöstra hörn, byggdes också bort. Det vi idag ser som ett parkparti i öster med extensiv skötsel; stora lönnar, sly och långgräs är tidigare mark från Hjälmsättershemmet. Gissningsvis gick den tidigare fastighetsgränsen där idag långgräs och kortklippt gräsmatta möts. En spirehäck växer utmed gränsen, vilket kan vara en rest från Hjälmsäterstiden.

Under åren har träd gallrats bort och inte ersatts med nya vilket har inneburit att parken successivt blivit mer öppen. I parken har parkeringsytor tillåtits ta viss yta i parken.

En barnstuga byggdes 1974, nuvarande förskolan Astrid, och är aktuell i föreliggande planarbete.



Klocktorsbyggnaden

Beskrivning

Byggnaden är i en våning, med putsad fasad och valmat sadeltak belagt med svart plåt. På taket är den karaktäristiska klockstapeln i svart plåt. Putsen är en sekundär spritputs i ljusgul kulör. Fönstren är tvålufts-fönster med tre rutor i respektive luft. Fönsterbågarna är av två typer; en inåtgående med profilerad mittpost och en modernare med utåtgående bågar. Norrfasaden har två ursprungliga dörrar med markerade dörrromfattningar i grå betong. På östra gaveln är det likaså en utgång, sekundär och tillgänglighetsanpassad med förstorad dörröppning och ramp.



- 1: Fasad mot norr med inhägnade bollplanen framför.
- 2: Östra gaveln med sekundärt fönster, dörr och ramp.
- 3: Södra fasaden. Jämför med bild 4 där portalen finns kvar.
- 4: Vykort från 1960. Från Bild Linköping.
- 5: På ett foto från 1970 ser man länken som band ihop Klocktorsbyggnaden och en flygel. Från Bild Linköping.
- 6: Nybyggnadsritning för entrébyggnaden till Hjälm-sätershemmet, signerad Axel Brunskog 1928. Från Stadsarkivet.



Historik

Klocktorsbyggnaden var en portvaktarstuga till Hjälm-säterhemmet. En tidigare portal genom byggnaden är idag igensatt, vilket skedde på 1965. Den tidigare portalen skapade en markerad entré till ålderdoms- och sjukhemmet.

Kortfattad kronologi

- 1928-30 – nybyggnadsår
- 1965 – portalen genom byggnaden sätts igen och en länkbyggnad till flygel byggs. En dörröppning på östra gaveln tas upp för att fungera som passage till nya länkbyggnaden. En fönsteröppning tas även upp på östra gaveln.
- 1984 – förutom Klocktorsbyggnaden rivs alla byggnader inom Hjälm-sätershemmet. Troligen är det då rampen på östra gaveln tillkommer.



Hjälmsätershemmet

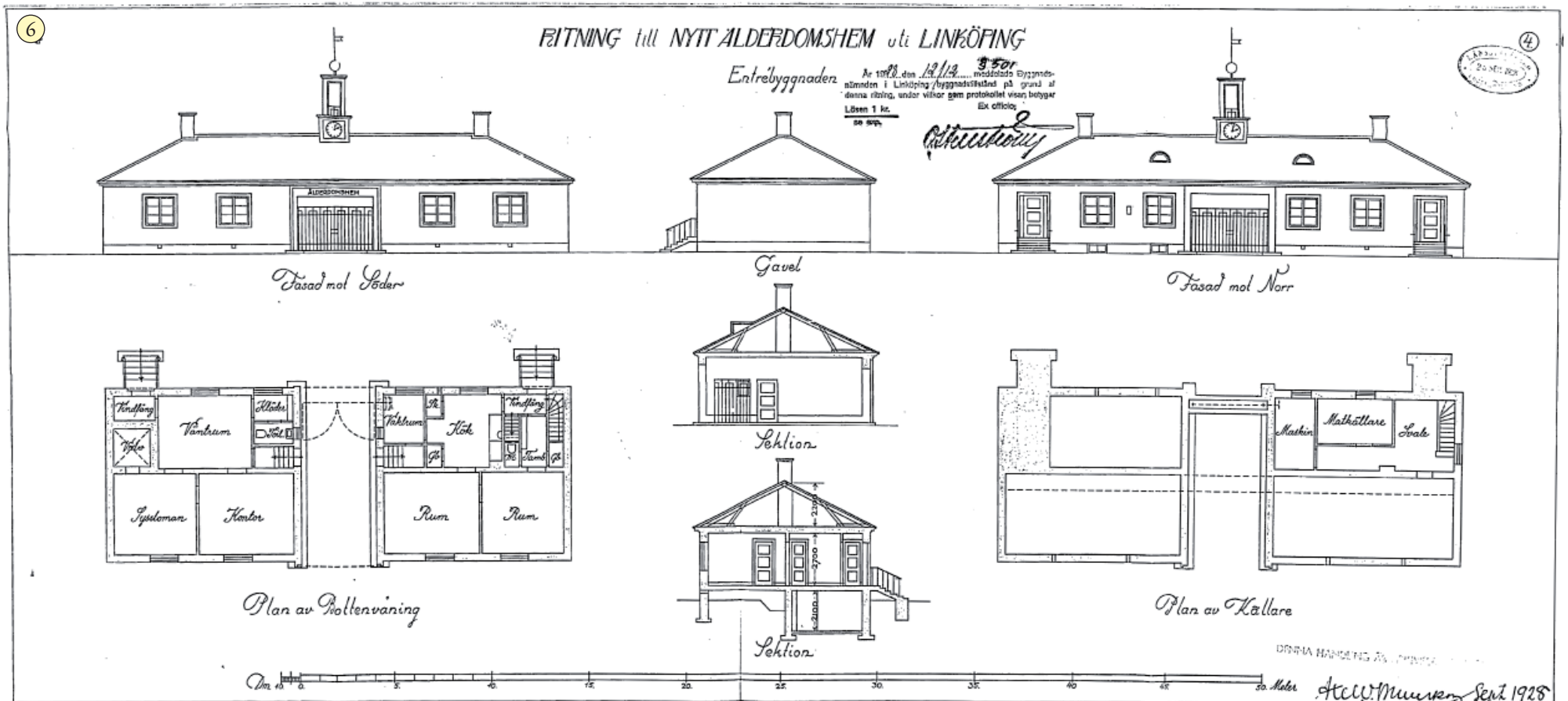
Behovet av ny fattigvårdsinrättning i Linköping hade redan vid slutet av 1800-talet diskuterats livligt bland debattörer och i stadsfullmäktige. Vid 1900-talets början låg Linköpings fattigstuga vid Stångån. Det var en trång, osanitär och säkert mycket ovärdig miljö som tvingade fattiga, barn, psykiskt sjuka och alkoholiserade att överleva i de undermåliga lokalerna. Behovet var stort av en moderniserad och humanitärare inrättning. Gunnar Elfström berättar i flera artiklar i ÖstgötaCorren om tillkomsten av det efterlängade nya ålderdomshemmet. En fattigvårdslag från 1918 ålade kommunerna att ha ålderdomshem, och Linköpings beslutsfattare kunde till slut 1919 presentera ett förslag för

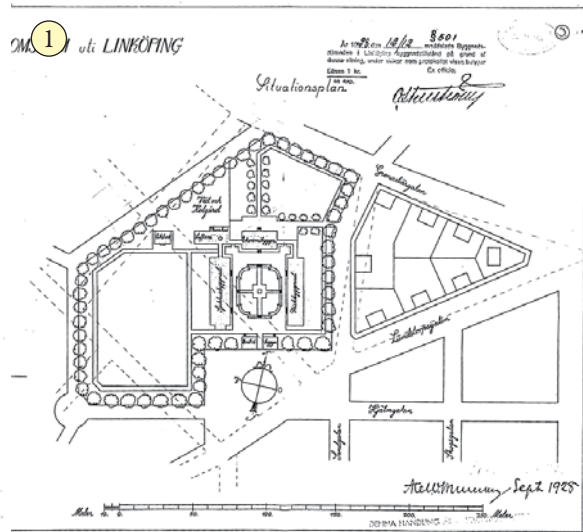
Hjälmsäter. Den välkände Linköpingsarkitekten Axel Brunskog anlätades och 1930 stod Hjälmsätershemmet färdigt.

Varför inrättningen kom att kallas Hjälmsätershemmet är oklart, ingen gård med det namnet har hittats i närheten eller på annat vis kunnat kopplas ihop med platsen. En möjlig härledning till namnet nämns i litteratur om Svea trängregemente. Där berättas det om en fanjunkare Hjälms som på tidigt 1900-tal köpte marken i spekulation som övningsfält. Något markköp blev dock inte av och istället gav området 30 år plats för Hjälmsätershemmet. Hjälmsätershemmet innehöll ålderdomshem och sjukhem och bestod av en

huvudbyggnad och två flyglar samt den aktuella byggnaden för denna utredning, Klocktorsbyggnaden. Sjukhusbyggnaderna var i tre våningar med putsade fasader och utförda i ett stramt klassicerande formspråk som ansågs passande för institutionsbyggnader. Svartvita foton från 1930- och 40-tal visar fasader i en mellankulör, eventuellt brunt – vid museets inventering från 1980 var byggnaderna avfärgade i brun kulör. Därtill fanns det på området olika ekonomibygnader som behövdes för driften.

Förutom Klocktorsbyggnaden så revs hela anläggningen 1984, och gav plats åt bostadsbebyggelsen som vi ser idag i kv Omtanken.





1: Situationsplanen för Hjälmösa hemmet 1928. Från Stadsarkivet.

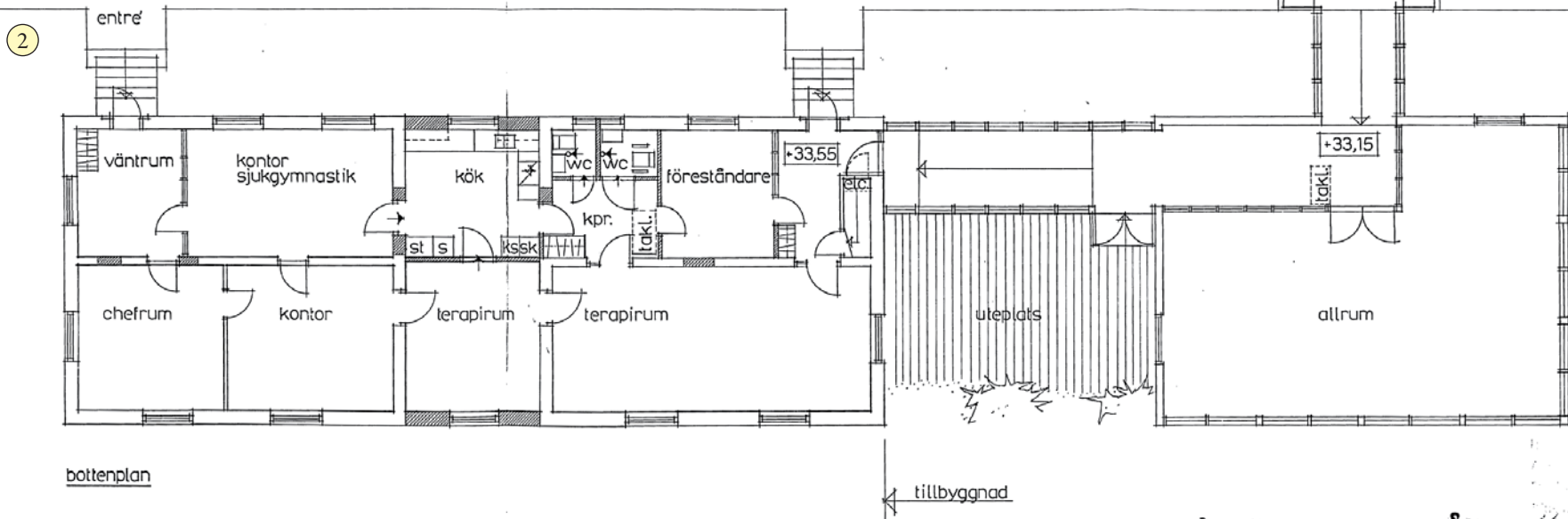
2: 1965 görs en länktillbyggnad. Från Stadsarkivet.

3: Fattigt folk på fattigstugan vid Stångån. Bild från Gamla Linköpings arkiv, ÖstgötaCorren 2020-02-15.

4: Hjälmösa hemmet stod färdigt 1930. Vykort från Bild Linköping.

5: Odaterat flygfoto på Hjälmösa hemmet men troligen 1940-tal. Notera den prydliga parken och runt om är det lantligt med åker och bete. Villaenklaven är Åbylund som sedermera revs för nya bostäder. Från Bild Linköping.

6: På flygfotot från 1983 ser man parken, Hjälmösa hemmet och förskolan. Från Linköpings kommun.



bottenplan

Den här ritning tillhör byggnadslovsmeddelat av byggnadsnämnden i Linköping med villkor utan villkor den 13.2.1965 betygat Gunnar Jönsson Stadsarkitekt

8/23

48.1 60
60 60
1-0

Hjälmösa Älderdoms hem			
om- och tillbyggnad av portvakthus			
SKALA	UTGÅVA	ARB. NR.	RITN. NR.
1:100	18.165	E 1904-12A	v
MELKER ANDERSSON ARKITEKT- & INGENJÖRSBYRÅ AB			
LINKÖPING		ARKITEKT SÅS GUNNAR ANDERSSON	
TEL. 27225		INGENJÖRER JÄRLEDE FÄLDBLICK	



3



4

LINKÖPING, Hjälmsäter.



5

LINKÖPING, Hjälmsätters Spår- och Ålderdomshem
 Flygfoto Ostermans Aero A/S 37198
 Godkänd av Föreningsskåpet för publicering



6

Källor

Tryckta

Johansson K, 2011. Kulturhistorik bedömning av parker och grönområden - en metodutveckling. Stockholms stadsmuseum, Byggnadshistorisk rapport 2011:4

Linköpings historia 5. Tiden 1910 – 1970. Red Hellström S, 1981 Linköping

Lundberg B och Nordström B, 1963. Kommunalt sekel

Modernismen i Östergötland. Red Mörkfors G, 2009 Östergötlands museum

Persson B och Persson A, 1995. Svenska bostadsgårdar 1930 – 59. Miljökväligheter för framtiden. Byggnadsrådet

Svea trängregemente. Studier kring trängförbandet i Linköping. Red Tamm C och Artéus G, 1985 Stockholm

Unnerbäck A, 2002. Kulturhistorisk värdering av bebyggelse. Riksantikvarieämbetet

Östergötland 1975. Meddelanden från Östergötlands och Linköping stadsmuseum. Red. Noreen S E, 1975 Linköping

Otryckta

Ekonomiska kartan 1948. Lantmäteriet: Rikets allmänna kartverks arkiv, kartblad Linköping J133-8F5h49

Förslag till ordnande av parkmarken vid Tornhagsbebyggelsen. Parkförvaltningens protokoll 1954, §10

Förslag till ändring och utvidgning av stadsplanen för Tornbyberghage, Lindhem mm i Linköping. Stadsplanekarta 1948. Stadsarkivet, Linköpings kommun

Hjälmsäter entrébyggnad. Ritning till nytt ålderdomshem uti Linköping 1928. Stadsarkivet, Linköpings kommun

Hjälmsäter var en gång höjden av lyx. Elfström G, artikel i ÖstgötaCorren 2012-05-19

Hjälmsäter ålderdomshem. OM- och tillbyggnad av portvakt-hus. Stadsarkivet, Linköpings kommun

Hård kritik mot Linköpings fattigvård. Elfström G, artikel i ÖstgötaCorren 2020-02-15

Häradsekonomiska kartan 1968-77. Lantmäteriet: Rikets allmänna kartverks arkiv, kartblad Linköping J112-45-3

Karta öfver Linköpings Stad 1898-1900. Stånggren J. Från Plattform Alvin.

Ordnande av Tornhagsparken 1954. Från ritningsarkivet i Stadsarkivet, Linköpings kommun

Övrigt

Flygfoto 1983. Miljö- och samhällsbyggnadsförvaltningen, Linköpings kommun

Parkplan över Hjälmsättersberget. GIS-skikt, Miljö- och samhällsbyggnadsförvaltningen, Linköpings kommun

www.linkopingshistoria.se

[www.digitaltmuseum.org /Bild Linköping](http://www.digitaltmuseum.org/Bild/Linkoping)

Rapport 2020:216